

LES ESPACES PUBLICS

3

ENVISAGER LE RÉEMPLOI DE MATÉRIAUX

Opus incertum et/ou pas japonais en dalles bétons recyclées



Béton clair 100 % agrégats recyclés



GÉRER À L'AIR LIBRE LES EAUX PLUVIALES, LIMITER LES REJETS DANS LES RÉSEAUX

Acheminement de l'eau vers un espace vert de pleine terre



Jardin de pluie



PLANTER PLUS DENSÉMENT SANS NÉANMOINS CRÉER DE SENTIMENT D'INSÉCURITÉ ET ZONE DE NON DROIT



Poursuivre la requalification en mettant les espaces publics et paysagers au centre de la démarche permet :

- De s'inscrire dans la continuité de ce qui a déjà été réalisé dans le PRU1. Si aujourd'hui ce travail semble une évidence, l'ampleur de l'intervention et la qualité des espaces aménagés méritent d'être soulignées. C'est en continuité avec cette trame et son écriture que nous proposons de poursuivre de manière à affirmer l'urbanité du lieu et les continuités entre transformation et existant.
- de réinterpréter les principes de conception de façon à atténuer les différences entre l'espace public urbain du quartier et ses rives boisées et plus «sauvages». Les ambitions environnementales du projet comme la préservation du patrimoine arboré existant est la volonté de donner plus de place à la nature et au paysage accompagnent ce travail. De même, la recherche d'une économie de la ressource en eau

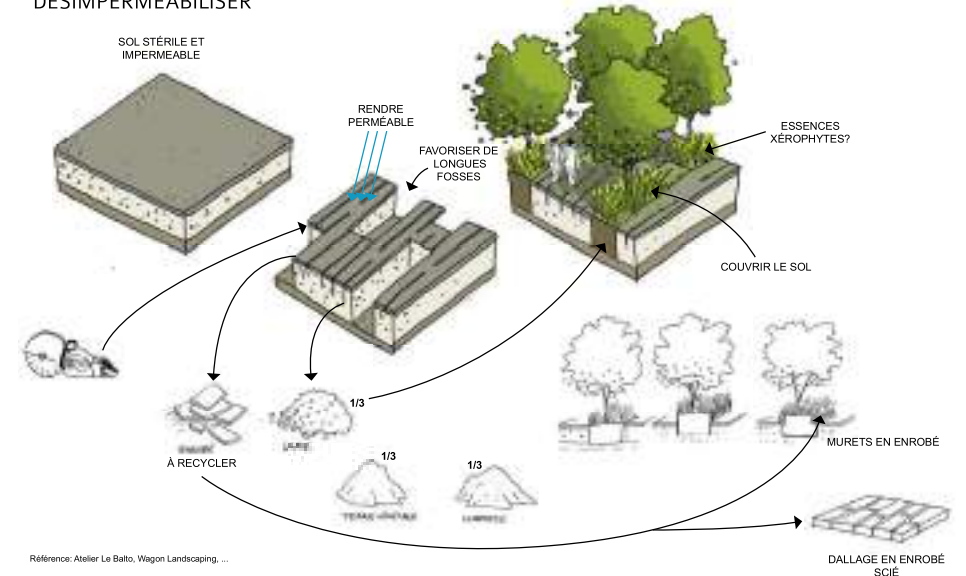
et une plus grande adaptation aux changements climatiques (albedo des sols, choix des essences, gestion alternative des eaux pluviales ...) en modifieront l'écriture.

- d'associer qualité des espaces du quotidien (parvis des équipements, parcours, accès aux arrêts de bus, espaces de jeux et de détente...) et dimension territoriale (lisibilité des accès au quartier, intervention de l'avenue de la Grand'Mare, parvis de la piscine, itinéraire de grande promenade ...)
- offrir une diversité de lieux et de situations en lien avec les usages, les attentes et donc en concertation avec les habitants et usagers de ce quartier.
- saisir au fil du projet des opportunités ou des initiatives particulières (quartier fertile, quartier résilient, attente des acteurs sociaux ou associations...)

Nota :

Pour tout projet : 1 arbre « fragile » abattu = 1 arbre replanté, 1 arbre « sain » abattu = 3 arbres replantés. Éviter les plantations mono spécifiques.

DÉSIMPERMÉABILISER



1

NOUVELLE CENTRALITÉ CHÂTELET OUVERTE SUR LE ROND-POINT DE TAMARELLE des commerces et services facilement accessibles et visibles depuis la rue

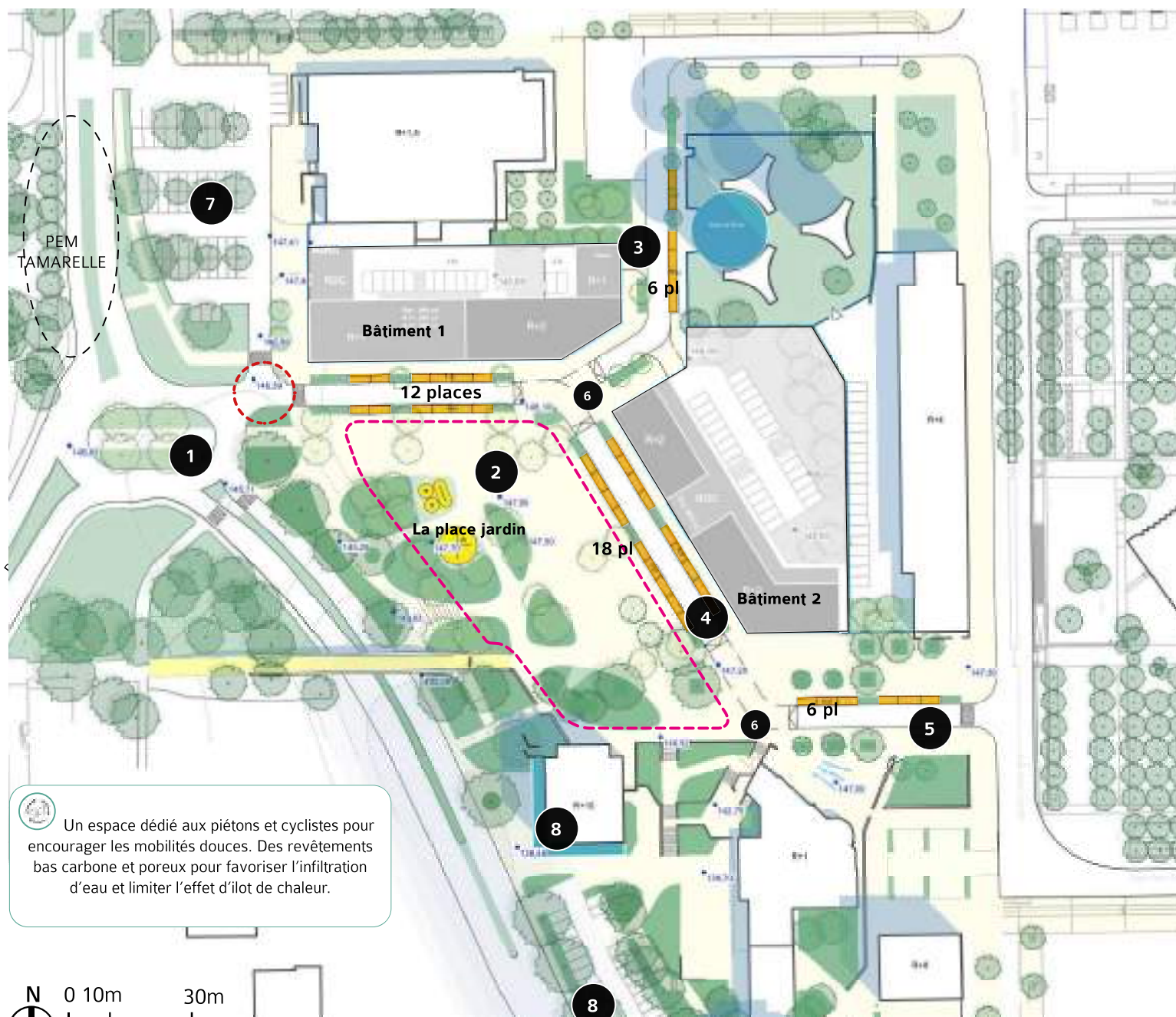
2

LE MAIL DES ÉCOLES FAIT LE LIEN ENTRE LES DEUX VERSANTS DU COTEAU ET LES ÉQUIPEMENTS PUBLICS (nouveaux GS, crèche, gymnase) - entre Châtelet et Lombardie

3

LA «PLAINE DES SPORTS» - dans un «parc» assemblage d'équipements existants et accompagnement du futur centre aquatique - entre le quartier de la Lombardie et celui de la Grand'Mare



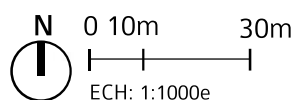


- 1 Aménagement de l'entrée du quartier par une «reprise» du rond-point existant (en étude)
- 2 Création d'une place-jardin, ouverte sur les commerces mais aussi sur l'avenue de la Grand'mare, support de multiples usages. (± 3 400m²)
- 3 Maintien de la rue Guillaume Apollinaire. Cette rue permet à la fois de desservir la salle de boxe et de maintenir le système de livraison existant pour le Triangle.
- 4 Création d'une nouvelle voie Celle-ci dessert les nouvelles cellules commerciales et assure une liaison simple vers la rue Henri Dunant.
- 5 La connexion de la rue nouvelle avec la rue Henri Dunant est proposée en croisement perpendiculaire afin de respecter les conclusions précédemment étudiées sur l'impact de ce croisement.
- 6 Création de deux plateaux pour faciliter les traversées des modes doux.
- 7 Maintien du stationnement existant pour le parking du Triangle.
- 8 Aménagement des pieds de tours en lien avec un nouveau programme sur les premiers niveaux. L'objectif d'ouvrir sur l'avenue de la Grand'mare.
- 8 Réflexion sur l'intersection et l'accès au Triangle à mener.

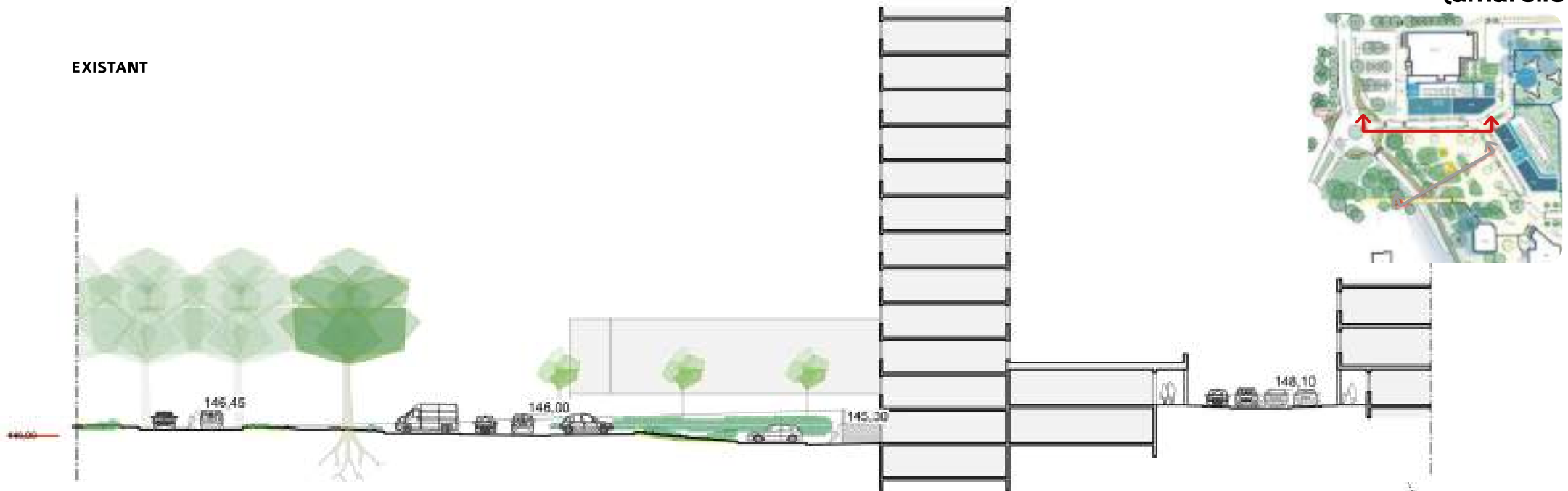
LE STATIONNEMENT PUBLIC

Le stationnement sur l'espace public est proposé en longitudinal le long des rues créées et/ou existante.

L'ensemble totalise **42 places** sur l'espace public.

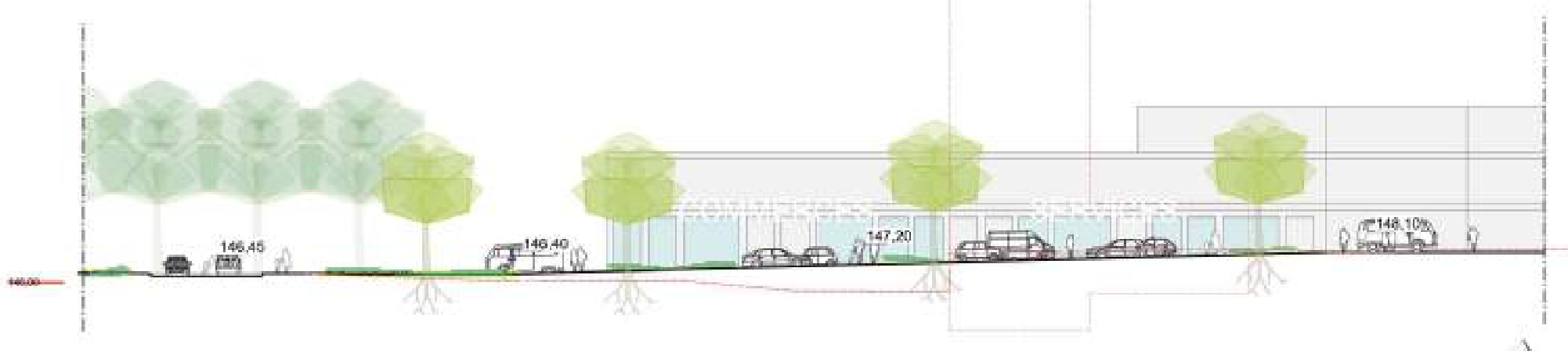


EXISTANT

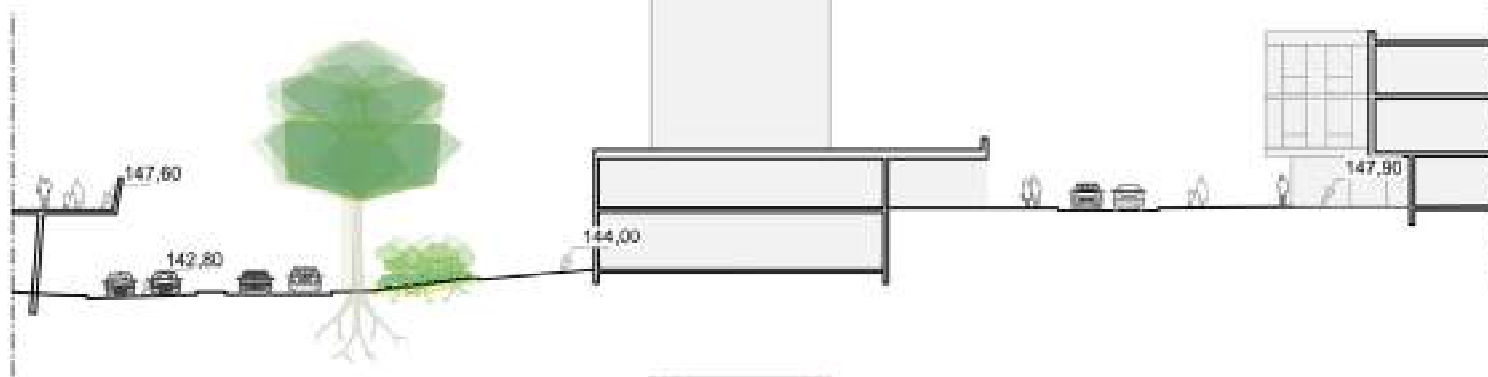


PROJET

Les différences de topographie accentuées par les premiers aménagements du quartier et la construction du bâtiment Rousseau sont atténuées au profit d'une pente douce

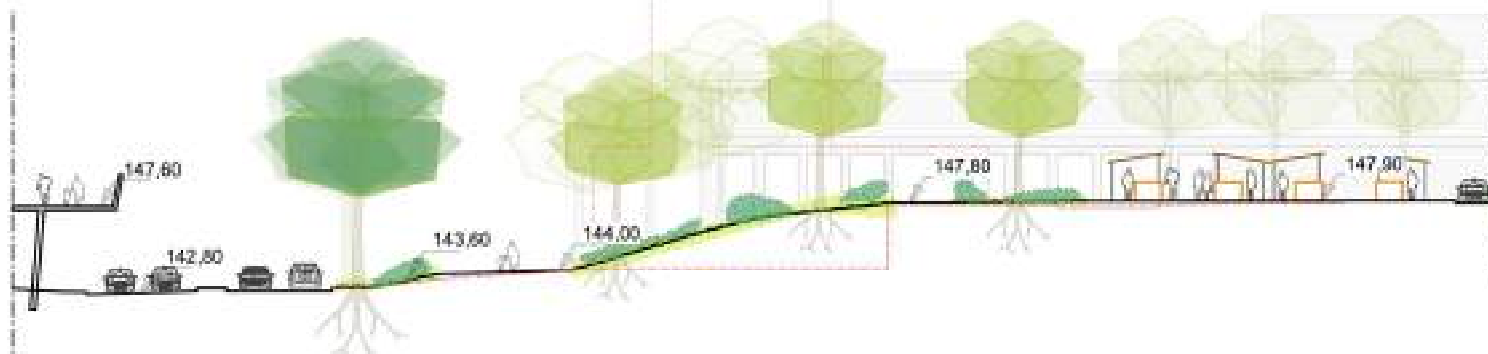


EXISTANT



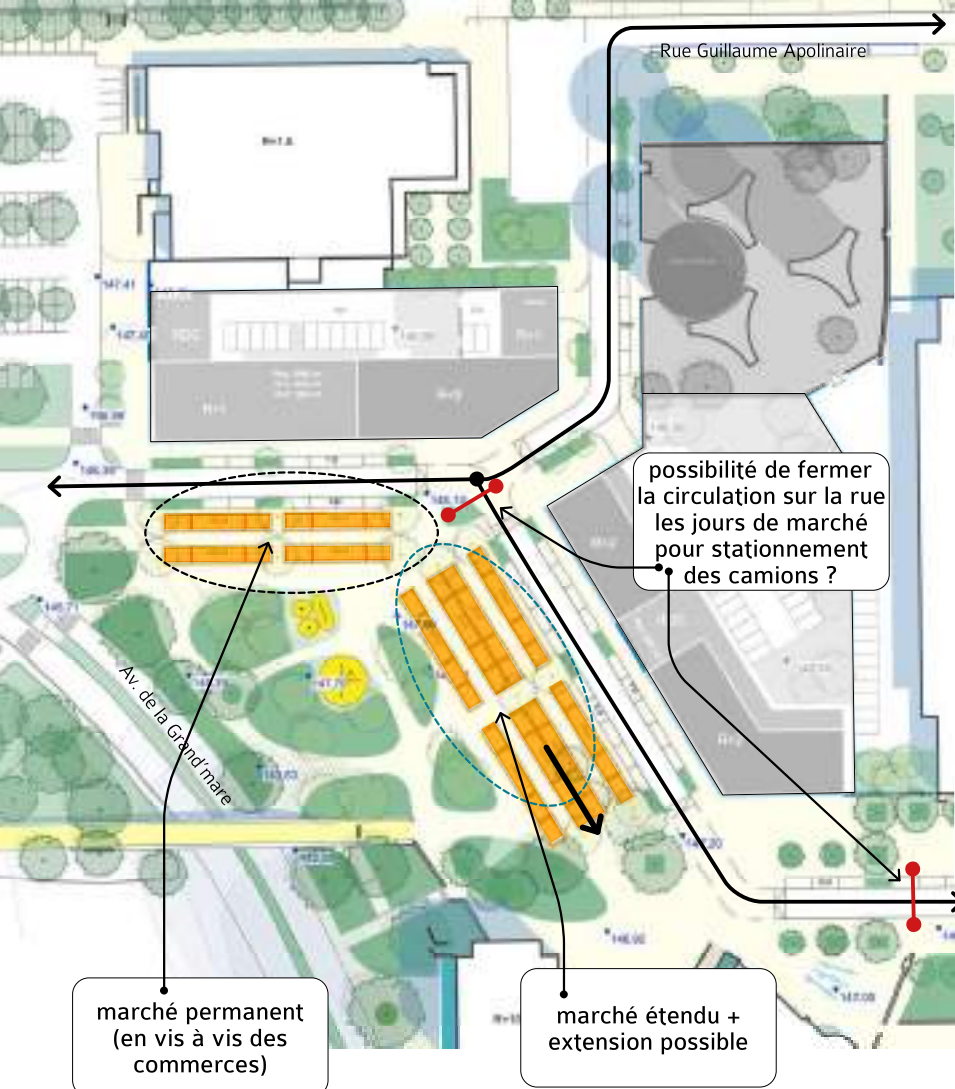
PROJET

La place-jardin qui accueille le marché au débouché de la passerelle finit en un jeu de terrasse, de pente et de jardins pour retrouver le niveau de l'avenue de la grand'mare.



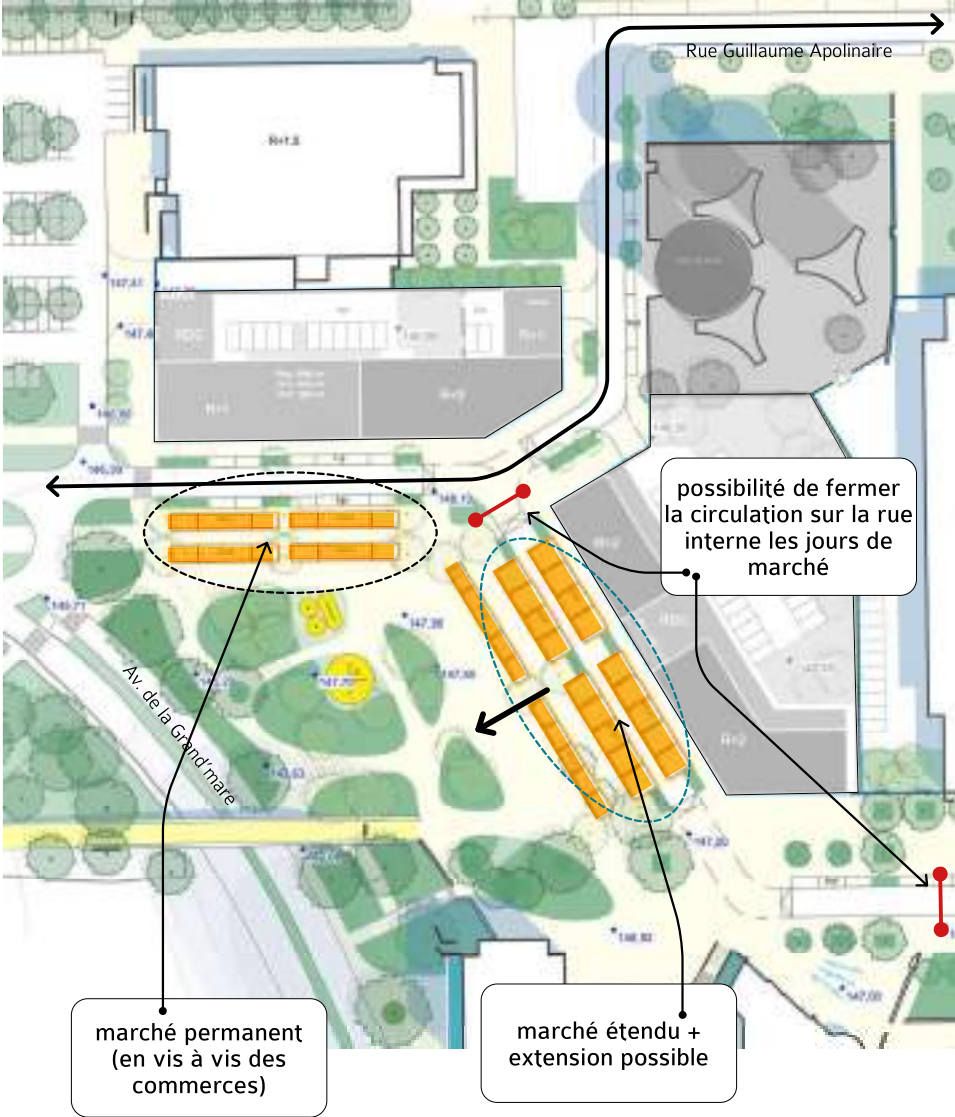
HYPOTHÈSE 1 - LE MARCHÉ SUR LA PLACE JARDIN

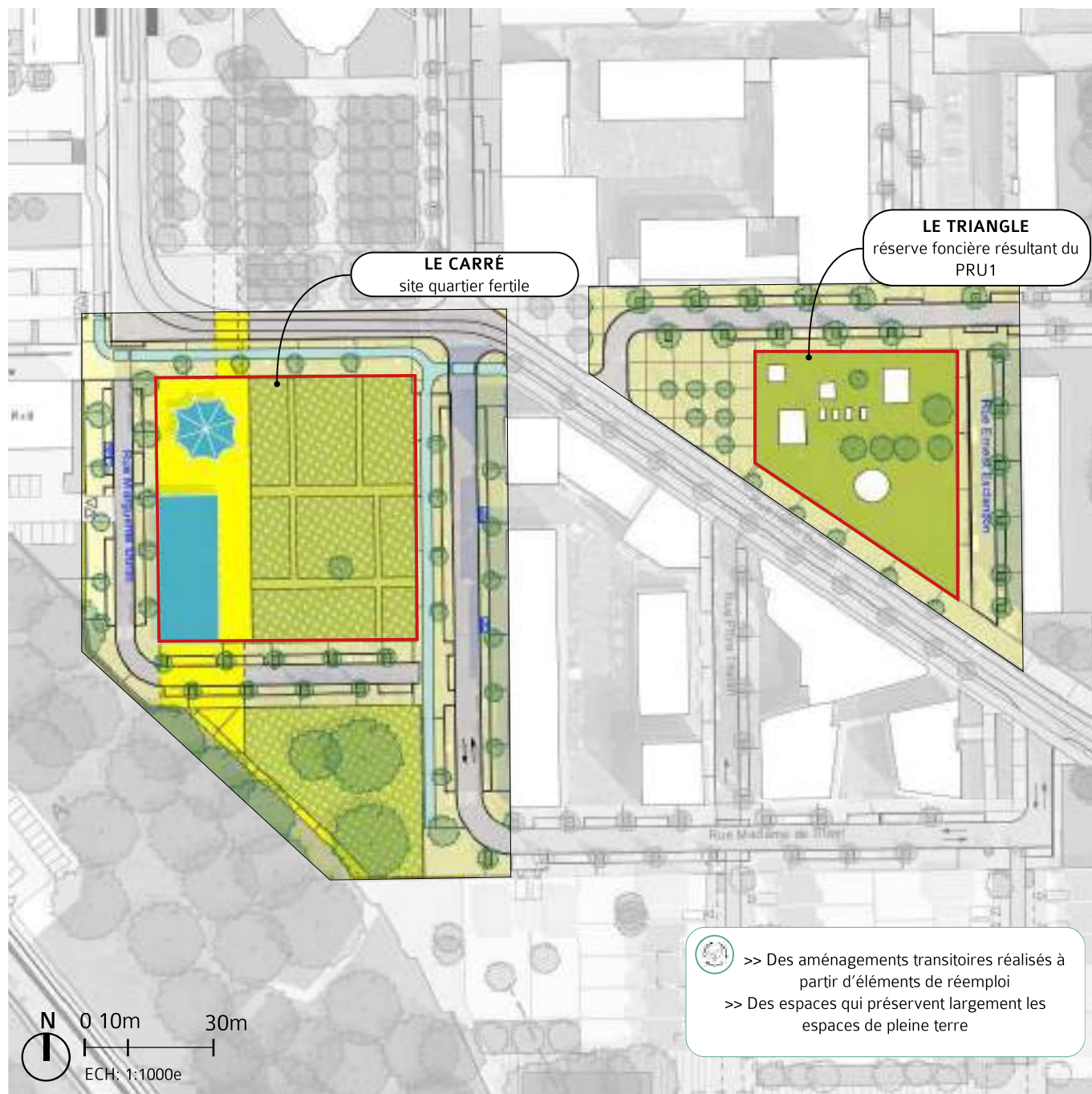
280 mètres linéaires (tout le stationnement forains sur rue)



HYPOTHÈSE 2 - LE MARCHÉ SUR LA PLACE ET LA RUE

220 mètres linéaires (extension possible sur la place jardin)
DONT 90 ml camion + étal (sur la rue)





Ces deux sites sont propices à des interventions à court terme dans un secteur où la transformation de la Centralité Châtelet va prendre du temps.

Ces projets peuvent ainsi s'inscrire dans le temps courts des habitants ou des associations et faire l'objet d'une démarche de co-construction ou co-programmation.

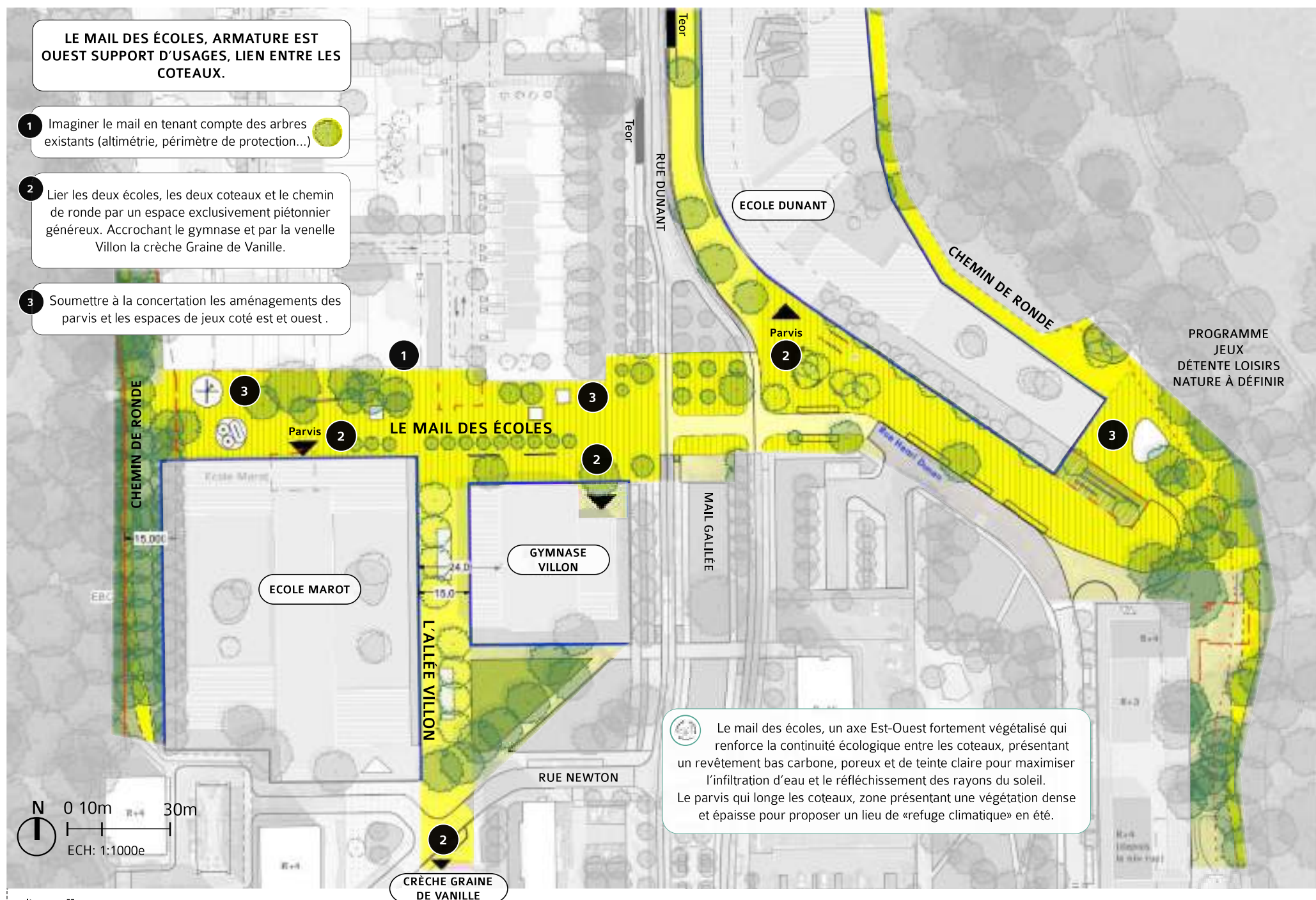


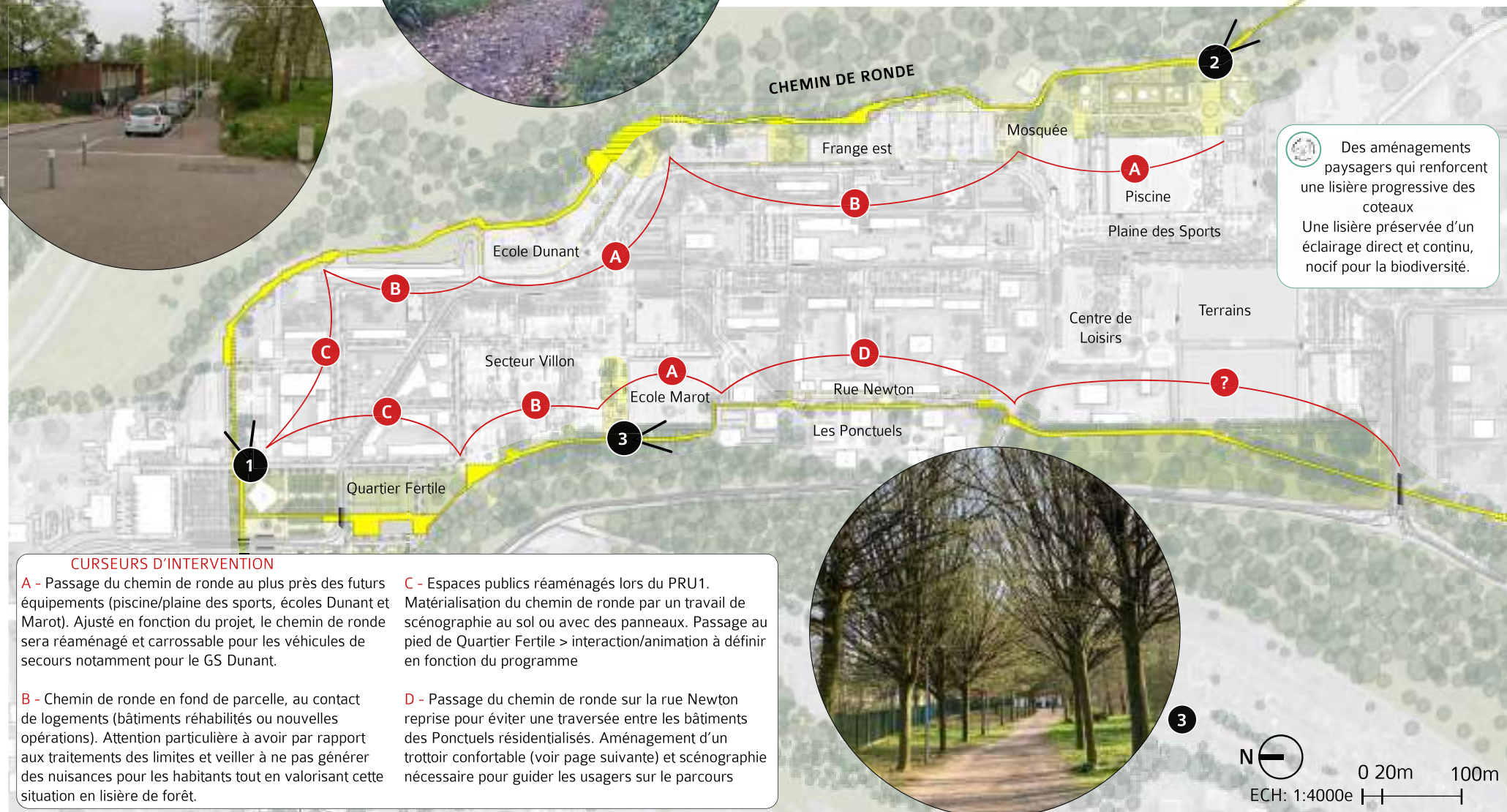
Circuits courts écologiques, économiques, sociaux, pratiques collaboratives et solidaires agriculture urbaine, compostage, recyclage



Aménagement provisoire et de préfiguration des espaces définitifs autour de la Halle GirarD et la pépinière comme aménagement transitoire...









Les transversales rythment le plan guide d'est en ouest créent des liens entre les coteaux, du chemin de ronde au chemin de ronde. Ces liaisons apaisées et arborées facilitent les parcours du quotidien et sont support de continuité écologique pour la faune et la flore. Certaines transversales existent déjà, d'autres seront à conforter dans le projet d'ensemble d'espaces publics.



ENTRÉE DEPUIS LA RUE GALILÉE RÉAMÉNAGÉE, PLATEAU MARQUANT LA TRAVERSÉE PIÉTONNE

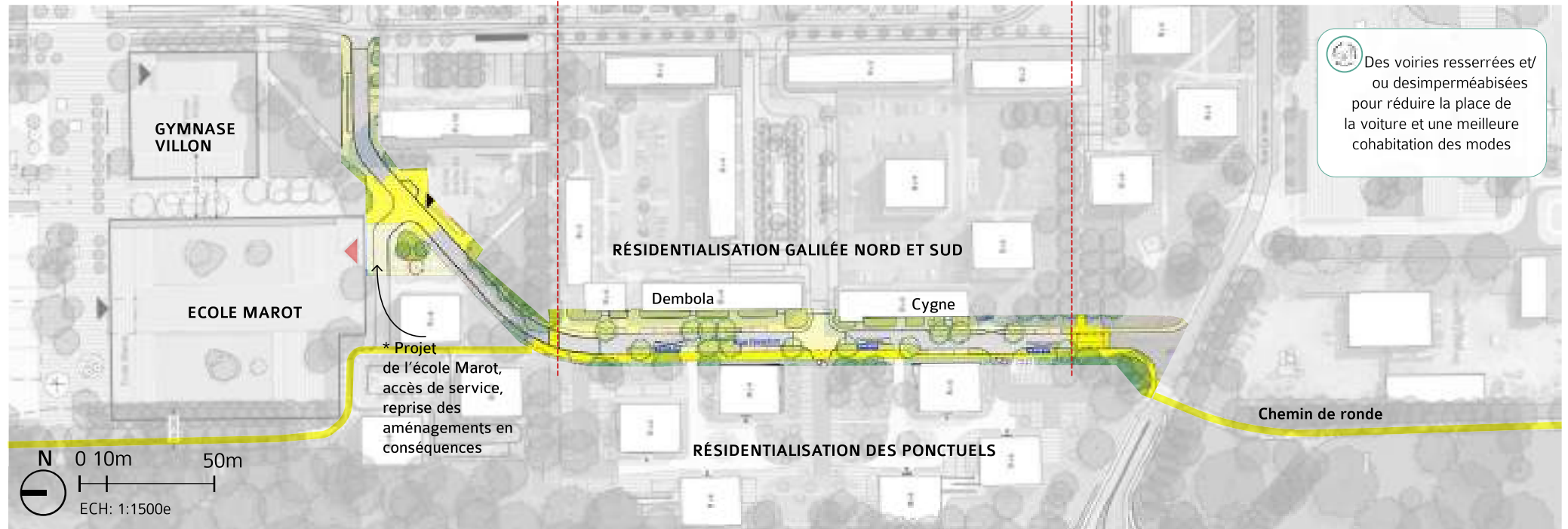


REPRISE TOTALE DE CETTE SÉQUENCE ET TRANSFORMATION EN VOIE PARTAGÉE ET ITINÉRAIRE DU CHEMIN DE RONDE

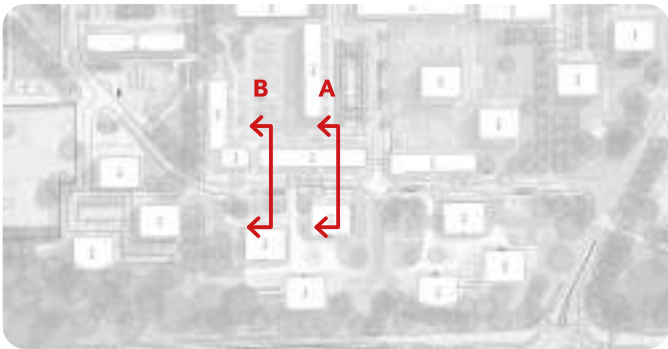
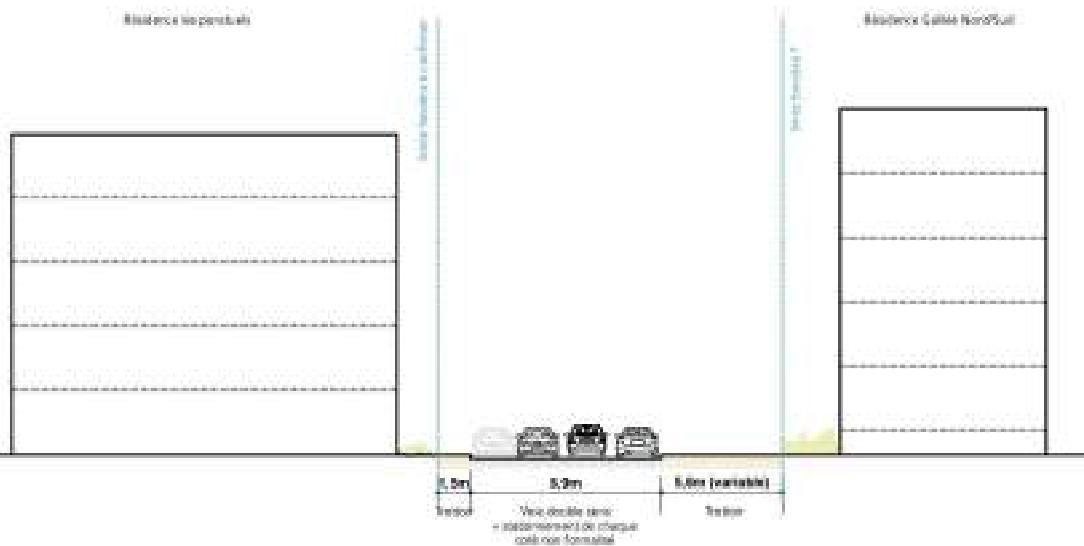


- > maintien d'un fil d'eau
- > large trottoir planté pour accueillir le chemin de ronde en rive sud
- > Positionnement des BAVE sur l'espace public et prise en compte des contraintes techniques liées
- > Végétalisation de la rue - îlot de fraîcheur
- > Formalisation de places de stationnements
- > Chaussée à moins de 8m des façades pour Dembola et Cygne (défense incendie)
- > Passage en écluse au nord pour réduire la vitesse et désaxement de la chaussée coté sud

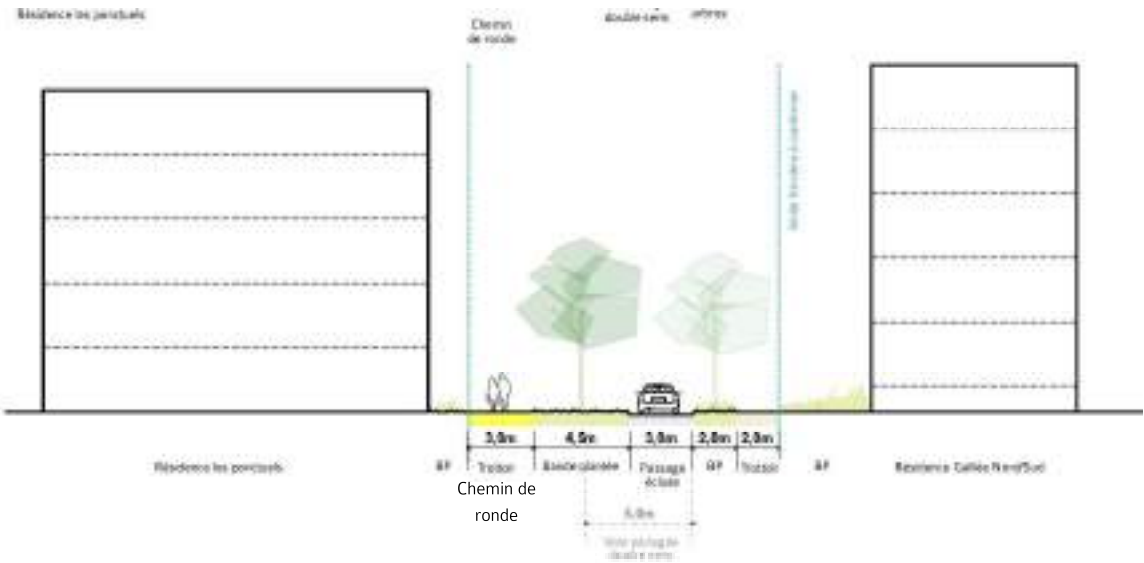
ENTRÉE DEPUIS L'AVENUE DE LA GRAND'MARE DÉJÀ RÉAMÉNAGÉE ET MARQUÉE PAR UN PLATEAU



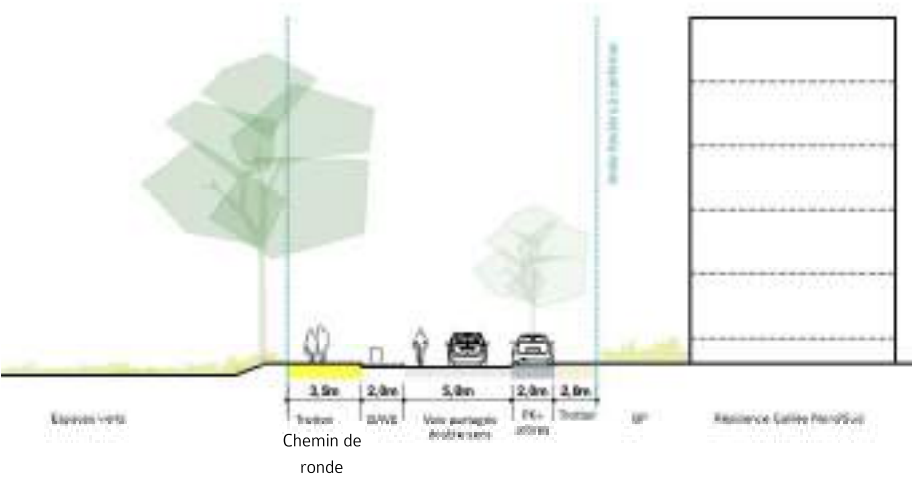
EXISTANT

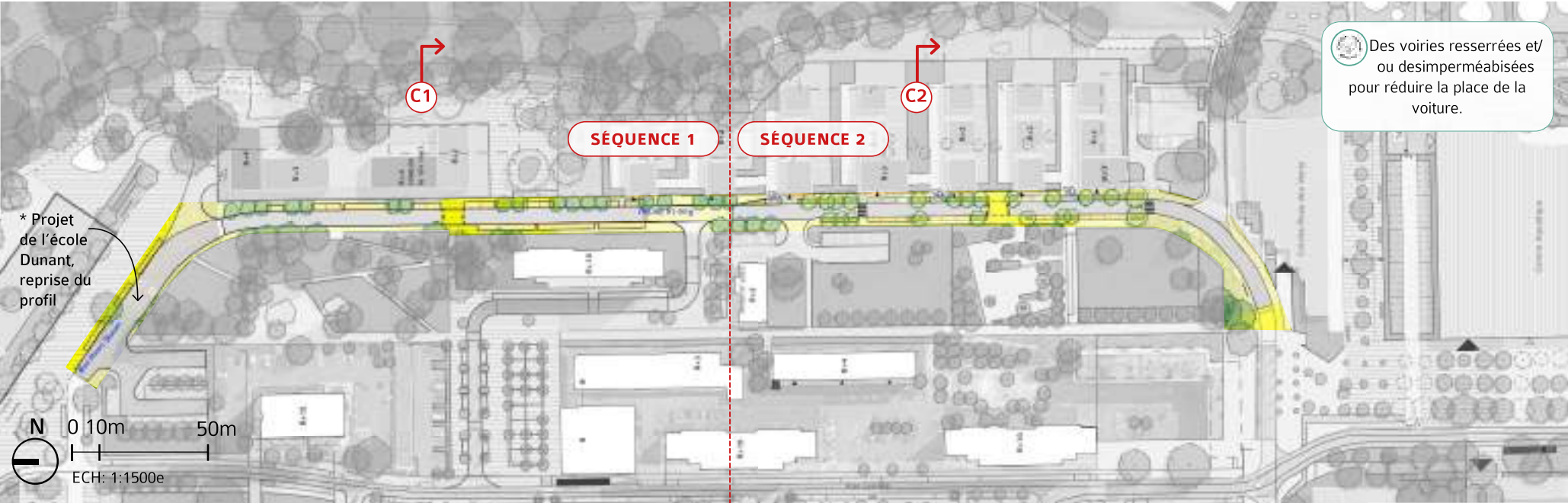


PROJET COUPE A (PASSAGE AVEC ÉCLUSE)



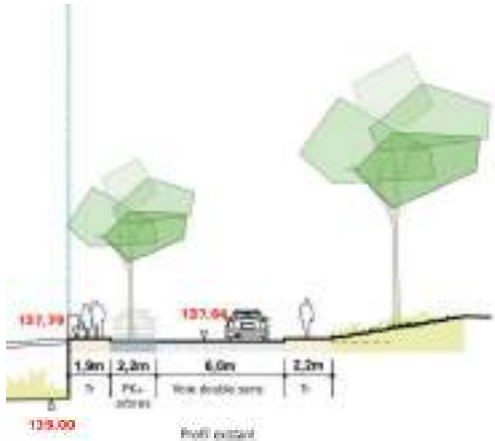
PROJET COUPE B (INTÉGRATION DES BAVE ET DU STATIONNEMENT)



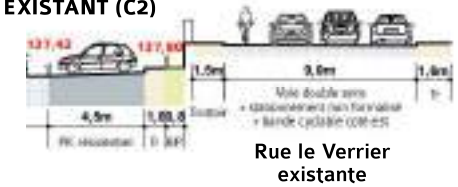


EXISTANT (C1)

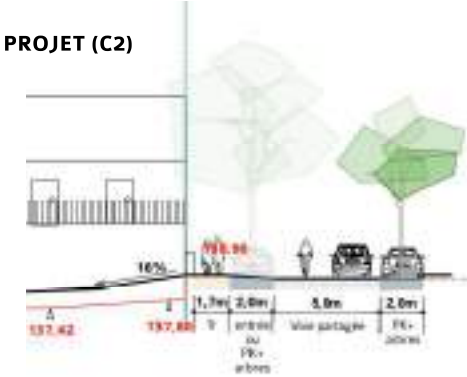
TRONÇON DÉJÀ AMÉNAGÉ
> PASSAGE EN ZONE 30



EXISTANT (C2)



PROJET (C2)



REPRISE TOTALE DE CETTE SÉQUENCE ET TRANSFORMATION EN VOIE PARTAGÉE

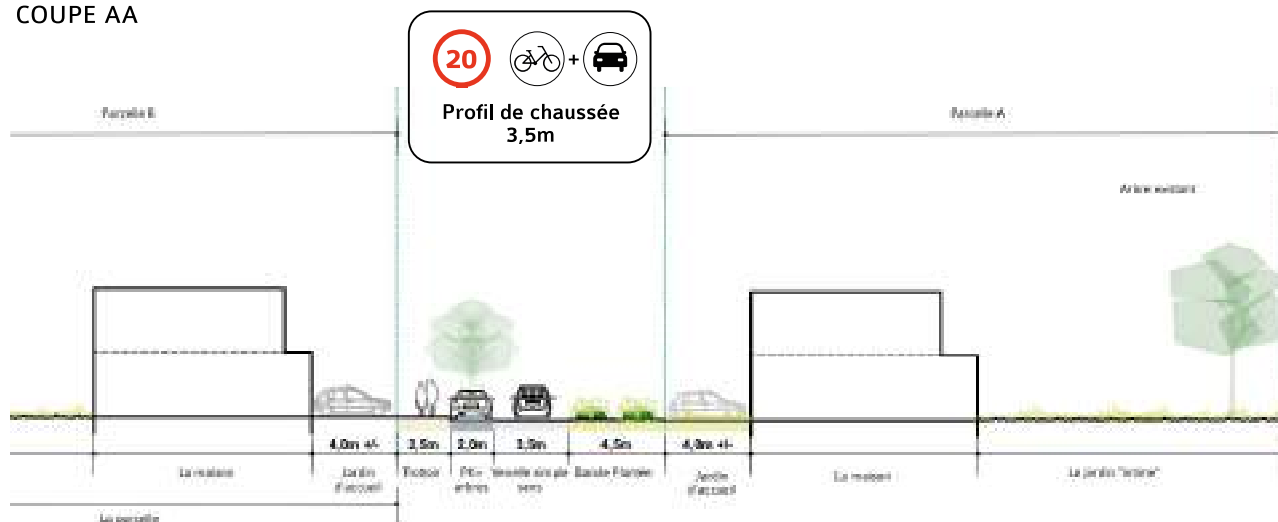


- > Végétalisation de cette séquence dans la même logique que la séquence 1
- > Formalisation de places de stationnement et alternance avec des bandes plantées
- > Passage en plateau pour marquer les traversées piétonnes

AMBIANCE RECHERCHÉE



COUPE AA



Les principes de compositions du secteur Villon, ciblé pour de la diversification, se basent sur une desserte très apaisée, à l'échelle d'un petit secteur résidentiel.
La conservation d'un maximum d'arbres existants nous a guidé pour imaginer l'urbanisation de ce secteur en lieu et place de l'école.

Les principes d'aménagement sont :

- > Desservir ce nouveau quartier depuis la rue de Madame de Staël pour éviter un accès dans les virages du mail Galilée et de la rue Dunant, pour éviter d'impacter les arbres et le talus en vis-à-vis de la future école et le passage du TEOR
- > Limiter l'emprise de la rue au profit de continuités piétonnes est/ouest et nord/sud pour rendre poreux cet ensemble à la vie du quartier et à la multiplicité des parcours possibles (accès aux écoles, stations TEOR, commerces et services, chemin de ronde, ...).
- > Voie 20 partagée entre cycles et voiture



Des venelles majoritairement piétonnes, limitant l'imperméabilisation et la place de la voiture et luttant contre l'îlot de chaleur.

35/58

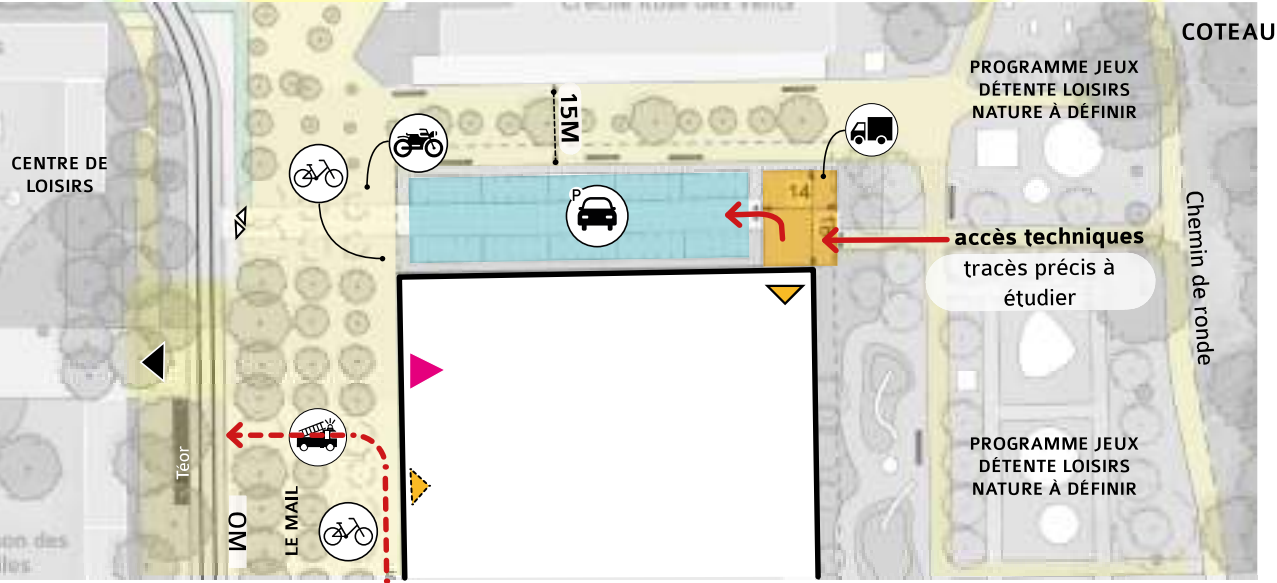


Parc Champs Bruyères - Rouen - MOE : Mutabilis

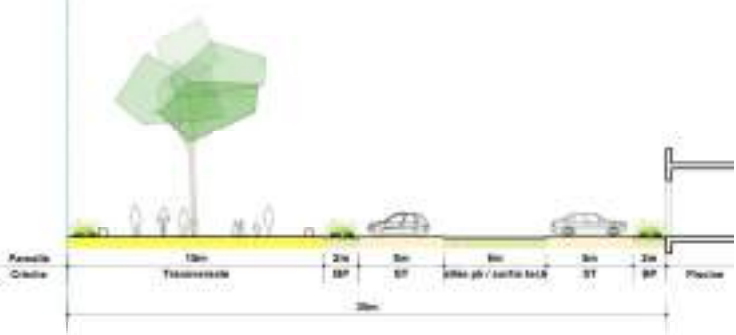


Prairie Saint Martin Rennes et NPNRU Pau - Sargosse - MOE : agence Base

HYPOTHÈSE A

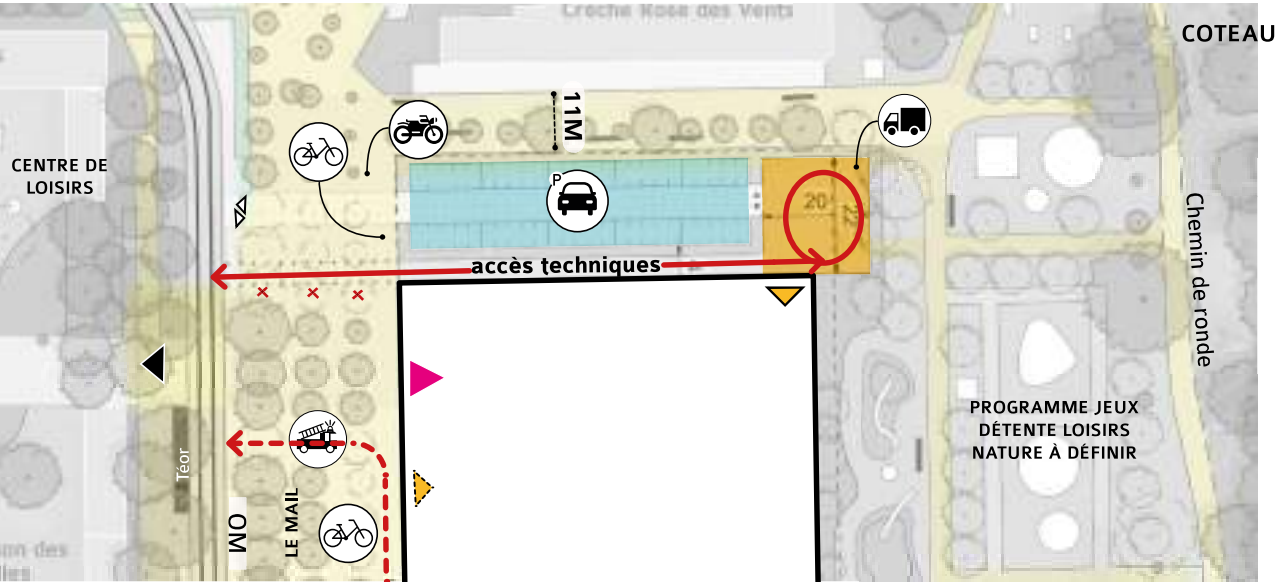


Coupe sur la transversale hypothèse A

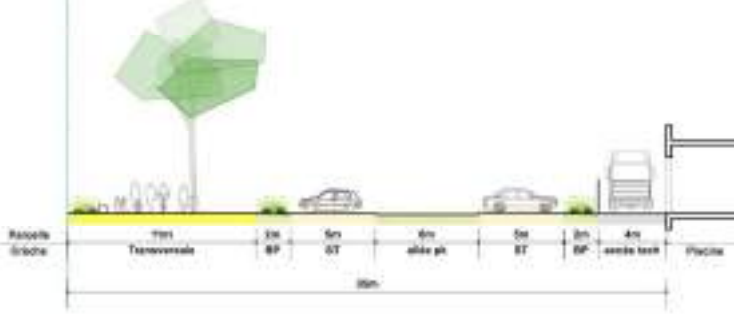


Dans cette hypothèse, les camions accèdent à la surface technique (en orange) par une portion du chemin de ronde circulée en lien avec la mosquée et ressortent sans faire de demi-tour par l'allée parking (cf. fréquence des camions transportant des produits toxiques estimée 1 fois tous les 15jours). Le mail d'accès nord à la plaine de jeux est de 15m (yc gc grands platanes)

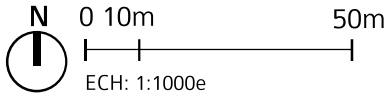
HYPOTHÈSE B



Coupe sur la transversale hypothèse B



Dans cette hypothèse, les camions accèdent à la surface technique (en orange) par une voie dédiée (4m de large) depuis la rue Rameau. Cette voie longe le bâtiment de la piscine. Une raquette de retournement est aménagée pour permettre aux PL de ressortir via cette même voie technique. La distinction claire par le dédoublement de la voirie (accès pk et accès technique) est nécessaire pour éviter toutes confusions par les usagers et éviter des entrées non voulues à la zone technique de retournement PL. Cette hypothèse nécessite de couper 3 arbres de plus que l'hypothèse A. Le mail d'accès nord à la plaine de jeux est de 11m (yc grands platanes) car les voies sont dédoublées.



Qualité de la desserte, accessibilité aisée aux TC, renforcement des mobilités douces (place du vélo, stationnement, parcours sécurisés pour les enfants, confort et sécurité des parcours piétons)

— Le TEOR et les autres lignes de bus, réseau structurant et très emprunté

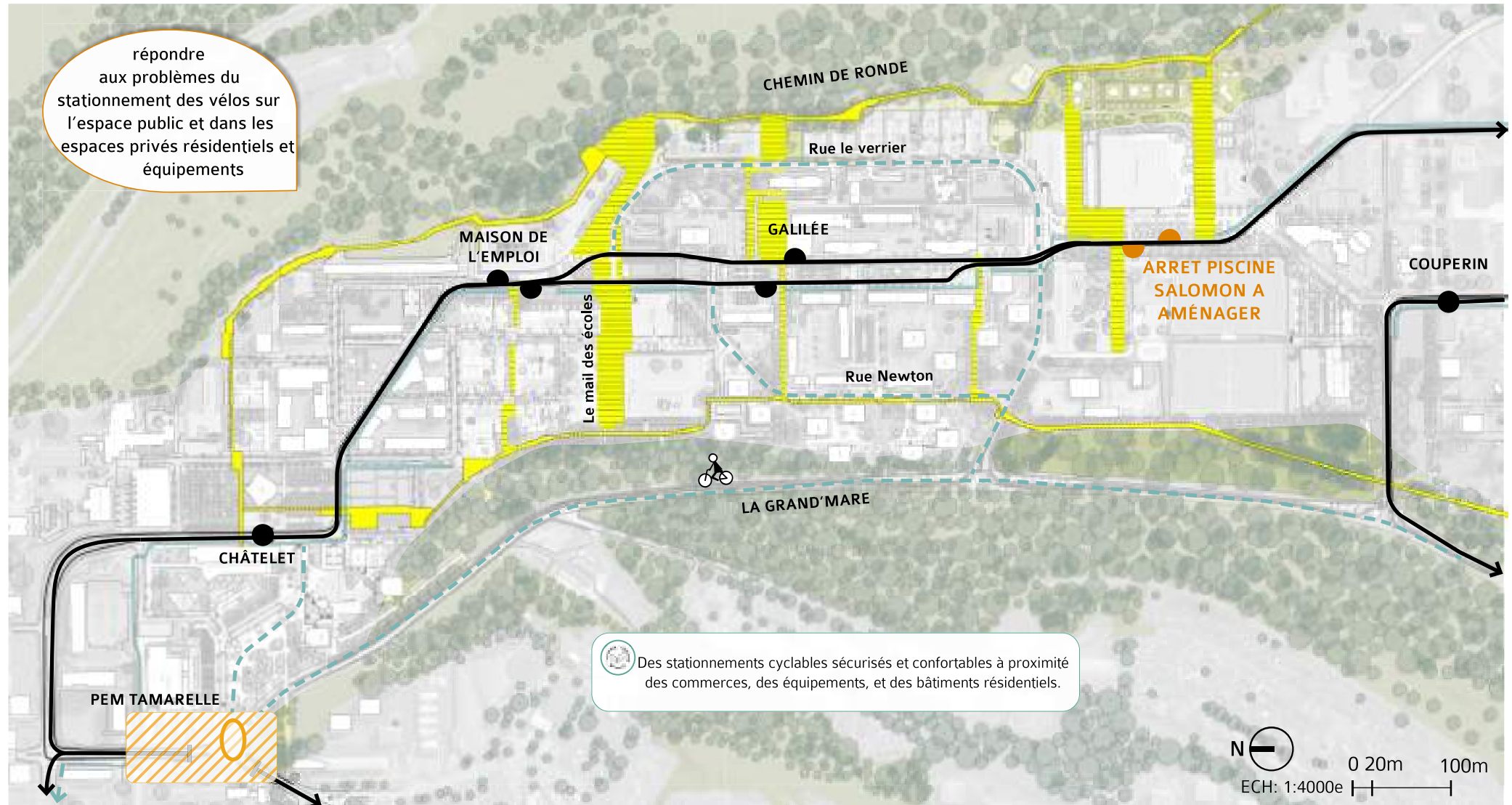
● Les transversales des espaces confortables, piétonnisés, de coteau à coteau

— Le réseau cyclable existant et
— à conforter à l'échelle du quartier et au delà

— Le chemin de ronde comme promenade et comme chemin des écoliers

○ PEM Tamarelle réorganisé en lien avec la centralité chatelet

● et Station Teor du centre aquatique à aménager



EXISTANT

- Voies principales
- Dessertes de quartier - interquartier
- - Dessertes de quartier secondaires
- Voies résidentielles

NOUVELLES VOIRIES OU REPRISES

- Voies principales
- Dessertes de quartier - interquartier
- - Dessertes de quartier secondaires
- Voies résidentielles

