



CONVENTION DE PRESTATION DE SERVICES

AVENANT N°1

Entretien des espaces verts

attenant à des musées de la Réunion

des Musées Métropolitains

et fourniture de décors floraux à la Métropole Rouen Normandie

par les services de la Ville de Rouen

Entre :

La Métropole Rouen-Normandie, sise le 108, 108 allée François Mitterrand – CS 50589 – 76006 Rouen Cedex, représentée par son Président, Monsieur Nicolas Mayer-Rossignol, dûment habilité par délibération du conseil métropolitain en date du 31 mars 2025

Ci-après dénommée « La Métropole » d'une part,

Et :

La Ville de Rouen, sise 2, place du Général de Gaulle – CS 31402 - 76037 Rouen Cedex, représentée par sa première adjointe au Maire, Madame Caroline DUTARTE, dûment habilitée par délibération du Conseil Municipal en date du 3 avril 2025,

Ci-après dénommée « la Commune » d'autre part,

Il est préalablement exposé :

Par délibération en date du 29 juin 2016, la Métropole a approuvé les termes de la convention de prestations de services pour la fourniture de plantes et de décors floraux ainsi que l'entretien des espaces verts attenants à certains musées de la Réunion des Musées Métropolitains.

Cette convention a débuté le 1er janvier 2016, son périmètre a été étendu en 2018 ainsi que sa durée.

Il a été convenu que cette convention avait donné toute satisfaction aux signataires durant sa période d'exécution.

A compter du 1^{er} avril 2020, une nouvelle convention a été conclue pour une durée de trois ans renouvelables une fois. Cette convention reprenait les éléments de la précédente convention et incluait également une extension de son périmètre d'application au « Pavillon Flaubert ».

Il s'avère aujourd'hui avec la pratique et l'évolution des besoins sur les différents sites que le contenu du périmètre d'intervention doit être modifié par un avenant.

Cela étant exposé, les articles suivants sont modifiés :

Article 1 : Objet

La Métropole confie à la Commune, qui l'accepte, à compter du 1er avril 2020 :

- la fourniture et l'entretien des décors floraux situés au 108 et au Musée des Beaux-Arts
- L'entretien et la maintenance des espaces verts connexes au Musée « Le Secq des Tournelles », au Musée de la Céramique, au Muséum d'Histoire Naturelle et au Musée des Antiquités (espace « square Maurois »), au Pavillon « Flaubert », et au Musée Flaubert et d'histoire de la médecine (MFHM)
- l'entretien et la maintenance de la fontaine du Musée des Beaux-Arts.

Article 2 : Etendue du périmètre concerné

Pour le Musée des Beaux-Arts :

Il s'agit de décors floraux autour de la fontaine du jardin des sculptures ainsi que l'entretien de l'ensemble des végétaux présents dans le jardin des sculptures.

Pour le Musée Le Secq des Tournelles :

Le relevé topographique des espaces verts est joint en annexe 1.

Pour le Musée de la Céramique :

Le relevé topographique des espaces verts est joint en annexe 2.

Pour le Muséum d'Histoire Naturelle et le musée des Antiquités :

Le relevé topographique des espaces verts est joint en annexe 3.

Pour le pavillon « Flaubert »

Le relevé topographique des espaces verts est joint en annexe 4.

Pour le Musée Flaubert et d'histoire de la médecine (MFHM) :

Le relevé topographique des espaces verts est joint en annexe 5

Pour le 108 :

Fourniture et entretien des plantes sur les terrasses et patios.

Article 3 : Portée de la prestation

La Commune se chargera notamment :

- Pour les décors floraux permanents :

- de l'approvisionnement en fournitures horticoles (composition initiale et son renouvellement),
- de la conception et de la réalisation de la composition florale,
- de l'entretien régulier avec un passage au minimum une fois par semaine.

- Pour les décors floraux temporaires :

- de l'approvisionnement en fournitures horticoles (composition initiale et son renouvellement éventuel sur la durée de la prestation),
- de la conception et de la réalisation de la composition florale à vocation temporaire,
- de l'entretien régulier avec un passage au minimum deux fois par semaine sur la durée de la prestation.

Pour les espaces verts attachés aux musées, objet de la convention :

- de l'entretien général du mobilier permanent et de son remplacement éventuel,
- de l'entretien général selon les règles et normes en vigueur,
- de la composition florale des espaces verts et de leur renouvellement.

Article 5 : Modalités financières

La Métropole supportera la charge financière de l'entretien de la fontaine du Musée des Beaux-Arts, de la conception et de la mise en œuvre des compositions florales, de leur entretien ainsi que de celles liées aux espaces verts annexes des musées.

La Métropole prendra à sa charge les coûts d'acquisition des fournitures horticoles pour les décors floraux et les pièces de rechange pour l'entretien de la fontaine du Musée des Beaux-Arts. Le remboursement à la Commune s'effectuera à l'euro près si les fournitures proviennent d'une entreprise spécialisée.

5-1- Décors floraux permanents

- Musée des Beaux-Arts : 1200€ TTC

Ce coût comprend la main d'œuvre à raison de 1h30 deux fois par mois pour une année

Ce montant forfaitaire sera revalorisé d'un coefficient de 1% chaque année.

- Immeuble du 108 : 2957.40€ TTC

Ce coût comprend la main d'œuvre à raison de 1h30 par semaine pour une année.

Ce montant forfaitaire sera revalorisé d'un coefficient de 1% chaque année.

5-2- Décors floraux temporaires pour les musées, objet de la présente convention

Le coût de conception est fixé de façon forfaitaire à 50 € TTC par composition.

Le nombre de décors floraux composant un espace scénarisé sera défini d'un commun accord entre les parties avant le début de la prestation et formalisé par un devis.

Le nombre d'heures affectées à chaque espace scénarisé sera défini d'un commun accord entre les parties avant le début de la prestation et formalisé par un devis.

Le coût horaire d'entretien est fixé de façon forfaitaire à 36,86 € TTC par composition.

Ces montants forfaitaires seront revalorisés chaque année d'un coefficient de 1%.

5-3- Entretien des espaces verts

Musée Le Secq des Tournelles : 561.50 € TTC pour les espaces verts (avec un maximum de 20 heures par an d'interventions) selon les dispositions suivantes :

3 ramassages de feuilles / an,

- Désherbage manuel (massifs, allées, sols non paillés) : 3 passages / an,
- Taille d'arbustes, bêchage des massifs arbustifs et rechargement de paillage 3 passages / an (1 recharge de paillage en avril),
- 1 nettoyage haute pression / an.

Musée de la Céramique : 9 590€ TTC pour les espaces verts (avec un maximum de 290 heures par an d'interventions) selon les dispositions suivantes :

- 8 ramassages de feuilles / an,
- 8 tontes / an,
- Ratissage des allées et désherbage manuel (massifs, allées, sols non paillés, sols gravillonnés et enrobés) : 4 passages / an,
- Taille des vivaces, bêchage des massifs arbustifs et rechargement de paillage 3 passages / an (1 recharge de paillage en avril),
- Bêchage des massifs, replantation de végétaux si besoin et rechargement de paillage : 3 passages / an
- Reprise des massifs au centre du jardin, changement des végétaux, bêchage, apport de terre, engrais... (autant que nécessaire)

Muséum d'Histoire Naturelle et Musée des Antiquités (espace « square Maurois » et jardin du cloître) :

Compte tenu la fermeture prochaine du site à l'automne 2025, voici ce qui est conclu pour l'année 2025 :

5 795 € TTC pour les espaces verts (avec un maximum de 175 heures d'interventions selon les dispositions suivantes :

- Tonte 8 fois par an
- Ratissage des allées
- Retrait des jardinières et autres mobiliers dangereux pour les usagers
- Taille des arbustes sur la périphérie à hauteur d'une fois par an.

Pavillon « Flaubert » : 3 500€ TTC pour les espaces verts (avec un maximum de 105 heures par an d'interventions) selon les dispositions suivantes :

- 4 ramassages de feuilles / an,
- 7 tontes / an,
- Ratissage des allées et désherbage manuel (massifs, allées, sols non paillés, sols gravillonnés et enrobés) : 4 passages / an,
- Taille d'arbustes, bêchage des massifs arbustifs et rechargement de paillage 3 passages / an (1 recharge de paillage en avril),
- 2 tailles de haies / an,
- Taille de massif de rosiers, arrosage, désherbage manuel, bêchage des massifs et rechargement de paillage : 4 passages / an (recharge de paillage en avril),
- 1 nettoyage haute pression / an.

Musée Flaubert et d'histoire de la médecine (MFHM) :

6 000€ TTC pour les espaces verts (avec un maximum de 180 heures par an d'interventions) selon les dispositions suivantes :

- 6 ramassages de feuilles / an,
- 8 tontes / an,
- Ratissage des allées et désherbage manuel (massifs, allées, sols non paillés, sols gravillonnés et enrobés) : 4 passages / an,
- Taille d'arbustes, bêchage des massifs arbustifs et rechargement de paillage 2 passages / an (1 recharge de paillage en avril),
- Reprise des massifs au centre du jardin, changement des végétaux, bêchage, apport de terre, engrais, ... (autant que nécessaire)
- 1 nettoyage haute pression / an.

Ces montants seront revalorisés chaque année d'un coefficient de 1%.

5-4 – Petites réparations

L'entretien des espaces verts des musées précités comprend également des menues réparations (bancs, murets, compléments graviers).

Un montant global et forfaitaire annuel est fixé à 3.000€ TTC pour l'ensemble des petites réparations.

Dans le cas où les travaux de menue réparation dépasseraient ce montant forfaitaire annuel, la commune, après accord de la Métropole, facturera au réel au-delà du forfait.

5-5 – Dispositions communes

Le montant forfaitaire prend en compte les coûts de main d'œuvre, de petites fournitures et de plantes (acquisition et renouvellement). Ce montant ne prend pas en compte les grosses réparations, le remplacement du mobilier permanent ou temporaire et les travaux de toute nature dont le montant serait supérieur à 500 € TTC.

Dans le cas de travaux de grosses réparations, ou de remplacement de mobilier permanent dont le montant serait supérieur à 500 € TTC, une expertise conjointe Métropole et Commune sera menée afin de définir les modalités pratiques d'intervention ainsi que son évaluation financière. Un devis devra être réalisé par la Commune et transmis à la Métropole pour accord et validation avant tout commencement d'exécution.

Dans le cas où la Commune assurerait la maîtrise d'œuvre de travaux sur les espaces verts, objet de la convention, les parties se rapprocheraient au préalable pour en définir les modalités.

La Métropole pourra, sur son initiative, demander aux services de la Commune d'intervenir dans un autre musée métropolitain situé hors de Rouen et non prévu par cette convention.

Les modalités d'intervention et de facturation seront identiques pour les décors floraux (permanents et temporaires) et seront arrêtées par voie d'avenant s'il s'agit d'entretien d'espaces verts permanents.

Article 7 : Durée

Le présent avenant prend effet à compter du 1^{er} avril 2025 et se termine le 31 mars 2026 inclus.

Les autres articles de la convention ne sont pas modifiés.

Fait en deux exemplaires

A Rouen, le

Pour la Métropole Rouen Normandie
Le Président

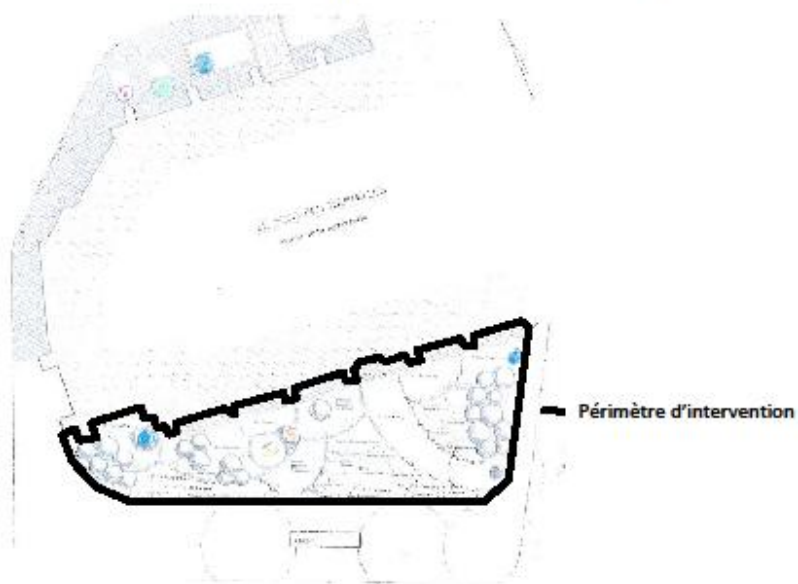
Pour la Ville de Rouen
La Première Adjointe au Maire

ANNEXES :

Fournitures de plantes et de décors floraux pour la Métropole Rouen Normandie et entretien des espaces verts attenant à certains musées du pôle muséal

Annexe 1

Plan Périmètre intervention Espaces Verts « Musée le Secq des Tournelles »



Annexe 2

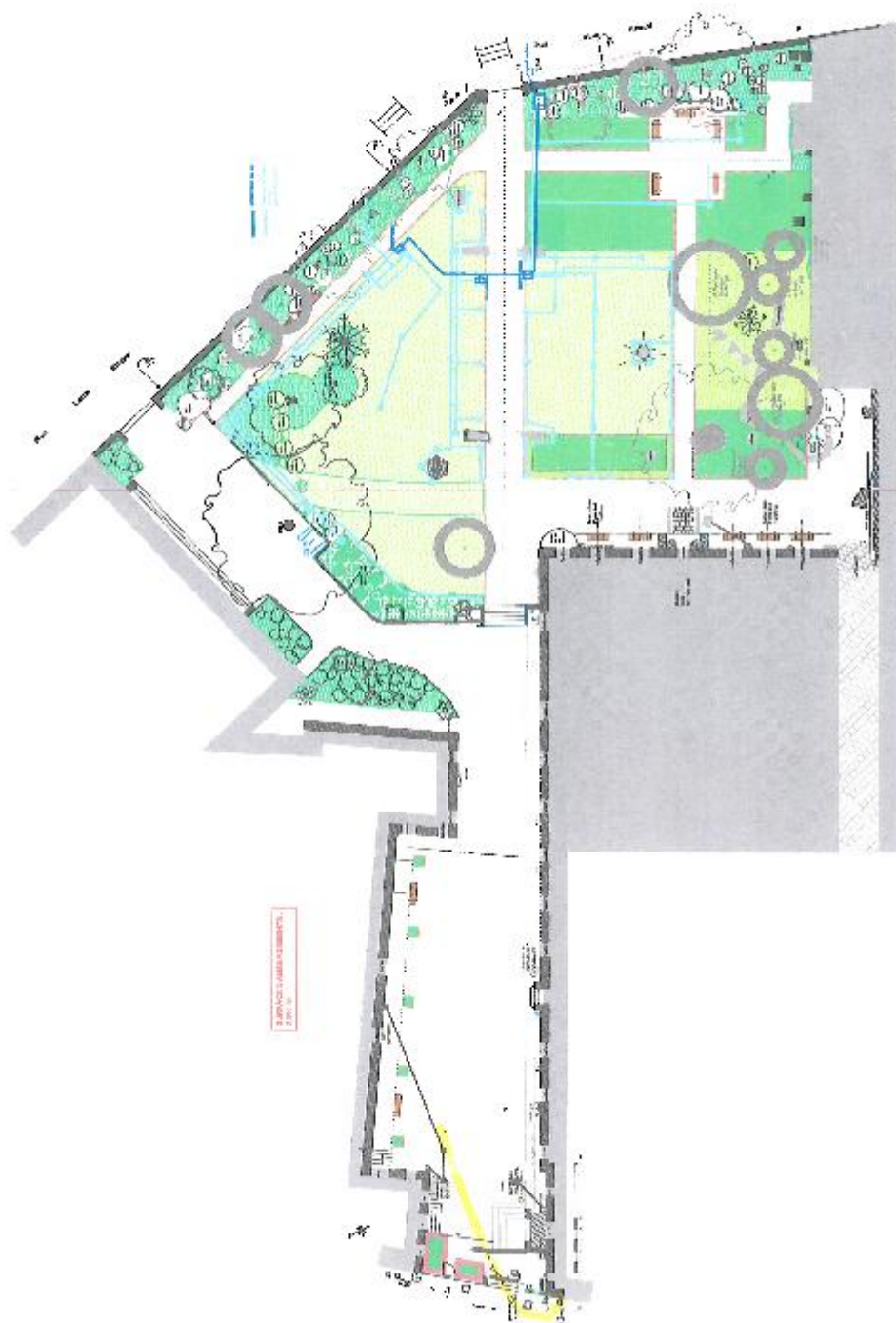


JARDIN DU MUSÉE DE LA CÉRAMIQUE : PROJET AU 1/200^e



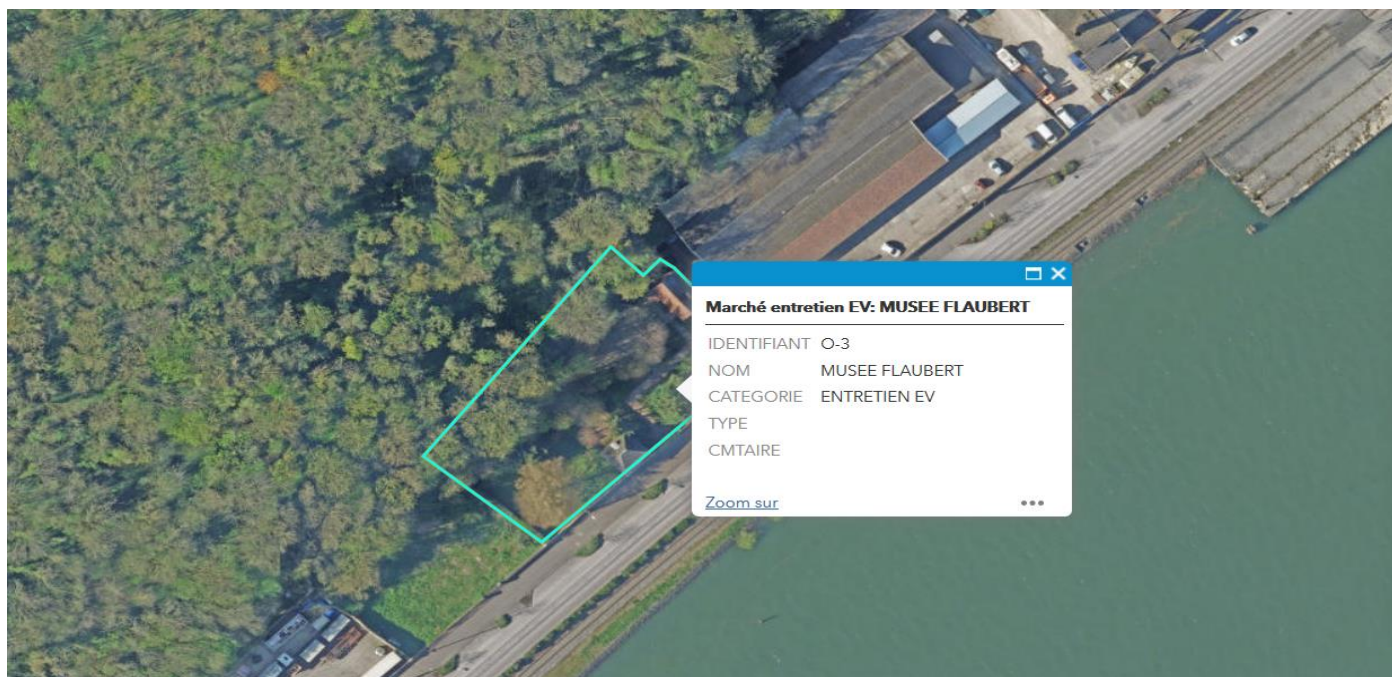
Annexe 3

SQUARE MAUROIS PLAN AU 1/500^e



Annexe 4

Pavillon « Flaubert »



Annexe 5

Musée Flaubert et d'histoire de la médecine (MFHM) :

