



Direction des Interventions
et du Foncier



Programme pluriannuel d'interventions 2022-2026
CONVENTION D'INTERVENTION
sur l'opération « PARC NATUREL URBAIN REPAINVILLE » - Rouen (76)

Adresse du site	Route de Lyons
N° Projet	PO1993001
N° Convention	XXXX
Nature d'intervention	Foncier
N° Opération	900084
Enveloppe financière	6.000.000,00 € H.T.

ENTRE,

La **Ville de Rouen**, représentée par son Maire, Monsieur Nicolas MAYER-ROSSIGNOL,
Désignée ci-après par le terme "la Collectivité".

D'une part,

ET,

L'Établissement Public Foncier de Normandie, établissement public de l'Etat à caractère industriel et commercial (EPIC) créé par le décret n° 68-376 du 26 avril 1968 portant création de l'Établissement Public de la Basse-Seine, modifié par les décrets n° 77-8 du 3 janvier 1977, n° 2000-1073 du 31 octobre 2000 et n° 2004-1149 du 28 octobre 2004, n° 2009-1542 du 11 décembre 2009, n° 2014-1732 du 29 décembre 2014 et n° 2015-979 du 31 juillet 2015 et n° 2018-777 du 7 septembre 2018, l'ordonnance n° 2011-1068 du 8 septembre 2011 et le décret n° 2011-1900 du 20 décembre 2011, représenté par son Directeur Général, Monsieur Gilles GAL,
Désigné ci-après par son sigle "EPF Normandie".

D'autre part.

VU :

- La délibération de la Collectivité en date du * (à compléter),
- La délibération du Conseil d'Administration de l'EPF Normandie ayant accepté le portage foncier de cette opération par délibération du 4 juin 1993,
- La délibération du Conseil d'Administration de l'EPF Normandie en date du 3 juin 2021 maintenant l'opération dans le Programme d'Action Foncière (PAF),
- La délibération du Conseil d'Administration de l'EPF Normandie en date du * (à compléter) ayant accepté la majoration de l'enveloppe financière, ainsi que l'extension du périmètre et autorisant le Directeur Général à signer la présente convention d'interventions.

IL A ÉTÉ CONVENU CE QUI SUIT**PRÉAMBULE**

L'EPF Normandie a pour vocation de réaliser :

- Des opérations immobilières et foncières de nature à faciliter l'aménagement au sens du code de l'urbanisme – et notamment par le portage foncier des sites, la reconversion des friches industrielles, la réhabilitation des sites urbains dégradés et de leurs abords, la protection des espaces agricoles, la préservation des espaces naturels remarquables – et à contribuer à l'aménagement du territoire ;
- Ainsi que des études et travaux contribuant aux mêmes objectifs.

L'EPF Normandie exerce ses missions dans le cadre d'un programme pluriannuel d'intervention (PPI), fixant pour cinq ans le cadre technique, territorial et financier des interventions de l'Établissement. Le PPI 2022-2026 définit cinq orientations prioritaires :

- 1) La continuité dans l'effort de production au service de toutes les collectivités Normandes,
- 2) La sobriété, pour une gestion économe du foncier et du patrimoine,
- 3) La résilience pour préserver toutes les capacités de rebond des territoires,
- 4) L'inclusion, pour favoriser le développement du logement et des équipements publics essentiels,
- 5) La production pour favoriser la réindustrialisation Normande.

De plus, dans le cadre de la convention Région Normandie/EPF Normandie 2022/2026, l'EPF Normandie cofinance et assure la maîtrise d'ouvrage de certaines opérations de résorption de friches, à la demande et au bénéfice des collectivités locales et de leurs établissements publics.

Dans ce contexte, la Collectivité a sollicité l'EPF Normandie pour concourir à la réalisation de son projet de parc naturel urbain, situé le long de la route de Lyons à l'extrême Est de la Commune, cette zone humide étant propice au développement d'actions d'éducation à l'environnement.

La Collectivité a sollicité l'EPF Normandie, en vue de l'acquisition des parcelles comprises dans le périmètre du projet, notamment les parcelles restantes à acquérir cadastrées : sur la Commune de ROUEN, la parcelle section ME numéro 5, et sur la Commune de DARNETAL, la parcelle section AV numéro 478, pour une contenance totale de 77a 52ca. Etant ici précisé que l'EPF Normandie est bénéficiaire d'une Déclaration d'Utilité Publique couvrant le périmètre de l'opération objet des présentes, par arrêté préfectoral en date du 9 octobre 2024.

Depuis la prise en charge initiale de l'opération le 4 juin 1993 (intégré ensuite au Programme d'Action Foncière de la Ville de Rouen (PAF) en date 18 octobre 2021, conformément à la délibération du Conseil d'Administration de l'EPF Normandie du 3 juin 2021), l'EPF Normandie a procédé à l'acquisition de plusieurs parcelles et procédé à leurs rétrocessions à la Collectivité. A ce jour, l'EPF ne porte pas de biens au titre de cette opération.

Par délibération en date du XX 2025, le Conseil d'Administration de l'EPF a validé l'extension de périmètre de l'opération pour ajuster le périmètre opérationnel au périmètre du projet déclaré d'utilité publique et accepté une augmentation de l'enveloppe projet d'acquisition.

La présente Convention vise donc à définir, pour ce projet, un cadre unique d'intervention de l'EPF Normandie pour le compte de la Collectivité (Études, Foncier, Travaux), qui pourra faire ultérieurement l'objet d'adaptation par voie d'avenant pour compléter l'accompagnement de l'EPF Normandie si nécessaire.

Un avenant technique au PAF entre la Collectivité et l'EPF Normandie a été signé en date du 25 novembre 2024.

Cet avenant technique prévoit que la Collectivité et l'EPF Normandie s'accordent sur la possibilité de signer une ou des convention(s) d'interventions pour les nouveaux périmètres à prendre en charge qui ne seraient pas compris dans la liste des actions foncières intégrées au programme d'action foncière en vigueur. Cette possibilité est également ouverte pour des opérations listées audit programme d'action foncière qui nécessiteraient des modifications (modification de périmètre et d'enveloppe d'acquisitions, programmation études/travaux, report d'échéance, etc...). Dans cette hypothèse, la convention d'interventions vient se substituer à ce programme pour la seule opération modifiée.

Cela étant exposé, il a été convenu ce qui suit.

ARTICLE 1 : OBJET

La présente convention constitue un nouveau dispositif contractuel entre les parties, qui vient se substituer, à sa date de signature au précédent PAF en date du 18 octobre 2021 avec la Collectivité et spécifiquement pour l'opération « Parc Naturel Urbain Repainville ». En conséquence, l'opération est sortie du PAF et rattachée à la Convention d'interventions, objet des présentes.

La présente convention de maîtrise foncière a pour objet de déterminer les modalités de l'intervention de l'EPF Normandie pour le compte de la Collectivité en vue de la réalisation du projet sus-décrit dans le préambule, et d'en définir les financements associés.

ARTICLE 2 : NATURE ET CONSISTANCE DE L'INTERVENTION DE L'EPF NORMANDIE

Au vu du contexte exposé ci-avant, la Collectivité a sollicité l'EPF Normandie pour mener l'intervention foncière décrite ci-dessous.

A la demande de la Collectivité, l'EPF Normandie procédera à l'**acquisition foncière** des parcelles cadastrées section **ME numéro 5** sur la Commune de ROUEN et section **AV numéros 478** sur la Commune de DARNETAL, comprises dans le périmètre défini à l'ARTICLE 3 de la présente convention et cartographié en Annexe 1, avec pour objectif de constituer une réserve foncière et d'assurer la maîtrise du bien sur lequel des interventions pourront avoir lieu.

L'enveloppe du projet d'acquisition est fixée au montant de **6.000.000,00 € HT**, correspondant à la valeur foncière et aux frais annexes inhérents à la maîtrise du foncier (notamment les frais de notaire, les commissions d'agence à la charge de l'acquéreur, les éventuelles indemnités d'éviction, etc...).

Il est ici précisé que les dépenses de procédure réalisées pour la maîtrise des deux parcelles indiquées ci-dessus (coût brut) s'élèvent à 16.887,55 € au 18 avril 2025, mais que les seules dépenses impactant le stock s'élèvent à la somme de 7.062,07 €. Etant ici précisé que les dépenses de 9 825,48 €, correspondant aux missions d'établissement du dossier de DUP par le prestataire foncier de l'EPF ne seront pas refacturées dans le prix de cession des parcelles acquises par voie d'expropriation.

ARTICLE 3 : PERIMETRE D'INTERVENTION

Les missions de maîtrise foncière s'exerceront sur le périmètre d'intervention tel que défini à l'Annexe 1 de la présente convention, laquelle a pleine valeur contractuelle. Etant ici précisé que le périmètre correspond au périmètre du projet déclaré d'utilité Publique, par arrêté préfectoral en date du 9 octobre 2024.

ARTICLE 4 : MODALITES D'ACQUISITION

L'EPF Normandie intervient pour le compte de la Collectivité et en son nom.

Il peut réaliser des acquisitions par voie amiable et par voie d'expropriation, sur sollicitation préalable et motivée de la Collectivité dans le(s) périmètre(s) d'intervention susvisé(s) et dans les conditions ci-après mentionnées.

L'EPF Normandie ne peut pas, sans décision préalable de passer outre de son autorité de tutelle, acquérir à l'amiable, à un montant supérieur à l'évaluation domaniale. Il en va de même, en cas d'acquisition poursuivie par voie d'expropriation, pour la notification des offres amiables, la passation d'un acte de cession amiable avant ou après Déclaration d'utilité publique, ou d'un traité d'adhésion à une ordonnance d'expropriation.

La décision d'acquérir relève *in fine* de l'EPF Normandie qui sera seul juge de l'opportunité ou non d'y procéder.

Lorsque la Collectivité sollicite l'intervention de l'EPF Normandie pour l'acquisition d'un ensemble immobilier ayant accueilli une activité industrielle, susceptible de générer une pollution du site, ce dernier lui communiquera, préalablement à l'acquisition, les informations recueillies sur l'état des biens :

- Auprès du propriétaire, conformément aux dispositions de l'article L. 514-20 du code de l'environnement,
- Par l'intermédiaire des Services de l'État,
- Par le biais d'un diagnostic technique ou tout autre moyen approprié.

La Collectivité s'oblige, pour sa part, à porter à la connaissance de l'EPF Normandie, toute information utile en sa possession.

La Collectivité s'engage à l'issue du portage à prendre le bien en l'état, quelles que soient les contraintes susceptibles d'affecter encore son utilisation, y compris après la réalisation de travaux de démolition et de remise en état sous maîtrise d'ouvrage de l'EPF Normandie, et à n'exercer aucun recours contre l'EPF Normandie de ce chef.

Les mêmes conditions auraient matière à s'appliquer dans le cas d'une revente directe à un tiers acquéreur en substitution selon le cas prévu à l'ARTICLE 5 .

ARTICLE 4.1 : ACQUISITION AMIABLE

A la demande de la Collectivité, motivée par écrit, l'EPF Normandie pourra procéder, après négociations de gré à gré, sur la Commune de Rouen à l'acquisition des parcelles cadastrées section ME numéro 5, et section AV numéro 478, pour une superficie totale de 77a 52ca. Etant ici précisé que les autres parcelles comprises dans le périmètre de l'Annexe 1 font déjà l'objet d'une maîtrise foncière par la Collectivité.

ARTICLE 4.2 : ACQUISITION PAR VOIE D'EXPROPRIATION

Les acquisitions à réaliser au titre de la présente convention peuvent être effectuées dans le cadre d'une procédure d'expropriation. Etant ici précisé que l'EPF Normandie est bénéficiaire d'une Déclaration d'Utilité Publique couvrant le périmètre de l'opération objet des présentes, par arrêté préfectoral en date du 9 octobre 2024.

La Collectivité s'oblige à mettre en œuvre dans le délai de rigueur, le projet d'aménagement pour lequel le concours de l'EPF Normandie a été sollicité aux fins d'assurer la maîtrise foncière.

La Collectivité s'oblige à supporter toutes les conséquences matérielles et financières susceptibles de résulter de l'absence éventuelle de concrétisation de ce projet dans les délais requis et de dégager l'EPF Normandie de toute responsabilité à cet égard, y compris en remboursant à l'EPF Normandie les éventuelles indemnités, dommages-intérêts et honoraires qui viendraient à la charge de ce dernier par suite de contentieux sur ce motif.

Conformément à la délibération du Conseil d'Administration de l'EPF Normandie en date du 24 novembre 2023, la répartition de la prise en charge des frais afférents aux missions incluses dans l'accord cadre relatif aux missions de prestations foncières dont l'EPF Normandie est maître d'ouvrage, pour les nouveaux dossiers d'expropriation pris en charge à compter du 1 janvier 2024, est la suivante :

- Les missions d'élaboration d'études d'impact, dossiers Loi sur l'eau, dossiers de mise en compatibilité du POS/PLU avec ou sans étude environnementale, et les honoraires d'un généalogiste pour la recherche éventuelle des propriétaires et ayants-droits, pourront :
 - Soit être réalisées directement par un bureau d'étude ou professionnel compétent en la matière mandaté par la Collectivité et à ses frais,
 - Soit être réalisées dans le cadre de l'accord cadre relatif aux missions de prestations foncières dont l'EPF Normandie est maître d'ouvrage et refacturées au moment de la revente par l'EPF Normandie à la Collectivité dans le prix de cession ou par une facturation à part, en cas de revente à un tiers.

- Les autres missions prévues dans l'accord cadre relatif aux missions de prestations foncières resteront prises en charge définitivement par l'EPF Normandie sans refacturation à la Collectivité. Elles comprennent les missions suivantes :
 - L'élaboration du dossier d'enquête préalable à la DUP,
 - L'élaboration du dossier d'enquête parcellaire et la recherche des propriétaires,
 - La relecture et le renforcement de la justification de l'utilité publique,
 - Les réunions supplémentaires,
 - Les impressions des dossiers supplémentaires,
 - La gestion de la phase administrative de la procédure d'utilité publique et notifications dans le cadre de la procédure,
 - La négociation avec les propriétaires et/ou leurs ayants-droits.

ARTICLE 5 : OBLIGATION ET MODALITES DE RACHAT, DELAI DE PORTAGE ET MODALITES DE CESSION

ARTICLE 5.1 : DELAI DE PORTAGE

La Collectivité s'engage à racheter les biens, ou à désigner un tiers pour leur rachat dans les conditions fixées à l'Article 5.4 de la présente convention, dans un délai maximum de cinq années à compter de leur date d'acquisition, ou de la date de paiement ou de consignation des indemnités d'expropriation, au profit de l'EPF Normandie.

Le rachat sera formalisé par acte authentique de vente qui devra intervenir dans les six mois précédant la date conventionnelle de rachat.

Ce principe de portage sur 5 ans est applicable à toutes les nouvelles acquisitions, quelles que soient la nature des projets et la stratégie foncière présentées par la Collectivité.

Il est toutefois possible pour la Collectivité de solliciter un portage pour une durée comprise entre 5 à 10 ans, en demandant un report d'échéance. Ces demandes seront soumises au Conseil d'Administration de l'EPF Normandie, dans les conditions fixées à l'Article 5.2 de la présente convention.

Ces demandes de report doivent respecter la règle d'équilibre selon laquelle le stock porté pour une durée supérieure à 5 ans ne pourra excéder 50 % de l'encours de stock global.

La Collectivité pourra cependant solliciter une dérogation à cette règle d'équilibre en produisant dans la note visée à l'Article 5.2 de la présente convention, un argumentaire au vu duquel le Conseil d'Administration de l'EPF Normandie se prononcera.

Par exception, un portage entre 10 à 15 ans pourra être réalisé pour les « grandes opérations d'aménagement ».

Les « grandes opérations d'aménagement » s'entendent strictement comme celles comprenant les Grandes Opérations d'Urbanisme (GOU), celles prévues par un Projet Partenarial d'Aménagement (PPA), les Projets d'Intérêt Général (PIG), les Projets d'Intérêt Majeur (PIM), les opérations couvertes par un contrat ou un traité d'aménagement d'une durée supérieure à 10 ans, et les opérations de recomposition spatiale sur des fonciers notamment exposés aux risques (recul du trait de côte) et sur

les fonciers destinés à être désartificialisés avec en perspective l'atteinte des objectifs de la loi Climat et Résilience.

La demande de portage entre 10 et 15 ans pour ces « grandes opérations d'aménagement » est à présenter par la Collectivité. Cette demande est soumise au Conseil d'Administration de l'EPF Normandie dans les conditions fixées par l'Article 5.2 de la présente convention.

La règle d'équilibre susvisée n'est pas applicable au stock porté au titre des « grandes opérations d'aménagement ».

Dans l'hypothèse où la Collectivité souhaiterait aménager tout ou partie des biens acquis dans les délais de portage précités (5 ans, entre 5 et 10 ans, et entre 10 et 15 ans), elle devra procéder au rachat par anticipation desdits biens ou de la partie concernée, avant tout commencement de travaux.

Par exception, pour les « grandes opérations d'aménagement » l'EPF Normandie peut autoriser la Collectivité, ou le tiers acquéreur visé à l'Article 5.4 de la présente convention, à réaliser, durant la durée de portage, des travaux de voirie concourant à l'opération d'aménagement.

La Collectivité devra en faire préalablement la demande, par écrit motivé, à l'EPF Normandie pour obtenir son accord en sa qualité de propriétaire. Ces travaux répondront aux seuls besoins de la Collectivité. L'EPF Normandie ne pourra en aucun cas être regardé comme intervenant à la réalisation de ces travaux d'aménagement, dont il ne détient pas la compétence statutaire puisqu'il ne peut que réaliser des travaux de nature à faciliter l'utilisation et l'aménagement ultérieur des biens acquis, dans les conditions définies à la présente convention.

La Collectivité s'engage à se rapprocher de l'EPF Normandie au moins 15 jours avant le début de ces travaux, pour définir avec lui les modalités pratiques de leur réalisation sur le site appartenant à l'Etablissement, notamment en termes de mise en sécurité. Les travaux ne pourront pas être entrepris par la Collectivité sans que ces modalités n'aient été acceptées par l'EPF Normandie. En tout état de cause, ces travaux seront réalisés sous la seule responsabilité de la Collectivité qui devra notamment s'assurer de leur exécution selon les règles de l'art.

Les parcelles concernées devront faire l'objet d'un rachat par la Collectivité ou le tiers acquéreur en substitution, préalablement à leur affectation à la voirie.

L'EPF Normandie se réserve également le droit de solliciter le rachat par la Collectivité, ou par ledit tiers acquéreur, de la totalité ou d'une partie de ces biens selon l'état d'avancement et les caractéristiques des travaux de voirie.

En toute hypothèse, la Collectivité peut procéder à tout moment à un rachat global ou partiel des biens acquis par l'EPF Normandie, si elle le souhaite.

ARTICLE 5.2 : REPORT D'ECHEANCE

Le délai de rachat de 5 ans maximum, fixé à l'Article 5.1 ci-dessus, devra être impérativement respecté.

En cas de difficultés majeures de la Collectivité pour procéder au rachat, d'impératifs calendaires dans le cadre d'une intervention friche, d'un projet d'ampleur aux enjeux urbains multiples, ou d'une « grande opération d'aménagement » telle que définie à l'Article 5.1 de la présente convention, la Collectivité devra saisir l'EPF Normandie d'une demande de report d'échéance en joignant à sa demande une note motivée, ainsi que le délai supplémentaire souhaité.

Le cas échéant, cette note devra être complétée d'un argumentaire justifiant de la demande de dérogation à la règle d'équilibre visée à l'Article 5.1 de la présente convention.

Au vu de cette note, le Conseil d'Administration se prononcera par délibération sur la demande de report. La Collectivité en sera informée par l'EPF Normandie.

L'examen de cette demande sera effectué au vu de principes exposés dans une délibération du Conseil d'Administration du 9 juillet 2012, illustrés, par la suite, dans un rapport au Conseil d'Administration du 1er juin 2017.

Un avenant à la présente convention devra formaliser l'allongement du portage et la nouvelle date d'échéance de rachat par la Collectivité.

ARTICLE 5.3 : PENALITES

Tout dépassement d'échéance n'ayant pas fait l'objet d'un accord préalable de l'EPF Normandie dans les conditions visées aux Article 5.1 et Article 5.2 de la présente convention, sera soumis à pénalités au taux de 4 % dès le premier jour de dépassement de l'échéance contractuelle de rachat jusqu'à la date de rachat effectif, sous forme d'une facturation annuelle adressée à la Collectivité ayant souscrit l'engagement de rachat.

Le taux d'actualisation de 1% prévu à l'Article 11.1 de la présente convention continuera parallèlement à courir jusqu'à la date de rachat effectif du bien, sauf exonération validée par le Conseil d'administration de l'EPF Normandie.

Sur la période de dépassement, le taux total applicable sera donc de 5 % l'an (taux de pénalité de 4% + taux d'actualisation de 1%).

ARTICLE 5.4 : RACHAT PAR UN TIERS EN SUBSTITUTION

La Collectivité pourra, par délibération de son Conseil Municipal, demander à l'EPF Normandie que le rachat se réalise, dans les mêmes conditions, au profit soit d'un tiers de droit public, soit d'un bailleur social investi d'une mission d'intérêt général en vue de la réalisation d'une opération de logements, soit d'un aménageur désigné dans le cadre d'une concession d'aménagement, soit d'un tiers opérateur désigné par la Collectivité à l'issue d'une procédure de publicité et de mise en concurrence préalables, dont les conditions devront être respectées tout au long du processus menant jusqu'à la cession du foncier.

La Collectivité devra porter à la connaissance du tiers acquéreur, quel que soit son mode de désignation, les conditions de la présente convention passée entre elle et l'EPF Normandie au titre de l'action foncière. En toute hypothèse, la Collectivité restera garante à l'égard de l'EPF Normandie, du respect des échéances de rachat prévues conventionnellement et plus largement des conditions de

l'engagement de rachat qu'elle a souscrit.

Le cas échéant, la Collectivité interviendra à l'acte de rachat par le tiers acquéreur, pour prendre à sa charge les frais, dépenses et travaux accessoires d'aménagement demandés par ce dernier, et que l'EPF Normandie ne serait pas en mesure de supporter.

ARTICLE 6 : GESTION, SECURISATION ET PRESERVATION DES BIENS

ARTICLE 6.1 : TRANSFERT DE GESTION

La gestion - en ce compris la sécurisation et la préservation des biens, bâtis ou non, libres ou occupés, acquis par l'EPF Normandie, dans le cadre de la présente convention, est transférée à la Collectivité à compter de la notification qui lui en est faite par l'EPF Normandie, par lettre recommandée avec accusé de réception.

Cette gestion est transférée :

- Jusqu'à la date du rachat par la Collectivité, ou par le tiers acquéreur visé à l'Article 5.4 de la présente convention.

Ou

- Jusqu'à la date de notification de reprise du bien à l'initiative de l'EPF Normandie, dans le cas où la Collectivité ne respecterait pas son obligation de rachat à l'échéance prévue. La gestion de l'immeuble sera assurée par l'EPF Normandie, à compter de ladite notification.

Durant le transfert de gestion, et hormis en matière d'assurances et d'indemnisation des sinistres, de relations avec la DGFIP pour la gestion des Taxes Foncières, des opérations de reconnaissance des limites et toutes opérations menées par un géomètre, la Collectivité est subrogée dans tous les droits et obligations de l'EPF Normandie, en sa qualité de propriétaire.

La Collectivité sollicitera l'autorisation de l'EPF Normandie préalablement au dépôt de toute demande pour laquelle l'autorisation du propriétaire est requise. Sont visées notamment les demandes de permis de démolir, de construire et d'une manière générale toutes les autorisations d'urbanisme, les autorisations de fouilles et de sondages.

Durant la période de portage où la gestion est transférée, il revient ainsi aux parties de réaliser notamment :

EPF Normandie	Collectivité
<ul style="list-style-type: none"> - Prise de l'assurance du propriétaire et gestion des sinistres afférents - Relations avec la DGFIP (taxes et impôts) - Autorisation donnée à la Collectivité de déposer une autorisation d'urbanisme (division, démolition, DP, PC), ou de réaliser des fouilles archéologiques - Reconnaissance des limites de propriété - Cosignature des baux avec la Collectivité 	<ul style="list-style-type: none"> - Prise de l'assurance en tant qu'occupant - Entretien du bâti et des dépendances - Sécurisation et préservation - Gestion des occupants (COP ou bail) - Signature des Conventions d'occupation précaires après accord préalable de l'EPF Normandie visé à l'Article 6.3.1

La Collectivité prend les immeubles dans l'état où ils lui sont remis lors de la notification du transfert de gestion par l'EPF Normandie. Elle doit les maintenir en bon état d'entretien et de conservation (clôture, murs, toiture, etc.), de sécurité à l'égard des tiers et de préservation si la propriété possède des éléments inscrits, classés ou remarquables tant bâtis que végétaux ou meubles.

ARTICLE 6.2 : GESTION PATRIMONIALE

A compter de la notification du transfert de gestion par l'EPF Normandie, la Collectivité a la garde et la charge des biens acquis par l'EPF Normandie.

Une visite desdits biens sera organisée par l'EPF Normandie, dans les 8 jours ouvrés, à compter de l'entrée en possession du bien, en présence de la Collectivité qui aura au préalable récupéré les clefs.

En cas de risques spécifiques, la visite des biens sera organisée dans un délai de 48 heures ouvré, à compter de l'entrée en possession du bien.

Quelle que soit l'hypothèse, le constat d'état des lieux sera établi soit par un huissier de justice, soit par un représentant de l'EPF Normandie, soit par un prestataire compétent missionné par l'EPF Normandie.

Ce constat sera notifié à la Collectivité par mail.

ARTICLE 6.3 : GESTION DE L'OCCUPATION

La Collectivité assurera la gestion des contrats d'occupation n'ayant pas été résiliés lors de l'acquisition des biens par l'EPF Normandie, ainsi que de ceux souscrits durant le portage des biens dans les conditions ci-après.

La Collectivité rédigera ou fera rédiger les baux et conventions – sauf cas particulier visé à l'Article 6.3.4 de la présente convention-, percevra les loyers et redevances des occupations. Elle remettra dans le mois qui suit leur signature, copie de tous les contrats à l'EPF Normandie.

Article 6.3.1 : Biens acquis occupés

Pour les biens acquis occupés, la Collectivité doit veiller à la bonne exécution des baux et conventions en cours au moment de l'acquisition des immeubles par l'EPF Normandie, et notamment percevoir et recouvrer, par voie judiciaire le cas échéant, les loyers et toutes sommes dues au titre de la location ou de l'occupation prévues dans les baux ou conventions.

Toute modification des conditions d'occupation inscrites dans des baux (commerciaux, ruraux, habitation ou autres) devra être cosignée par l'EPF Normandie et la Collectivité. Par ailleurs, les conventions d'occupation précaires passées par cette dernière, qui ne devront pas entraîner de perte de la valeur économique du bien, devront être soumises à l'accord préalable de l'EPF Normandie, formalisé par un courrier.

Article 6.3.2 : Biens acquis libres, par voie d'expropriation

Pour ce type de biens, soumis en termes d'occupation au régime de la précarité prévu par les codes de l'urbanisme et de l'expropriation du fait de leur acquisition par voie exorbitante, la Collectivité consentira exclusivement des conventions d'occupation précaires ne conférant au preneur aucun droit au renouvellement ni au maintien dans les lieux. Un cahier des charges devra être annexé à ces contrats dans le respect des dispositions des articles L. 411-1 et suivants du code de l'expropriation, lequel devra être préalablement soumis à l'EPF Normandie pour accord. Cet accord sera formalisé par un courrier de l'EPF Normandie adressé à la Collectivité.

Article 6.3.3 : Biens acquis libres hors procédure d'expropriation

La Collectivité pourra passer des contrats d'occupation précaire qui ne pourront en aucun cas excéder la durée du portage. Elle soumettra le projet de contrat à l'EPF Normandie avant toute signature dans les mêmes conditions que celles fixées à l'Article 6.3.1 de la présente convention.

Article 6.3.4 : Biens acquis afin de maintenir ou créer un commerce ou une activité professionnelle

L'EPF Normandie consentira, sur demande de la Collectivité, un bail tripartite (EPF Normandie – Collectivité – preneur à bail) au candidat retenu par elle selon la nature de l'occupation souhaitée et le profil du candidat. La Collectivité interviendra à la signature du bail, s'engageant ainsi à en assurer l'exécution complète jusqu'à son terme et cela à compter du jour où elle sera devenue propriétaire de l'immeuble en application de la présente convention.

Bien que l'acte soit signé par l'EPF Normandie, la Collectivité aura seule la responsabilité de la gestion du bail.

Les baux pourront prévoir des travaux d'aménagement et de mise aux normes des locaux, qui seront à la charge de la Collectivité ou des preneurs à bail. Les conditions dans lesquelles l'EPF Normandie accepte la réalisation de travaux seront précisées dans la demande formulée par la Collectivité : notamment la nature des travaux, les modalités de financement, etc. Les bénéficiaires du bail devront justifier d'une assurance pour leur activité à compter de la signature du bail. Un état des lieux devra être réalisé avant la prise de possession.

Les baux seront consentis moyennant un loyer à négocier avec le locataire en fonction des autres conditions prévues au contrat. Le loyer sera encaissé directement par la Collectivité pendant la période de portage puis après rachat de l'immeuble. Il s'y ajoutera de manière courante le remboursement de l'impôt foncier et des charges.

En cas de résiliation d'un bail, sans repreneur immédiat, et pour quelque cause que ce soit, les dispositions des Article 6.3.1 à Article 6.3.3 , entreraient à nouveau en vigueur sans délai.

ARTICLE 6.4 : USAGES TRANSITOIRES

Dans le cadre du transfert de gestion du bien durant la période de portage, la Collectivité aura l'usage du bien. Elle pourra notamment développer des usages transitoires, soit à son profit, soit au profit de tiers à la présente convention.

Si la Collectivité ne peut donner au bien sa destination finale – avec ou sans travaux – elle peut néanmoins l'utiliser pour un usage transitoire (par exemple : une zone de stockage, un logement temporaire d'urgence, un commerce éphémère, etc.). Seul un contrat adapté à la nature et à la précarité de l'usage pourra être signé par la Collectivité, après accord préalable de l'EPF Normandie formalisé dans un courrier.

Dans l'hypothèse où la Collectivité envisagerait un usage transitoire sur une friche, cette information devra être délivrée suffisamment en amont pour permettre à l'EPF Normandie de lui transmettre, le cas échéant, les éléments dont il dispose sur le bien, notamment en termes de pollution, afin d'en tenir compte dans la mise en œuvre de l'usage transitoire.

Etant ici précisé, que la Collectivité ne doit en aucun cas permettre l'installation d'activités risquant de conférer la domanialité publique aux biens acquis par l'EPF Normandie. En conséquence, le bien dont la gestion est transférée à la Collectivité ne devra pas être affecté à l'usage direct du public, ni affecté à un service public avec aménagement indispensable à cet effet.

ARTICLE 6.5 : SECURISATION

Article 6.5.1 : Mesures de mise en sécurité des biens et des personnes

Dans le cadre du transfert de gestion, la Collectivité veille tout particulièrement à prendre toutes les mesures nécessaires pour garantir la sécurité des tiers, mais également la conservation du bien. Pour cela, elle doit, régulièrement, surveiller et veiller au bon état des clôtures, à la fermeture des portes et des fenêtres, à l'étanchéité des couvertures et remédier aux anomalies constatées, sans que cette liste ne soit exhaustive.

En cas de squats – ponctuels, temporaires ou permanents - une procédure devra être entreprise par la Collectivité, sans attendre, afin de faire quitter les occupants des lieux sans qu'ils puissent revenir, en prenant les mesures de murage, tûlages, mise sous alarme, démolition, etc.

Les travaux de murage et de démolition sont soumis à un accord préalable de l'EPF Normandie, qui sera formalisé par un courrier. Il appartient à la Collectivité d'obtenir les autorisations d'urbanisme nécessaire et d'en adresser une copie à l'EPF Normandie.

Dès la fin de la déconstruction, l'information sera transmise à l'EPF Normandie par un imprimé CERFA modèle IL 6704 qui le transmettra, en tant que propriétaire aux Services du cadastre concerné dans les 90 jours suivant la réalisation du changement de destination. Cette information permettra également de mettre à jour la base de refacturation de l'assurance.

Article 6.5.2 : Travaux de pré-verdissement ou de reverdissement

Dans le cadre du transfert de gestion, la Collectivité peut engager des travaux de déconstruction du bien aux fins de sa sécurisation, auxquels elle pourra intégrer des travaux de pré-verdissement ou reverdissement.

En aucun cas ces aménagements ne pourront être ouverts au public.

ARTICLE 6.6 : PRESERVATION**Article 6.6.1 : Bâti**

Dans le cas où le bien bâti porté serait considéré comme remarquable (biens classé, inscrit ou en cours d'inscription, paysages et biens identifiés au titre de l'article L. 151-19 du code de l'urbanisme), la Collectivité s'engage à conserver et entretenir, à la hauteur de ce qu'il représente, ce patrimoine.

Article 6.6.2 : Biodiversité

La Collectivité, ayant en charge l'entretien régulier des biens (impliquant par exemple l'entretien des espaces extérieurs et des haies par le fauchage, la taille et la coupe de végétation - sans que cette liste ne soit exhaustive), peut, de son propre chef, réaliser ou faire réaliser les travaux afférents.

Une attention particulière devra cependant être portée à la préservation de la biodiversité éventuellement présente sur le site (faune/flore remarquable, maintien de corridors écologiques (trame verte, trame bleue, trame brune)).

Article 6.6.3 : Déchets

En cas de dépôt, volontaire ou non, de déchets sur les parcelles propriétés de l'EPF Normandie dans le cadre d'un portage au bénéfice de la Collectivité, celle-ci devra mettre en œuvre tous les moyens dont elle dispose, y compris judiciaires, afin de faire cesser le trouble, et y apporter réparation, pour lutter contre la prolifération des dépôts sauvages. La Collectivité est tenue, le cas échéant, de faire procéder à l'évacuation des déchets dans les filières appropriées.

En aucun cas l'EPF Normandie ne pourra être regardé, en sa qualité de propriétaire, comme le détenteur et responsable de ces déchets, au sens des dispositions de l'article L. 541-2 du code de l'environnement.

Article 6.6.4 : Pollution

Dans l'hypothèse où des biens portés, dans le cadre du présent contrat, emporteraient l'obligation pour le propriétaire de réaliser des travaux, et notamment si ces travaux visent à endiguer ou mettre fin à une pollution menaçant la santé publique ou les propriétés riveraines, la Collectivité s'engage :

- à accepter que le coût de réalisation de ces travaux soit répercuté dans le prix de rachat de l'immeuble, comme précisé à l'ARTICLE 11 ci-après,
- ou bien à racheter par anticipation le bien concerné, pour exonérer l'EPF Normandie de la réalisation de ces travaux.

Dans le cas où l'EPF Normandie envisagerait à ce titre des travaux, la Collectivité sera avisée par l'EPF Normandie du risque de pollution des biens portés, de la nature des travaux à mener et de leur coût prévisionnel. La notification adressée par l'EPF Normandie à la Collectivité permettra à cette dernière de se positionner selon les deux options prévues ci-dessus.

ARTICLE 7 : ASSURANCES

ARTICLE 7.1 : ASSURANCES DU PROPRIETAIRE (EPF NORMANDIE)

En sa qualité de propriétaire, l'EPF Normandie assure les biens acquis au titre de la présente convention dans le cadre de contrats globaux souscrits auprès de ses assureurs. Ces contrats qui couvrent l'ensemble du patrimoine de l'EPF Normandie garantissent les immeubles contre les événements courants en matière immobilière.

L'assurance de l'EPF Normandie est une assurance dite "du propriétaire", elle ne se substitue pas à celle que doit souscrire la Collectivité.

Pour information et sous réserve d'évolution, le montant au contrat de l'EPF Normandie du 01/04/2024 au 31/03/2025 est de 1,2204€ HT/m² de bâti et de plancher quelle que soit la hauteur sous plafond/an. Ce montant est appelé à être révisé annuellement.

La nature de la couverture assurantielle et le montant de la prime est susceptible d'évoluer en fonction des contrats passés par l'EPF Normandie et des variations économiques. A chaque changement d'assureur, ou évolution des contrats d'assurances que l'EPF Normandie a souscrits, les nouvelles dispositions s'appliqueront *de facto*. Le cas échéant, l'EPF Normandie s'oblige à en informer la Collectivité. Cette information prendra la forme d'un courrier, adressé par LRAR par l'EPF Normandie à la Collectivité, accompagné du justificatif afférent. Cette information sera délivrée à la Collectivité dans les meilleurs délais, ou lors de l'appel annuel de la prime d'assurance, selon les cas de figure visés à l'ARTICLE 8 de la présente convention.

L'EPF Normandie assurera le paiement de cette assurance auprès de l'assureur avant de se faire rembourser par la Collectivité, au prorata du nombre de jours assurés, de la date d'acquisition par l'EPF Normandie à la date de rachat par la Collectivité ou le tiers acquéreur en substitution.

ARTICLE 7.2 : ASSURANCE POUR LE GESTIONNAIRE (COLLECTIVITE)

La Collectivité devra contracter auprès d'une ou plusieurs compagnies d'assurance dument agréés pour ce type d'opérations, toutes les polices d'assurances nécessaires à la couverture des risques se rapportant à l'ensemble des biens, notamment immobiliers, dont la gestion lui a été transférée dans les conditions définies à l'ARTICLE 6 de la présente convention.

Elle devra notamment assurer :

- Les risques locatifs, d'occupation et d'usage liés à ces biens ;
- Le recours des voisins et des tiers ;
- Ses propres biens ;
- Ses propres préjudices financiers (pertes d'exploitation, frais supplémentaires d'exploitation) ;
- Sa responsabilité liée à l'exercice de ses activités et à l'exploitation des biens objets de la présente convention.

Aucune clause de renonciation à recours n'est applicable entre l'EPF Normandie, la Collectivité et ses assureurs.

La Collectivité s'engage à communiquer à l'EPF Normandie les attestations émanant de son assureur spécifiant les garanties souscrites en application du présent article sous un délai d'une semaine maximum après l'acquisition du ou des biens objet(s) de la présente convention. Elle s'engage

également à remettre, annuellement, au cours du premier de mois de chaque année, l'attestation annuelle d'assurance des biens portés.

La Collectivité est tenue d'informer l'EPF Normandie de toute mise en demeure adressée par son assureur à défaut de paiement de cotisation.

ARTICLE 8 : FRAIS DE GESTION ET D'ENTRETIEN A LA CHARGE DE LA COLLECTIVITE

Pour les dépenses relatives aux assurances et aux taxes foncières bâties et non bâties, l'EPF Normandie assurera le paiement de cette assurance auprès de l'assureur avant de se faire rembourser, annuellement, des sommes avancées auprès des collectivités bénéficiaires du portage.

Afin de permettre à la Collectivité de provisionner ces dépenses dans son budget, l'EPF Normandie précisera lors de la notification du transfert de gestion du bien à la Collectivité :

- L'estimation prévisionnelle du montant d'assurance au regard du dernier taux connu au titre de son contrat d'assurance appliqué à la surface développée du bien acquis ;
- Le montant de la dernière taxe foncière si le document est transmis par l'ancien propriétaire.

Pour les taxes diverses (d'habitation, rivière, encombrants, ordures ménagères, etc.), la Collectivité remboursera les dépenses engagées par l'EPF Normandie pouvant être dues au titre des biens portés. Le règlement se fera dans les 30 jours suivant l'appel de fonds, sur production de justificatifs, que l'appel soit fait pendant la période de portage ou après le rachat.

Tout règlement sera effectué par virement au compte de l'Agent Comptable de l'EPF Normandie.

Tous les abonnements de fluides ou autres rattachés à l'immeuble devront, dès l'acquisition du bien, être libellés, adressés et gérés par la Collectivité.

ARTICLE 9 : VISITES DES BIENS EN COURS DE PORTAGE

Les visites ci-après exposées sont réalisées sans préjudice de la visite visée à l'Article 6.2 de la présente convention.

ARTICLE 9.1 : VISITE ANNUELLE DANS LE CADRE DU CONTRAT GLOBAL D'ASSURANCES

Dans le cadre du contrat global qu'il a souscrit auprès de son assureur, l'EPF Normandie s'est engagé à faire procéder à une visite annuelle des biens bâtis en cours de portage. Une première visite a lieu dans les six mois qui suivent leur entrée dans le patrimoine de l'EPF Normandie, sauf si les travaux de déconstruction sont engagés dans ce délai.

L'EPF Normandie a confié à un prestataire la charge d'effectuer ces visites.

Ce prestataire a pour mission d'effectuer un compte-rendu de sa visite et de vérifier tout particulièrement qu'aucun élément de l'état du bien n'ait pour conséquence de mettre en jeu la sécurité des personnes et des biens des tiers. Lors de la visite, un avis peut également être donné sur la structure du bien et sur les mesures de sécurité.

Dans le cadre du transfert de gestion, la Collectivité s'engage à accompagner ce prestataire lors de sa visite aux biens bâtis, objets de la présente convention. La visite se faisant tant à l'extérieur qu'à

l'intérieur, la Collectivité prendra les mesures nécessaires afin que son représentant soit en possession des clefs permettant l'ouverture de tous les bâtiments – y compris ceux occupés en tant qu'habitation, magasin, industrie, etc. - à l'exception de ceux totalement murés. En cas d'impossibilité d'accéder à l'immeuble du fait de la Collectivité, conduisant l'EPF Normandie à devoir commander une nouvelle visite au prestataire, l'EPF Normandie se réserve la possibilité de facturer cette seconde visite à la Collectivité au montant du bordereau des prix du marché passé par l'EPF Normandie avec son prestataire, qui serait alors annexé à la facturation correspondante.

ARTICLE 9.2 : VISITES HORS CONTRAT GLOBAL D'ASSURANCES

Dans le cadre de la gestion par la Collectivité du patrimoine porté, l'EPF Normandie peut être amené à effectuer des visites complémentaires de ses biens, tant par un prestataire missionné qu'en interne. Pour cela, il peut solliciter la Collectivité afin qu'elle lui ouvre ou fasse ouvrir le bien concerné. Cette mention doit clairement apparaître dans les conventions ou baux, ou tout autre contrat d'occupation ou d'usage, que la Collectivité pourrait mettre en place au cours de la période de portage.

La Collectivité s'oblige à mettre fin, sans délai, aux problèmes signalés par le représentant de l'EPF Normandie, y compris à assurer la libération immédiate des lieux si l'occupation consentie devient incompatible avec l'état des bâtiments en assurant, à ses frais le relogement des occupants le cas échéant.

Dans le cas où la Collectivité souhaiterait procéder à la démolition du bien, elle doit en demander l'accord préalable à l'EPF Normandie, puis lui transmettre une copie du permis de démolir. Dès la fin de la démolition, la Collectivité en informe l'EPF Normandie. En cas de non-information de l'EPF Normandie d'une démolition et d'une visite du prestataire de service mandaté par l'EPF Normandie, cette visite sera facturée à la Collectivité au montant du bordereau des prix du marché passé par l'EPF Normandie avec son prestataire, qui serait alors annexé à la facturation correspondante.

Dans l'hypothèse où une procédure d'urgence de mise en sécurité (anciennement procédure de péril imminent) devait être mise en œuvre, sur le fondement des articles L. 511-1 et suivants du code de la construction et de l'habitation, en raison de l'état des biens dont la gestion a été transférée à la Collectivité, l'EPF Normandie sera en droit d'exiger de celle-ci, le cas échéant, le remboursement de l'ensemble des sommes qu'il serait amené à dépenser pour la réalisation des travaux prescrits par l'autorité compétente dans le cadre de ladite procédure, après information de l'EPF Normandie à la Collectivité du montant des dépenses à provisionner.

ARTICLE 10 : ENGAGEMENTS DES PARTIES

D'une manière générale, les modalités de travail de l'EPF Normandie intègrent les moyens de communication par visioconférence dès que l'objet de la réunion le permet. La Collectivité accepte donc cette organisation de travail.

ARTICLE 10.1 : ENGAGEMENTS DE L'EPF NORMANDIE

- Mener les procédures d'acquisitions appropriées à la maîtrise des parcelles, dans le cadre d'un portage foncier (amiable, expropriation) dans les conditions fixées à l'ARTICLE 4 de la présente convention,
- Limiter les engagements aux financements mis en place dans le cadre de la présente convention ou de ses avenants,
- Mobiliser, au service de la réalisation du projet, une équipe pluridisciplinaire travaillant en mode projet,
- Tenir régulièrement informée la Collectivité de l'état d'avancement de la convention,
- Transmettre à la Collectivité les livrables des documents établis par les prestataires mandatés par l'EPF Normandie,
- Céder à l'issue du portage, les biens acquis à sa demande dans le cadre de la présente convention, à la Collectivité ou à un opérateur désigné par elle dans les conditions prévues à l'Article 5.4 de la présente convention,
- Facturer annuellement, telle que prévue au sein de la présente convention, les frais et taxes à la charge de la Collectivité, en produisant les justificatifs correspondants.

ARTICLE 10.2 : ENGAGEMENTS DE LA COLLECTIVITE

- Avertir dans les meilleurs délais l'EPF Normandie des difficultés locales particulières liées au projet,
- Fournir toute information et tout document utile en sa possession à la date d'entrée en vigueur de la présente convention,
- Permettre le libre accès au(x) site(s) concerné(s) à toute personne représentant l'EPF Normandie ainsi qu'à toute personne que celui-ci aura mandatée, pendant la durée de la présente convention,
- Informer l'EPF Normandie en cas d'intention de modifier le projet envisagé pendant la durée d'exécution de la présente convention,
- Mettre en œuvre les démarches administratives nécessaires à la bonne exécution de la convention (délibération, DUP, etc.),
- Mobiliser l'ensemble de l'ingénierie et de l'expertise locale en mesure d'accompagner le projet,
- Conduire les démarches relatives à la modification ou à la révision des documents de planification et /ou d'urbanisme afin de permettre la réalisation du projet,
- Assurer la garde et la charge des biens acquis par l'EPF Normandie, à compter de la notification du transfert de gestion par l'EPF Normandie,
- Informer l'EPF Normandie de tous les problèmes et litiges pouvant survenir pendant la durée du transfert de gestion des immeubles,
- Mener un projet d'aménagement, répondant aux objectifs généraux de l'article L 300-1 du Code de l'Urbanisme,
- Se porter acquéreur du foncier au terme du portage ou désigner un tiers acquéreur pour se porter acquéreur du foncier en substitution, au prix de rachat et dans les conditions fixées par les ARTICLE 4 ; ARTICLE 5 et ARTICLE 11 de la présente convention.

ARTICLE 11 : MODALITES FINANCIERES**ARTICLE 11.1 : DÉTERMINATION DU PRIX DE RACHAT****Le prix de rachat**

Le prix de rachat correspond à l'ensemble des dépenses réalisées par l'EPF Normandie au titre du portage foncier.

Ces dépenses sont composées notamment :

- Du prix et des indemnités de toutes natures payés aux propriétaires initiaux et aux ayants droits,
- Des frais divers d'acte et de procédure, des commissions d'agence et d'intermédiaires, du coût des travaux de géomètre, si nécessaire, de type bornage, division cadastrale, etc... Il est ici rappelé que, en cas de mise en œuvre d'une procédure d'expropriation, des dispositions particulières sont à prendre en compte pour la prise en charge des frais liés à cette procédure tel que présenté à l'article 4.2 de la présente convention.
- Le cas échéant, du coût des travaux d'entretien, de conservation ou de mise en sécurité, que l'EPF Normandie serait venu assurer en lieu et place de la Collectivité et qui ne serait pas financé dans le cadre de la convention EPF-Région 2022-2026 (cas particuliers),
- Du coût des travaux imposés à l'EPF Normandie par une pollution des biens portés, menaçant la santé publique ou les propriétés riveraines, qui ne serait pas financé dans le cadre de la convention EPF-Région,
- Le cas échéant, du montant des travaux exécutés dans le cadre d'une procédure d'urgence de mise en sécurité (anciennement péril imminent).

L'EPF Normandie, compte tenu de sa qualité d'assujetti à la TVA, soumet la revente des biens acquis au régime de la TVA applicable au moment de cette revente. La TVA est ajoutée au prix de rachat.

Le prix de rachat demeure valable au plus tard à la date d'échéance de rachat conventionnelle du bien.

Actualisation

Le taux annuel d'actualisation a été fixé par le Conseil d'Administration de l'EPF Normandie le 28 juin 2016 à 0 % si la durée de portage est de 5 ans au plus.

Pour les durées de portage supérieures à 5 ans, il sera appliqué un taux d'actualisation annuel de 1 %, calculé au *pro rata temporis* sous forme d'intérêts, à partir de la sixième année de portage, du prix total de rachat du foncier jusqu'à la date prévisionnelle de rachat par la Collectivité ou le tiers acquéreur en substitution, formalisé par acte authentique de vente.

L'assiette du taux d'actualisation de 1% comprend exclusivement :

- Le prix et les indemnités de toutes natures payés aux propriétaires et aux ayants droits,
- Les frais divers d'acte, de procédure, les commissions d'agence et d'intermédiaires, les travaux de géomètre et de sécurisation éventuels.

En cas de changement futur du taux d'actualisation décidé par le Conseil d'Administration de l'EPF Normandie, le nouveau taux s'appliquera aux biens en stock et aux biens à acquérir dès le 1^{er} janvier

de la deuxième année suivant la décision de changement de taux.

Une évolution du taux d'actualisation, applicable dans les conditions ainsi définies, pourrait être envisagée notamment si l'EPF Normandie était amené à devoir emprunter sur le marché financier pour financer son activité. La mesure aurait matière à s'appliquer dès le premier euro emprunté par l'EPF Normandie.

La modification des conditions d'actualisation s'appliquera au vu de la délibération exécutoire du Conseil d'Administration.

Enfin, il est précisé que l'EPF Normandie est assujetti à la TVA au sens de l'article 256 A du CGI. Aussi, selon la nature de l'immeuble objet de la présente convention, et la qualité du vendeur de ce bien, l'acquisition qui sera réalisée par l'EPF Normandie sera susceptible d'entrer dans le champ d'application de la TVA. De même, le rachat qui aura lieu à l'issue de la période de réserve foncière sera assujettie à TVA.

ARTICLE 11.2 : ABAISSEMENT DE LA CHARGE FONCIERE

L'EPF Normandie peut prévoir, en partenariat avec la Région Normandie et la commune, un abaissement de la charge foncière en faveur du logement locatif social et/ou d'accession à la propriété, qui sera déduite du prix de rachat des biens auxquels elle a été affectée.

L'abaissement de la charge foncière sera calculé selon les modalités précisées dans la convention de partenariat liant l'EPF Normandie et la Région Normandie.

En contrepartie de l'abaissement de la charge foncière consenti, le programme - tel que décrit dans la demande de prise en charge du projet par l'abaissement de la charge foncière - devra être respecté.

Une sollicitation spécifique devra être formulée par la Collectivité et le bailleur sur ce sujet, fera l'objet d'une instruction et, en cas de validation du dossier, une convention sera signée par les parties concernées afin de préciser les modalités de financement du dispositif d'abaissement de la charge foncière accordé pour le projet sus-décrit.

L'EPF Normandie, compte tenu de sa qualité d'assujetti à la TVA, soumet la revente des biens acquis au régime de la TVA applicable au moment de cette revente.

ARTICLE 12 : DUREE DE LA CONVENTION

La présente convention prend effet à compter de sa signature par l'EPF Normandie et la Collectivité.

Elle est conclue pour une durée de **huit années** à compter de cette signature.

Cet achèvement de la convention suppose au préalable le rachat des biens par la Collectivité ou un tiers acquéreur en substitution, ainsi que le paiement afférent audit rachat.

La durée de la convention pourra être prorogée par voie d'avenant sur demande argumentée de la Collectivité et sous réserve d'acceptation de la demande par le Conseil d'Administration s'il s'agit d'un report d'échéance.

ARTICLE 13 : CONTROLE

La Collectivité pourra, sur simple demande, solliciter la production de justificatifs relatifs à l'opération auprès de l'EPF Normandie.

ARTICLE 14 : MODALITES DE RESILIATION DE LA CONVENTION

Les parties s'engagent à exécuter la présente convention avec diligence et bonne foi. Elles peuvent toutefois, avant le terme de la convention fixé à l'ARTICLE 12, résilier la convention d'un commun accord.

ARTICLE 14.1 : RESILIATION D'UN COMMUN ACCORD

La convention peut être résiliée d'un commun accord entre les parties. Dans cette hypothèse, les signataires de la convention procèdent à un constat contradictoire des interventions réalisées. Ce constat est annexé au courrier de l'EPF Normandie formalisant la résiliation, adressé à la Collectivité.

La résiliation ne pourra être formalisée qu'une fois que l'ensemble des biens en cours de portage par l'EPF Normandie auront été rachetés par la Collectivité ou le tiers acquéreur en substitution et que l'apurement des comptes entre tous les cofinanceurs sera constaté.

ARTICLE 14.2 : DEMANDES D'ACQUISITION SANS SUITE

En cas d'abandon de l'opération du fait de la Collectivité, ou bien celui de l'échec d'une acquisition d'un bien compris dans le périmètre de l'intervention prise en charge par l'EPF Normandie à la demande de la Collectivité, cette dernière s'engage à rembourser à l'EPF Normandie la totalité des frais engagés par ce dernier pour parvenir à l'acquisition ou aux acquisitions considérées.

Cet engagement porte sur toutes les dépenses réalisées par l'EPF Normandie pour parvenir à ces acquisitions : frais préalables liés à la recherche d'informations tels que diagnostics techniques ou environnementaux, frais de cartographie, renseignements hypothécaires, travaux de géomètre, frais d'avocats, d'huissiers ou de procédure, indemnités, dommages-intérêts ou frais de toutes natures résultant des décisions judiciaires liées ou découlant des procédures mises en œuvre pour parvenir à la maîtrise foncière des biens en cause, sans que cette liste ne soit exhaustive.

Le remboursement de ces frais extérieurs sera réclamé par l'EPF Normandie, sur la base de justificatifs et de factures acquittées.

ARTICLE 15 : BILAN DE LA MISE EN OEUVRE DE LA CONVENTION

Sur demande de l'EPF Normandie, la Collectivité pourra être amenée à échanger et à transmettre l'ensemble des éléments nécessaires afin d'établir un bilan de la mise en œuvre de la présente convention par l'EPF Normandie. Le respect des engagements pris conditionnera de nouvelles prises en charge et la poursuite des interventions menées par l'EPF Normandie pour le compte de la Collectivité.

ARTICLE 16 : COMMUNICATION ET INFORMATION

La Collectivité s'engage à faire connaître les dispositifs mis en œuvre dans le cadre de la présente convention et leurs modalités de cofinancement par tous moyens appropriés.

L'EPF Normandie et la Collectivité s'engagent à mentionner leur partenariat dans toutes les actions de communication portant sur le projet objet de la convention.

ARTICLE 17 : LITIGE ET CONTENTIEUX

En cas de litige sur l'exécution ou l'interprétation de la présente convention, les parties s'obligent à une phase préliminaire de conciliation. A défaut de solution amiable, les parties conviennent de saisir le tribunal administratif de Rouen.

Fait à Rouen, le

le Maire de la Ville de ROUEN,

**Le Directeur Général
de l'EPF de Normandie**

Nicolas MAYER ROSSIGNOL

Annexe 1

Action foncière ROUEN : PARC NATUREL URBAIN DE REPAINVILLE

Métropole Rouen Normandie
Rouen

Surface : 11,166 ha environ
Emprise bâtie : 3 726 m² environ



Sources : BD Ortho 76 - IGN - 2025

Cartographie : C.B. (EPF Normandie) le 29/04/2025

- Parcelles à acquérir
- Parcelles cédées EPF
- Emprise concernée par l'opération
- Extension de périmètre
- Limites communales

Plan annexé à la
convention signée le :

0 45 90 180
Mètres



Action foncière ROUEN : PARC NATUREL URBAIN DE REPAINVILLE

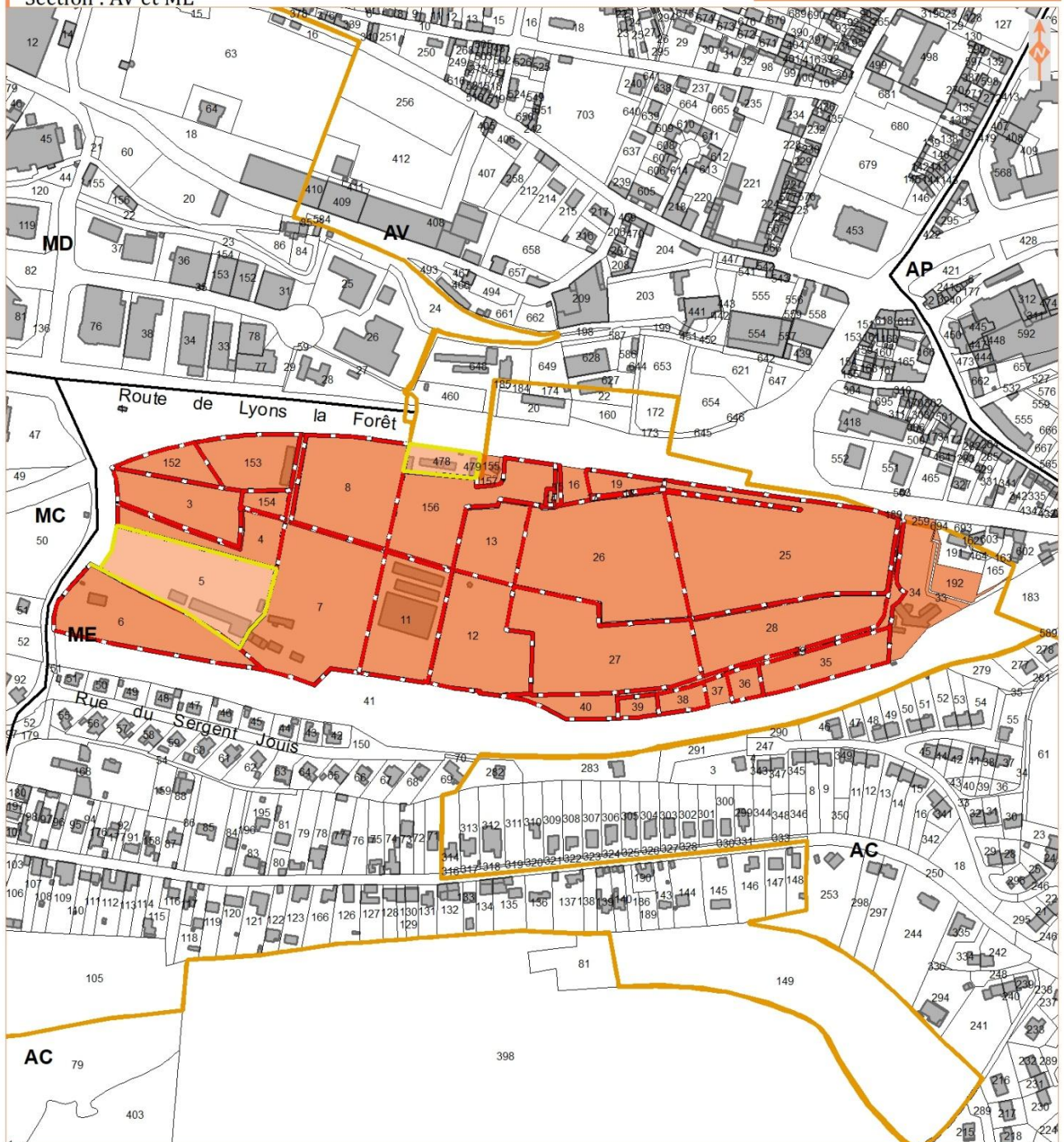
Métropole Rouen Normandie
Rouen

Code Opération : 900084

Surface : 11,166 ha environ









Emprise bâtie : 3 726 m² environ

Section : AV et ME



Sources : Origine cadastre 2025 - Droits de l'Etat réservés

Cartographie : C.B. (EPF Normandie) le 29/04/2025

- | | |
|---|--|
|  Parcelles à acquérir |  Limites communales |
|  Parcelles cédées EPF |  Sections cadastrales |
|  Emprise concernée par l'opération |  Parcelles |
|  Extension de périmètre |  Bâti |

Plan annexé à la convention signée le :

