



Direction des Interventions
et du Foncier



Programme pluriannuel d'interventions 2022-2026
CONVENTION D'INTERVENTION
sur l'opération « ILOT DUGUAY TROUIN » - ROUEN (76)

Adresse du site	Rue Duguay Trouin – Rue Le Nostre – Rue de Lecat - ROUEN (76)	
N° Projet	PO1995001	
N° Convention	CONV20250031	
Nature d'intervention	Foncier	Travaux
N° Opération	900082	OPE2024177
Enveloppe financière	1.200.000,00 € HT	Et. Tech : 70 000 € HT (prog 13)

ENTRE,

La **Ville de Rouen**, représentée par son Maire, Monsieur Nicolas MAYER-ROSSIGNOL,
Désignée ci-après par le terme "la Collectivité".

D'une part,

ET,

L'Établissement Public Foncier de Normandie, établissement public de l'Etat à caractère industriel et commercial (EPIC) créé par le décret n° 68-376 du 26 avril 1968 portant création de l'Établissement Public de la Basse-Seine, modifié par les décrets n° 77-8 du 3 janvier 1977, n° 2000-1073 du 31 octobre 2000 et n° 2004-1149 du 28 octobre 2004, n° 2009-1542 du 11 décembre 2009, n° 2014-1732 du 29 décembre 2014 et n° 2015-979 du 31 juillet 2015 et n° 2018-777 du 7 septembre 2018, l'ordonnance n° 2011-1068 du 8 septembre 2011 et le décret n° 2011-1900 du 20 décembre 2011, représenté par son Directeur Général, Monsieur Gilles GAL,
Désigné ci-après par son sigle "EPF Normandie".

D'autre part.

VU :

- La délibération de la Collectivité en date du * (à compléter),
- La délibération du Conseil d'Administration de l'EPF Normandie en date du 19 mai 1995 pour la prise en charge initiale du projet,
- La délibération du Conseil d'Administration de l'EPF Normandie en date du 3 juin 2021 maintenant l'opération dans le Programme d'Action Foncière (PAF),
- La délibération du Conseil d'Administration de l'EPF Normandie en date du * (à compléter), autorisant le Directeur Général à signer la convention d'interventions,
- La délibération de la Commission Permanente de la Région Normandie en date du 26 mai 2025 au titre du partenariat EPF/Région 2022-2026,
- La décision du Directeur Général en date du XXXX pour la prise en charge des études techniques, habilité à cet effet par délibération du Conseil d'Administration de l'EPF Normandie en date du XXXX.

IL A ÉTÉ CONVENU CE QUI SUIT**PRÉAMBULE**

L'EPF Normandie a pour vocation de réaliser :

- Des opérations immobilières et foncières de nature à faciliter l'aménagement au sens du code de l'urbanisme – et notamment par le portage foncier des sites, la reconversion des friches industrielles, la réhabilitation des sites urbains dégradés et de leurs abords, la protection des espaces agricoles, la préservation des espaces naturels remarquables – et à contribuer à l'aménagement du territoire ;
- Ainsi que des études et travaux contribuant aux mêmes objectifs.

L'EPF Normandie exerce ses missions dans le cadre d'un programme pluriannuel d'intervention (PPI), fixant pour cinq ans le cadre technique, territorial et financier des interventions de l'Établissement. Le PPI 2022-2026 définit cinq orientations prioritaires :

- 1) la continuité dans l'effort de production au service de toutes les collectivités Normandes,
- 2) la sobriété, pour une gestion économe du foncier et du patrimoine,
- 3) la résilience pour préserver toutes les capacités de rebond des territoires,
- 4) l'inclusion, pour favoriser le développement du logement et des équipements publics essentiels,
- 5) la production pour favoriser la réindustrialisation Normande.

De plus, dans le cadre de la convention Région Normandie / EPF Normandie 2022/2026, l'EPF Normandie cofinance et assure la maîtrise d'ouvrage de certaines opérations de résorption de friches, à la demande et au bénéfice des collectivités locales et de leurs établissements publics.

Dans ce contexte, la Collectivité a souhaité initialement mobiliser l'EPF Normandie sur le périmètre « Quartier Pasteur – Secteur Ouest », l'intervention de l'EPF est recentrée sur l'îlot DUGUAY TROUIN, sur lequel les acquisitions déjà réalisées permettent désormais d'engager les actions nécessaires à la restructuration de cet îlot urbain, à la jonction entre centre-ville et Quartiers Ouest de Rouen.

La présente Convention vise donc à définir, pour ce projet, un cadre unique d'intervention de l'EPF Normandie pour le compte de la Collectivité (Études, Foncier, Travaux), qui pourra faire ultérieurement l'objet d'adaptation par voie d'avenant pour compléter l'accompagnement de l'EPF Normandie si nécessaire.

A noter que la Collectivité et l'EPF Normandie ont initié la maîtrise foncière de ce secteur depuis 1995, en amont de cette convention d'interventions. Par la suite, l'opération « Quartier Pasteur Secteur Ouest (Ilot Est) » a été maintenue dans le cadre du Programme d'Action Foncière (PAF) du 18 octobre 2021, contrat qui avait été régularisé sous couvert d'une délibération du Conseil d'Administration de l'EPF Normandie en date du 3 juin 2021.

Dans ce cadre, l'EPF Normandie a procédé à des acquisitions et des cessions. A ce jour, les parcelles suivantes sont en stock :

- Parcelles cadastrées section KY 130 et 133, par acte en date du 25 juillet 2013,
- Parcelles cadastrées section KY 181 et 225, par acte en date du 1er août 2013,
- Parcelle cadastrée section KY 132, par acte en date du 26 avril 2024.

Un avenant technique au PAF entre la Collectivité et l'EPF Normandie a été signé en date du 25 novembre 2024, sous couvert d'une délibération du Conseil d'Administration de l'EPF Normandie en date du 10 mars 2023, ainsi que d'une délibération du Conseil Municipal de la Collectivité en date du 3 octobre 2024.

Cet avenant technique prévoit que la Collectivité et l'EPF Normandie s'accordent sur la possibilité de signer une ou des convention(s) d'interventions pour les nouveaux périmètres à prendre en charge qui ne seraient pas compris dans la liste des actions foncières intégrées au programme d'action foncière (Ou CAF) en vigueur. Cette possibilité est également ouverte pour des opérations listées audit programme d'action foncière qui nécessiteraient des modifications (modification de périmètre et d'enveloppe d'acquisitions, programmation études/travaux, report d'échéance, etc...). Dans cette hypothèse, la convention d'interventions vient se substituer à ce programme pour la seule opération modifiée.

Par délibération du Conseil d'Administration de l'EPF Normandie en date du * (à compléter), autorisant le Directeur Général à signer la convention d'interventions, il a été acté la réduction du périmètre de l'opération 900082 « Quartier Pasteur Secteur Ouest (Ilot Est) » à l'ilot Duguay Trouin, et de renommer l'opération foncière 900082 « Ilot Duguay Trouin ».

Cela étant exposé, il a été convenu ce qui suit.

ARTICLE 1 : OBJET

La présente convention constitue un nouveau dispositif contractuel entre les parties, qui vient se substituer, à sa date de signature au précédent PAF en date du 18 octobre 2021 avec la Collectivité et spécifiquement pour l'opération « Ilot Duguay Trouin » (précédemment dénommée « Quartier Pasteur Secteur Ouest (Ilot Est) ». En conséquence, l'opération est sortie du PAF et rattachée à la Convention d'interventions, objet des présentes.

La présente convention d'études techniques et de maîtrise foncière a pour objet de déterminer les modalités de l'intervention de l'EPF Normandie pour le compte de la Collectivité en vue de la réalisation du projet sus-décrit dans le préambule, et d'en définir les financements associés.

ARTICLE 2 : NATURE ET CONSISTANCE DE L'INTERVENTION DE L'EPF NORMANDIE

Au vu du contexte exposé ci-avant, la Collectivité a sollicité l'EPF Normandie pour mener les interventions décrites ci-dessous.

ARTICLE 2.1 : ETUDES TECHNIQUES

Les **études techniques** concernent le périmètre défini à l'ARTICLE 3 de la présente convention et cartographié en Annexe 1 et comprennent :

- Les études de maîtrise d'œuvre préalables à la démolition y compris les diagnostics techniques (amiante et plomb, PEMD...), avec une attention particulière sur les enjeux structurels sur les mitoyennetés ;
- Un diagnostic lié à la pollution potentielle des sols, au regard des activités historiques du site et de l'usage projeté.
- Une étude biodiversité sur le site, afin d'identifier les potentiels enjeux de biodiversité existant et à préserver, qui devront être pris en compte dans le cadre des travaux de déconstruction et pour la conception du projet futur ;
Les données relatives à l'Habitat et au Biotope recueillies dans le cadre de tels diagnostic feront l'objet d'un recensement, et donneront lieu à la création de métadonnées qui seront mises sous une forme interopérable aux fins de publication sur internet et de partage avec les autres autorités publiques, conformément aux obligations découlant de la Directive européenne du 14 mars 2007, dite Directive INSPIRE, transposée aux articles L. 127-1 et suivants du code de l'environnement.
- Une mission de référé préventif, qui sera sollicitée auprès du Tribunal Administratif, afin qu'un expert soit nommé pour constater les faits qui seront susceptibles de donner lieu à un litige avec les propriétés voisines, dans le cadre des futurs travaux.

Ces prestations permettront d'affiner les estimations financières dans la perspective des travaux, qui pourront faire l'objet d'une programmation ultérieure au titre du partenariat EPF-Région, au regard des critères d'instruction du dispositif en place et des crédits mobilisables. Si la vocation future du site est de type habitat/activités économiques, un bilan prévisionnel du projet devra être établi et l'instruction analysera l'effet levier au regard du déficit prévisionnel.

ARTICLE 2.2 : INTERVENTIONS FONCIERES

A la demande de la Collectivité, l'EPF Normandie procèdera à l'acquisition foncière des parcelles cadastrées section KY numéros 118, 128, 129, 131, 134, 135, 136, 138, 139, 140, 141, 177, 178, 180, 209, 210, 222 et 223, comprises dans le périmètre défini à l'ARTICLE 3 de la présente convention et cartographié en Annexe 1, avec pour objectif de constituer une réserve foncière et d'assurer la maîtrise du bien sur lequel des interventions pourront avoir lieu. Les acquisitions à prévoir auprès de la Ville pour les besoins des travaux seront réalisées concomitamment au démarrage des travaux de déconstruction.

L'enveloppe du projet d'acquisition est fixée au montant de **1.200.000,00 € H.T.** correspondant à la valeur foncière et aux frais annexes inhérents à la maîtrise du foncier (notamment les frais de notaire, les commissions d'agence à la charge de l'acquéreur, les éventuelles indemnités d'éviction, etc...).

Il est ici précisé que les dépenses réalisées pour les acquisitions des parcelles identifiées dans le préambule de la présente convention d'interventions, pour mémoire cadastrées section KY numéros 130, 132, 133, 181 et 225, par l'EPF Normandie, sont intervenues pour un montant brut de 730 054,23 €.

ARTICLE 3 : PERIMETRE D'INTERVENTION

Les missions d'études techniques et de maîtrise foncière s'exerceront sur les périmètres spécifiquement définis pour chacune des interventions tel que présenté sur les 2 plans de l'Annexe 1 de la présente convention, laquelle a pleine valeur contractuelle.

En particulier, le périmètre de portage foncier inclut l'ensemble de l'ilot alors que le périmètre des études techniques est à ce jour limitée aux propriétés de la collectivité et de l'EPF Normandie. Selon les conclusions des études techniques, la pertinence d'acquérir de nouvelles parcelles sera étudiée afin de permettre une intervention de déconstruction cohérente.

ARTICLE 4 : MODALITES D'ACQUISITION

L'EPF Normandie intervient pour le compte de la Collectivité et en son nom.

Il peut réaliser des acquisitions par voie amiable, par voie de préemption (en ce compris la préemption sur adjudication), par voie d'expropriation, par l'exercice du droit de priorité ou dans le cadre de la procédure de délaissement, sur sollicitation préalable et motivée de la Collectivité dans le(s) périmètre(s) d'intervention susvisé(s) et dans les conditions ci-après mentionnées.

L'EPF Normandie ne peut pas, sans décision préalable de passer outre de son autorité de tutelle, acquérir à l'amiable, par adjudication ou par exercice du droit de préemption, à un montant supérieur à l'évaluation domaniale. Il en va de même, en cas d'acquisition poursuivie par voie d'expropriation, pour la notification des offres amiables, la passation d'un acte de cession amiable avant ou après Déclaration d'utilité publique, ou d'un traité d'adhésion à une ordonnance d'expropriation.

La décision d'acquérir relève *in fine* de l'EPF Normandie qui sera seul juge de l'opportunité ou non d'y procéder.

Lorsque la Collectivité sollicite l'intervention de l'EPF Normandie pour l'acquisition d'un ensemble immobilier ayant accueilli une activité industrielle, susceptible de générer une pollution du site, ce dernier lui communiquera, préalablement à l'acquisition, les informations recueillies sur l'état des biens :

- Auprès du propriétaire, conformément aux dispositions de l'article L. 514-20 du code de l'environnement,
- Par l'intermédiaire des Services de l'État,
- Par le biais d'un diagnostic technique ou tout autre moyen approprié.

La Collectivité s'oblige, pour sa part, à porter à la connaissance de l'EPF Normandie, toute information utile en sa possession.

La Collectivité s'engage à l'issue du portage à prendre le bien en l'état, quelles que soient les contraintes susceptibles d'affecter encore son utilisation, y compris après la réalisation de travaux de démolition et de remise en état sous maîtrise d'ouvrage de l'EPF Normandie, et à n'exercer aucun recours contre l'EPF Normandie de ce chef.

Les mêmes conditions auraient matière à s'appliquer dans le cas d'une revente directe à un tiers acquéreur en substitution selon le cas prévu à l'ARTICLE 5 .

ARTICLE 4.1 : ACQUISITION AMIABLE

A la demande de la Collectivité, motivée par écrit, l'EPF Normandie pourra procéder, après négociations de gré à gré, à l'acquisition des immeubles cadastrés section KY numéros 118, 128, 129, 130, 131, 132, 133, 134, 135, 136, 137, 138, 139, 140, 141, 175, 177, 178, 180, 181, 209, 210, 219, 220, 221, 222, 223, 224 et 225 pour une superficie totale de 4664 m².

Pour les parcelles, propriétés de la Collectivité :

Certaines parcelles étant actuellement la propriété de la Collectivité signataire, il est convenu que l'acquisition pourra se faire à l'euro symbolique, pour les besoins des travaux, et au plus proche de la date de début de ces derniers.

Pour les parcelles, propriétés privées et selon les besoins du projet d'aménagement :

Les premières négociations devront se dérouler au cours des 12 premiers mois de la signature de la présente convention et les premières acquisitions amiables être signées au cours des 24 mois suivants ladite signature. Cette durée de 36 mois pourra être modulée en fonction de l'orientation d'aménagement et des contraintes rencontrées, après échanges avec la Collectivité partenaire.

D'un commun accord entre les parties, la convention pourra être clôturée en cas d'absence d'avancée significative dans les acquisitions. Cette clôture devra être formalisée par un courrier de l'EPF Normandie en prenant acte, dans les conditions fixées à l'**Erreur ! Source du renvoi introuvable.** de la présente convention.

ARTICLE 4.2 : ACQUISITION PAR VOIE DE PREEMPTION, DE DROIT DE PRIORITE, OU DE DELAISSEMENT

La Collectivité pourra déléguer à l'EPF Normandie, après s'être assurée de son accord, l'exercice du droit de préemption (en ce compris le cas échéant de préemption sur adjudication) ET/OU du droit de priorité sur les parcelles susvisées OU sur les parcelles comprises dans le périmètre d'intervention sus-décrit à l'ARTICLE 3 , qui feront l'objet d'une DIA.

La Collectivité peut également déléguer à l'EPF Normandie son obligation d'acquérir à la suite de la réception d'une mise en demeure adressée dans le cadre de l'exercice d'un droit de délaissement, mis en œuvre notamment en application des dispositions de l'article L. 230-3 du code de l'urbanisme.

Dans l'hypothèse où la Collectivité signataire n'est pas compétente, elle devra demander à la Collectivité compétente titulaire du droit de préemption OU du droit de priorité OU du droit de délaissement de le déléguer à l'EPF Normandie.

Les acquisitions seront réalisées, hors intervention du juge, dans la limite de la valeur vénale fixée par France Domaine.

ARTICLE 4.3 : ACQUISITION PAR VOIE D'EXPROPRIATION

Les acquisitions à réaliser au titre de la présente convention peuvent être effectuées dans le cadre d'une procédure d'expropriation. Dans cette hypothèse, une délibération devra être adoptée par l'organe délibérant de la Collectivité afin de solliciter l'ouverture des enquêtes publiques préalable à la déclaration d'utilité publique et parcellaire.

La déclaration d'utilité publique devra être demandée au bénéfice de l'EPF Normandie afin de l'habilitier à réaliser les acquisitions nécessaires à l'opération d'aménagement menée par la Collectivité, qui est seule susceptible d'assumer les obligations relatives à sa réalisation.

Parallèlement, une délibération devra être adoptée par le Conseil d'Administration de l'EPF Normandie pour accepter d'intervenir dans ce cadre.

L'EPF Normandie fera constituer par le prestataire de son choix les dossiers de déclaration d'utilité publique et d'enquête parcellaire, en concertation avec la Collectivité.

La Collectivité s'oblige à mettre en œuvre dans le délai de rigueur, le projet d'aménagement pour lequel le concours de l'EPF Normandie a été sollicité aux fins d'assurer la maîtrise foncière.

La Collectivité s'oblige à supporter toutes les conséquences matérielles et financières susceptibles de résulter de l'absence éventuelle de concrétisation de ce projet dans les délais requis et de dégager l'EPF Normandie de toute responsabilité à cet égard, y compris en remboursant à l'Établissement les éventuelles indemnités, dommages-intérêts et honoraires qui viendraient à la charge de ce dernier par suite de contentieux sur ce motif.

Conformément à la délibération du Conseil d'Administration de l'EPF Normandie en date du 24 novembre 2023, la répartition de la prise en charge des frais afférents aux missions incluses dans l'accord cadre relatif aux missions de prestations foncières dont l'EPF Normandie est maître d'ouvrage, pour les nouveaux dossiers d'expropriation pris en charge à compter du 1 janvier 2024, est la suivante :

- Les missions d'élaboration d'études d'impact, dossiers Loi sur l'eau, dossiers de mise en compatibilité du POS/PLU avec ou sans étude environnementale, et les honoraires d'un généalogiste pour la recherche éventuelle des propriétaires et ayants-droits, pourront :
 - Soit être réalisées directement par un bureau d'étude ou professionnel compétent en la matière mandaté par la Collectivité et à ses frais,
 - Soit être réalisées dans le cadre de l'accord cadre relatif aux missions de prestations foncières dont l'EPF Normandie est maître d'ouvrage et refacturées au moment de la revente par l'EPF Normandie à la Collectivité dans le prix de cession ou par une facturation à part, en cas de revente à un tiers.
- Les autres missions prévues dans l'accord cadre relatif aux missions de prestations foncières resteront prises en charge définitivement par l'EPF Normandie sans refacturation à la Collectivité. Elles comprennent les missions suivantes :
 - L'élaboration du dossier d'enquête préalable à la DUP,
 - L'élaboration du dossier d'enquête parcellaire et la recherche des propriétaires,
 - La relecture et le renforcement de la justification de l'utilité publique,
 - Les réunions supplémentaires,
 - Les impressions des dossiers supplémentaires,
 - La gestion de la phase administrative de la procédure d'utilité publique et notifications dans le cadre de la procédure,
 - La négociation avec les propriétaires et/ou leurs ayants-droits.

ARTICLE 5 : OBLIGATION ET MODALITES DE RACHAT, DELAI DE PORTAGE ET MODALITES DE CESSION

ARTICLE 5.1 : DELAI DE PORTAGE

La Collectivité s'engage à racheter les biens déjà acquis par l'EPF Normandie antérieurement aux présentes, ou à désigner un tiers pour leur rachat dans les conditions fixées à l'Article 5.4 de la présente convention, au plus tard aux dates d'échéance qui suivent :

- **25 juillet 2028**, pour les parcelles cadastrées section KY 130 et 133, acquises par acte du 25 juillet 2013,
- **1er août 2028**, pour les parcelles cadastrées section KY 181 et 225, acquises par acte du 1er août 2013,
- **26 avril 2029**, pour la parcelle cadastrée section KY 132, acquise par acte du 26 avril 2024.

La Collectivité s'engage à racheter les biens, ou à désigner un tiers pour leur rachat dans les conditions fixées à l'Article 5.4 de la présente convention, dans un délai maximum de cinq années à compter de leur date d'acquisition, ou de la date de paiement ou de consignation des indemnités d'expropriation, au profit de l'EPF Normandie.

Le rachat sera formalisé par acte authentique de vente qui devra intervenir dans les six mois précédant la date conventionnelle de rachat.

Ce principe de portage sur 5 ans est applicable à toutes les nouvelles acquisitions, quelles que soient la nature des projets et la stratégie foncière présentées par la Collectivité.

Il est toutefois possible pour la Collectivité de solliciter un portage pour une durée comprise entre 5 à 10 ans, en demandant un report d'échéance. Ces demandes seront soumises au Conseil d'Administration de l'EPF Normandie, dans les conditions fixées à l'Article 5.2 de la présente convention.

Ces demandes de report doivent respecter la règle d'équilibre selon laquelle le stock porté pour une durée supérieure à 5 ans ne pourra excéder 50 % de l'encours de stock global.

La Collectivité pourra cependant solliciter une dérogation à cette règle d'équilibre en produisant dans la note visée à l'Article 5.2 de la présente convention, un argumentaire au vu duquel le Conseil d'Administration de l'EPF Normandie se prononcera.

Par exception, un portage entre 10 à 15 ans pourra être réalisé pour les « grandes opérations d'aménagement ».

Les « grandes opérations d'aménagement » s'entendent strictement comme celles comprenant les Grandes Opérations d'Urbanisme (GOU), celles prévues par un Projet Partenarial d'Aménagement (PPA), les Projets d'Intérêt Général (PIG), les Projets d'Intérêt Majeur (PIM), les opérations couvertes par un contrat ou un traité d'aménagement d'une durée supérieure à 10 ans, et les opérations de recomposition spatiale sur des fonciers notamment exposés aux risques (recul du trait de côte) et sur les fonciers destinés à être désartificialisés avec en perspective l'atteinte des objectifs de la loi Climat et Résilience.

La demande de portage entre 10 et 15 ans pour ces « grandes opérations d'aménagement » est à présenter par la Collectivité. Cette demande est soumise au Conseil d'Administration de l'EPF Normandie dans les conditions fixées par l'Article 5.2 de la présente convention.

La règle d'équilibre susvisée n'est pas applicable au stock porté au titre des « grandes opérations d'aménagement ».

Dans l'hypothèse où la Collectivité souhaiterait aménager tout ou partie des biens acquis dans les délais de portage précités (5 ans, entre 5 et 10 ans, et entre 10 et 15 ans), elle devra procéder au rachat par anticipation desdits biens ou de la partie concernée, avant tout commencement de travaux.

Par exception, pour les « grandes opérations d'aménagement » l'EPF Normandie peut autoriser la Collectivité, ou le tiers acquéreur visé à l'Article 5.4 de la présente convention, à réaliser, durant la durée de portage, des travaux de voirie concourant à l'opération d'aménagement.

La Collectivité devra en faire préalablement la demande, par écrit motivé, à l'EPF Normandie pour obtenir son accord en sa qualité de propriétaire. Ces travaux répondront aux seuls besoins de la Collectivité. L'EPF Normandie ne pourra en aucun cas être regardé comme intervenant à la réalisation de ces travaux d'aménagement, dont il ne détient pas la compétence statutaire puisqu'il ne peut que réaliser des travaux de nature à faciliter l'utilisation et l'aménagement ultérieur des biens acquis, dans les conditions définies à la présente convention.

La Collectivité s'engage à se rapprocher de l'EPF Normandie au moins 15 jours avant le début de ces travaux, pour définir avec lui les modalités pratiques de leur réalisation sur le site appartenant à

l'Etablissement, notamment en termes de mise en sécurité. Les travaux ne pourront pas être entrepris par la Collectivité sans que ces modalités n'aient été acceptées par l'EPF Normandie. En tout état de cause, ces travaux seront réalisés sous la seule responsabilité de la Collectivité qui devra notamment s'assurer de leur exécution selon les règles de l'art.

Les parcelles concernées devront faire l'objet d'un rachat par la Collectivité ou le tiers acquéreur en substitution, préalablement à leur affectation à la voirie.

L'EPF Normandie se réserve également le droit de solliciter le rachat par la Collectivité, ou par ledit tiers acquéreur, de la totalité ou d'une partie de ces biens selon l'état d'avancement et les caractéristiques des travaux de voirie.

En toute hypothèse, la Collectivité peut procéder à tout moment à un rachat global ou partiel des biens acquis par l'EPF Normandie, si elle le souhaite.

ARTICLE 5.2 : REPORT D'ECHEANCE

Les délais de rachat, fixés à l'Article 5.1 ci-dessus, devra être impérativement respecté.

En cas de difficultés majeures de la Collectivité pour procéder au rachat, d'impératifs calendaires dans le cadre d'une intervention friche, d'un projet d'ampleur aux enjeux urbains multiples, ou d'une « grande opération d'aménagement » telle que définie à l'Article 5.1 de la présente convention, la Collectivité devra saisir l'EPF Normandie d'une demande de report d'échéance en joignant à sa demande une note motivée, ainsi que le délai supplémentaire souhaité.

Le cas échéant, cette note devra être complétée d'un argumentaire justifiant de la demande de dérogation à la règle d'équilibre visée à l'Article 5.1 de la présente convention.

Au vu de cette note, le Conseil d'Administration se prononcera par délibération sur la demande de report. La Collectivité en sera informée par l'EPF Normandie.

L'examen de cette demande sera effectué au vu de principes exposés dans une délibération du Conseil d'Administration du 9 juillet 2012, illustrés, par la suite, dans un rapport au Conseil d'Administration du 1er juin 2017.

Un avenant à la présente convention devra formaliser l'allongement du portage et la nouvelle date d'échéance de rachat par la Collectivité.

ARTICLE 5.3 : PENALITES

Tout dépassement d'échéance n'ayant pas fait l'objet d'un accord préalable de l'EPF Normandie dans les conditions visées aux Article 5.1 et Article 5.2 de la présente convention, sera soumis à pénalités au taux de 4 % dès le premier jour de dépassement de l'échéance contractuelle de rachat jusqu'à la date de rachat effectif, sous forme d'une facturation annuelle adressée à la Collectivité ayant souscrit l'engagement de rachat.

Le taux d'actualisation de 1% prévu à l'Article 11.2 de la présente convention continuera parallèlement à courir jusqu'à la date de rachat effectif du bien, sauf exonération validée par le Conseil d'Administration de l'EPF Normandie.

Sur la période de dépassement, le taux total applicable sera donc de 5 % l'an (taux de pénalité de 4% + taux d'actualisation de 1%).

ARTICLE 5.4 : RACHAT PAR UN TIERS EN SUBSTITUTION

La Collectivité pourra, par délibération de son Conseil Municipal, demander à l'EPF Normandie que le rachat se réalise, dans les mêmes conditions, au profit soit d'un tiers de droit public, soit d'un bailleur social investi d'une mission d'intérêt général en vue de la réalisation d'une opération de logements, soit d'un aménageur désigné dans le cadre d'une concession d'aménagement, soit d'un tiers opérateur désigné par la Collectivité à l'issue d'une procédure de publicité et de mise en concurrence préalables, dont les conditions devront être respectées tout au long du processus menant jusqu'à la cession du foncier.

La Collectivité devra porter à la connaissance du tiers acquéreur, quel que soit son mode de désignation, les conditions de la présente convention passée entre elle et l'EPF Normandie au titre de l'action foncière. En toute hypothèse, la Collectivité restera garante à l'égard de l'EPF Normandie, du respect des échéances de rachat prévues conventionnellement et plus largement des conditions de l'engagement de rachat qu'elle a souscrit.

Le cas échéant, la Collectivité interviendra à l'acte de rachat par le tiers acquéreur, pour prendre à sa charge les frais, dépenses et travaux accessoires d'aménagement demandés par ce dernier, et que l'EPF Normandie ne serait pas en mesure de supporter.

ARTICLE 6 : GESTION, SECURISATION ET PRESERVATION DES BIENS

ARTICLE 6.1 : TRANSFERT DE GESTION

La gestion - en ce compris la sécurisation et la préservation des biens, bâtis ou non, libres ou occupés, acquis par l'EPF Normandie, dans le cadre de la présente convention, a été transférée à la Collectivité à compter de la notification qui lui en a été faite par l'EPF Normandie, par lettre recommandée avec accusé de réception lors de l'acquisition des parcelles.

Cette gestion est transférée :

- Jusqu'à la date du rachat par la Collectivité, ou par le tiers acquéreur visé à l'Article 5.4 de la présente convention.

Ou

- Jusqu'à la date de notification de reprise du bien à l'initiative de l'EPF Normandie, dans le cas où la Collectivité ne respecterait pas son obligation de rachat à l'échéance prévue. La gestion de l'immeuble sera assurée par l'EPF Normandie, à compter de ladite notification.

Durant le transfert de gestion, et hormis en matière d'assurances et d'indemnisation des sinistres, de relations avec la DGFIP pour la gestion des Taxes Foncières, des opérations de reconnaissance des limites et toutes opérations menées par un géomètre, la Collectivité est subrogée dans tous les droits et obligations de l'EPF Normandie, en sa qualité de propriétaire.

La Collectivité sollicitera l'autorisation de l'EPF Normandie préalablement au dépôt de toute demande pour laquelle l'autorisation du propriétaire est requise. Sont visées notamment les demandes de permis de démolir, de construire et d'une manière générale toutes les autorisations d'urbanisme, les autorisations de fouilles et de sondages.

Durant la période de portage où la gestion est transférée, il revient ainsi aux parties de réaliser notamment :

EPF Normandie	Collectivité
<ul style="list-style-type: none"> - Prise de l'assurance du propriétaire et gestion des sinistres afférents - Relations avec la DGFIP (taxes et impôts) - Autorisation donnée à la Collectivité de déposer une autorisation d'urbanisme (division, démolition, DP, PC), ou de réaliser des fouilles archéologiques - Reconnaissance des limites de propriété - Cosignature des baux avec la Collectivité 	<ul style="list-style-type: none"> - Prise de l'assurance en tant qu'occupant - Entretien du bâti et des dépendances - Sécurisation et préservation - Gestion des occupants (COP ou bail) - Signature des Conventions d'occupation précaires après accord préalable de l'EPF Normandie visé à l'Article 6.3.1

La Collectivité prend les immeubles dans l'état où ils lui sont remis lors de la notification du transfert de gestion par l'EPF Normandie. Elle doit les maintenir en bon état d'entretien et de conservation (clôture, murs, toiture, etc.), de sécurité à l'égard des tiers et de préservation si la propriété possède des éléments inscrits, classés ou remarquables tant bâtis que végétaux ou meubles.

ARTICLE 6.2 : GESTION PATRIMONIALE

A compter de la notification du transfert de gestion par l'EPF Normandie, la Collectivité a la garde et la charge des biens acquis par l'EPF Normandie.

Pour les acquisitions à venir postérieurement à la signature de la présente convention une visite desdits biens sera organisée par l'EPF Normandie, dans les 8 jours ouvrés, à compter de l'entrée en possession du bien, en présence de la Collectivité qui aura au préalable récupéré les clefs. Cette visite n'est pas nécessaire si les travaux de déconstruction sous maîtrise d'ouvrage de l'EPF Normandie démarrent concomitamment à la prise de possession. Le cas échéant, une visite du bien sera organisée après réception des travaux de déconstruction dans le cadre de la reprise de la gestion du bien par la Collectivité.

En cas de risques spécifiques, la visite des biens sera organisée dans un délai de 48 heure ouvré, à compter de l'entrée en possession du bien.

Quelle que soit l'hypothèse, le constat d'état des lieux sera établi soit par un huissier de justice, soit par un représentant de l'EPF Normandie, soit par un prestataire compétent missionné par l'EPF Normandie.

Ce constat sera notifié à la Collectivité par mail.

ARTICLE 6.3 : GESTION DE L'OCCUPATION

La Collectivité assurera la gestion des contrats d'occupation n'ayant pas été résiliés lors de l'acquisition des biens par l'EPF Normandie, ainsi que de ceux souscrits durant le portage des biens dans les conditions ci-après.

La Collectivité rédigera ou fera rédiger les baux et conventions – sauf cas particulier visé à l'Article 6.3.4 de la présente convention-, percevra les loyers et redevances des occupations. Elle remettra dans le mois qui suit leur signature, copie de tous les contrats à l'EPF Normandie.

Article 6.3.1 : Biens acquis occupés

Pour les biens acquis occupés, la Collectivité doit veiller à la bonne exécution des baux et conventions en cours au moment de l'acquisition des immeubles par l'EPF Normandie, et notamment percevoir et recouvrer, par voie judiciaire le cas échéant, les loyers et toutes sommes dues au titre de la location ou de l'occupation prévues dans les baux ou conventions.

Toute modification des conditions d'occupation inscrites dans des baux (commerciaux, ruraux, habitation ou autres) devra être cosignée par l'EPF Normandie et la Collectivité. Par ailleurs, les conventions d'occupation précaires passées par cette dernière, qui ne devront pas entraîner de perte de la valeur économique du bien, devront être soumises à l'accord préalable de l'EPF Normandie, formalisé par un courrier.

Article 6.3.2 : Biens acquis libres, par voie d'expropriation

Pour ce type de biens, soumis en termes d'occupation au régime de la précarité prévu par les codes de l'urbanisme et de l'expropriation du fait de leur acquisition par voie exorbitante, la Collectivité consentira exclusivement des conventions d'occupation précaires ne conférant au preneur aucun droit au renouvellement ni au maintien dans les lieux. Un cahier des charges devra être annexé à ces contrats dans le respect des dispositions des articles L. 411-1 et suivants du code de l'expropriation, lequel devra être préalablement soumis à l'EPF Normandie pour accord. Cet accord sera formalisé par un courrier de l'EPF Normandie adressé à la Collectivité.

Article 6.3.3 : Biens acquis libres hors procédure d'expropriation

La Collectivité pourra passer des contrats d'occupation précaire qui ne pourront en aucun cas excéder la durée du portage. Elle soumettra le projet de contrat à l'EPF Normandie avant toute signature dans les mêmes conditions que celles fixées à l'Article 6.3.1 de la présente convention.

Article 6.3.4 : Biens acquis afin de maintenir ou créer un commerce ou une activité professionnelle

L'EPF Normandie consentira, sur demande de la Collectivité, un bail tripartite (EPF Normandie – Collectivité – preneur à bail) au candidat retenu par elle selon la nature de l'occupation souhaité et le profil du candidat. La Collectivité interviendra à la signature du bail, s'engageant ainsi à en assurer l'exécution complète jusqu'à son terme et cela à compter du jour où elle sera devenue propriétaire de l'immeuble en application de la présente convention.

Bien que l'acte soit signé par l'EPF Normandie, la Collectivité aura seule la responsabilité de la gestion du bail.

Les baux pourront prévoir des travaux d'aménagement et de mise aux normes des locaux, qui seront à la charge de la Collectivité ou des preneurs à bail. Les conditions dans lesquelles l'EPF Normandie accepte la réalisation de travaux seront précisées dans la demande formulée par la Collectivité : notamment la nature des travaux, les modalités de financement, etc. Les bénéficiaires du bail devront justifier d'une assurance pour leur activité à compter de la signature du bail. Un état des lieux devra être réalisé avant la prise de possession.

Les baux seront consentis moyennant un loyer à négocier avec le locataire en fonction des autres conditions prévues au contrat. Le loyer sera encaissé directement par la Collectivité pendant la période de portage puis après rachat de l'immeuble. Il s'y ajoutera de manière courante le remboursement de l'impôt foncier et des charges.

En cas de résiliation d'un bail, sans repreneur immédiat, et pour quelque cause que ce soit, les dispositions des Article 6.3.1 à Article 6.3.3 , entreraient à nouveau en vigueur sans délai.

ARTICLE 6.4 : USAGES TRANSITOIRES

Dans le cadre du transfert de gestion du bien durant la période de portage, la Collectivité aura l'usage du bien. Elle pourra notamment développer des usages transitoires, soit à son profit, soit au profit de tiers à la présente convention.

Si la Collectivité ne peut donner au bien sa destination finale – avec ou sans travaux – elle peut néanmoins l'utiliser pour un usage transitoire (par exemple : une zone de stockage, un logement temporaire d'urgence, un commerce éphémère, etc.). Seul un contrat adapté à la nature et à la précarité de l'usage pourra être signé par la Collectivité, après accord préalable de l'EPF Normandie formalisé dans un courrier.

Dans l'hypothèse où la Collectivité envisagerait un usage transitoire sur une friche, cette information devra être délivrée suffisamment en amont pour permettre à l'EPF Normandie de lui transmettre, le cas échéant, les éléments dont il dispose sur le bien, notamment en termes de pollution, afin d'en tenir compte dans la mise en œuvre de l'usage transitoire.

Etant ici précisé, que la Collectivité ne doit en aucun cas permettre l'installation d'activités risquant de conférer la domanialité publique aux biens acquis par l'EPF Normandie. En conséquence, le bien dont la gestion est transférée à la Collectivité ne devra pas être affecté à l'usage direct du public, ni affecté à un service public avec aménagement indispensable à cet effet.

ARTICLE 6.5 : SECURISATION

Article 6.5.1 : Mesures de mise en sécurité des biens et des personnes

Dans le cadre du transfert de gestion, la Collectivité veille tout particulièrement à prendre toutes les mesures nécessaires pour garantir la sécurité des tiers, mais également la conservation du bien. Pour cela, elle doit, régulièrement, surveiller et veiller au bon état des clôtures, à la fermeture des portes et des fenêtres, à l'étanchéité des couvertures et remédier aux anomalies constatées, sans que cette liste ne soit exhaustive.

En cas de squats – ponctuels, temporaires ou permanents - une procédure devra être entreprise par la Collectivité, sans attendre, afin de faire quitter les occupants des lieux sans qu'ils puissent revenir, en prenant les mesures de murage, tûlages, mise sous alarme, d  molition, etc.

Les travaux de murage et de d  molition sont soumis    un accord pr  alable de l'EPF Normandie, qui sera formalis   par un courrier. Il appartient    la Collectivit   d'obtenir les autorisations d'urbanisme n  cessaire et d'en adresser une copie    l'EPF Normandie.

D  s la fin de la d  construction, l'information sera transmise    l'EPF Normandie par un imprim   CERFA mod  le IL 6704 qui le transmettra, en tant que propri  taire aux Services du cadastre concern   dans les 90 jours suivant la r  alisation du changement de destination. Cette information permettra   galement de mettre    jour la base de refacturation de l'assurance.

Article 6.5.2 : Travaux de pr  -verdissement ou de reverdissement

Dans le cadre du transfert de gestion, la Collectivit   peut engager des travaux de d  construction du bien aux fins de sa s  curisation, auxquels elle pourra int  grer des travaux de pr  -verdissement ou reverdissement.

En aucun cas ces am  nagements ne pourront   tre ouverts au public.

ARTICLE 6.6 : PRESERVATION

Article 6.6.1 : B  ti

Dans le cas o   le bien b  ti port   serait consid  r   comme remarquable (biens class  , inscrit ou en cours d'inscription, paysages et biens identifi  s au titre de l'article L. 151-19 du code de l'urbanisme), la Collectivit   s'engage    conserver et entretenir,    la hauteur de ce qu'il repr  sente, ce patrimoine.

Article 6.6.2 : Biodiversit  

La Collectivit  , ayant en charge l'entretien r  gulier des biens (impliquant par exemple l'entretien des espaces ext  rieurs et des haies par le fauchage, la taille et la coupe de v  g  tation - sans que cette liste ne soit exhaustive), peut, de son propre chef, r  aliser ou faire r  aliser les travaux aff  rents.

Une attention particuli  re devra cependant   tre port  e    la pr  servation de la biodiversit     ventuellement pr  sente sur le site (faune/flore remarquable, maintien de corridors   cologiques (trame verte, trame bleue, trame brune).

Article 6.6.3 : D  chets

En cas de d  p  t, volontaire ou non, de d  chets sur les parcelles propri  t  s de l'EPF Normandie dans le cadre d'un portage au b  n  fice de la Collectivit  , celle-ci devra mettre en   uvre tous les moyens dont elle dispose, y compris judiciaires, afin de faire cesser le trouble, et y apporter r  paration, pour lutter contre la prolif  ration des d  p  ts sauvages. La Collectivit   est tenue, le cas   ch  ant, de faire proc  der    l'  vacuation des d  chets dans les fili  res appropri  es.

En aucun cas l'EPF Normandie ne pourra être regardé, en sa qualité de propriétaire, comme le détenteur et responsable de ces déchets, au sens des dispositions de l'article L. 541-2 du code de l'environnement.

Article 6.6.4 : Pollution

Dans l'hypothèse où des biens portés, dans le cadre du présent contrat, emporteraient l'obligation pour le propriétaire de réaliser des travaux, et notamment si ces travaux visent à endiguer ou mettre fin à une pollution menaçant la santé publique ou les propriétés riveraines, la Collectivité s'engage :

- À accepter que le coût de réalisation de ces travaux soit répercuté dans le prix de rachat de l'immeuble, comme précisé à l'ARTICLE 11 ci-après,
- Ou bien à racheter par anticipation le bien concerné, pour exonérer l'EPF Normandie de la réalisation de ces travaux.

Dans le cas où l'EPF Normandie envisagerait à ce titre des travaux, la Collectivité sera avisée par l'EPF Normandie du risque de pollution des biens portés, de la nature des travaux à mener et de leur coût prévisionnel. La notification adressée par l'EPF Normandie à la Collectivité permettra à cette dernière de se positionner selon les deux options prévues ci-dessus.

ARTICLE 7 : ASSURANCES

ARTICLE 7.1 : ASSURANCES DU PROPRIETAIRE (EPF NORMANDIE)

En sa qualité de propriétaire, l'EPF Normandie assure les biens acquis au titre de la présente convention dans le cadre de contrats globaux souscrits auprès de ses assureurs. Ces contrats qui couvrent l'ensemble du patrimoine de l'EPF Normandie garantissent les immeubles contre les événements courants en matière immobilière.

L'assurance de l'EPF Normandie est une assurance dite "du propriétaire", elle ne se substitue pas à celle que doit souscrire la Collectivité.

Pour information et sous réserve d'évolution, le montant au contrat de l'EPF Normandie du 01/04/2024 au 31/03/2025 est de 1,2204€ HT/m² de bâti et de plancher quelle que soit la hauteur sous plafond/an. Ce montant est appelé à être révisé annuellement.

La nature de la couverture assurantielle et le montant de la prime est susceptible d'évoluer en fonction des contrats passés par l'EPF Normandie et des variations économiques. A chaque changement d'assureur, ou évolution des contrats d'assurances que l'EPF Normandie a souscrits, les nouvelles dispositions s'appliqueront *de facto*. Le cas échéant, l'EPF Normandie s'oblige à en informer la Collectivité. Cette information prendra la forme d'un courrier, adressé par LRAR par l'EPF Normandie à la Collectivité, accompagné du justificatif afférent. Cette information sera délivrée à la Collectivité dans les meilleurs délais, ou lors de l'appel annuel de la prime d'assurance, selon les cas de figure visés à l'ARTICLE 8 de la présente convention.

L'EPF Normandie assurera le paiement de cette assurance auprès de l'assureur avant de se faire rembourser par la Collectivité, au prorata du nombre de jours assurés, de la date d'acquisition par l'EPF Normandie à la date de rachat par la Collectivité ou le tiers acquéreur en substitution.

ARTICLE 7.2 : ASSURANCE POUR LE GESTIONNAIRE (COLLECTIVITE)

La Collectivité devra contracter auprès d'une ou plusieurs compagnies d'assurance dûment agréées pour ce type d'opérations, toutes les polices d'assurances nécessaires à la couverture des risques se rapportant à l'ensemble des biens, notamment immobiliers, dont la gestion lui a été transférée dans les conditions définies à l'ARTICLE 6 de la présente convention.

Elle devra notamment assurer :

- Les risques locatifs, d'occupation et d'usage liés à ces biens ;
- Le recours des voisins et des tiers ;
- Ses propres biens ;
- Ses propres préjudices financiers (pertes d'exploitation, frais supplémentaires d'exploitation) ;
- Sa responsabilité liée à l'exercice de ses activités et à l'exploitation des biens objets de la présente convention.

Aucune clause de renonciation à recours n'est applicable entre l'EPF Normandie, la Collectivité et ses assureurs.

La Collectivité s'engage à communiquer à l'EPF Normandie les attestations émanant de son assureur spécifiant les garanties souscrites en application du présent article sous un délai d'une semaine maximum après l'acquisition du ou des biens objet(s) de la présente convention. Elle s'engage également à remettre, annuellement, au cours du premier de mois de chaque année, l'attestation annuelle d'assurance des biens portés.

La Collectivité est tenue d'informer l'EPF Normandie de toute mise en demeure adressée par son assureur à défaut de paiement de cotisation.

ARTICLE 8 : FRAIS DE GESTION ET D'ENTRETIEN A LA CHARGE DE LA COLLECTIVITE

Pour les dépenses relatives aux assurances et aux taxes foncières bâties et non bâties, l'EPF Normandie assurera le paiement de cette assurance auprès de l'assureur avant de se faire rembourser, annuellement, des sommes avancées auprès des collectivités bénéficiaires du portage.

Afin de permettre à la Collectivité de provisionner ces dépenses dans son budget, l'EPF Normandie précisera lors de la notification du transfert de gestion du bien à la Collectivité :

- L'estimation prévisionnelle du montant d'assurance au regard du dernier taux connu au titre de son contrat d'assurance appliqué à la surface développée du bien acquis ;
- Le montant de la dernière taxe foncière si le document est transmis par l'ancien propriétaire.

Pour les parcelles déjà en stock, les dépenses prévisionnelles sont à estimer au regard des facturations effectuées sur les années précédentes.

Pour les taxes diverses (d'habitation, rivière, encombrants, ordures ménagères, etc.), la Collectivité remboursera les dépenses engagées par l'EPF Normandie pouvant être dues au titre des biens portés. Le règlement se fera dans les 30 jours suivant l'appel de fonds, sur production de justificatifs, que l'appel soit fait pendant la période de portage ou après le rachat.

Tout règlement sera effectué par virement au compte de l'Agent Comptable de l'EPF Normandie.

Tous les abonnements de fluides ou autres rattachés à l'immeuble devront, dès l'acquisition du bien, être libellés, adressés et gérés par la Collectivité.

ARTICLE 9 : VISITES DES BIENS EN COURS DE PORTAGE

Les visites ci-après exposées sont réalisées sans préjudice de la visite visée à l'Article 6.2 de la présente convention.

ARTICLE 9.1 : VISITE ANNUELLE DANS LE CADRE DU CONTRAT GLOBAL D'ASSURANCES

Dans le cadre du contrat global qu'il a souscrit auprès de son assureur, l'EPF Normandie s'est engagé à faire procéder à une visite annuelle des biens bâtis en cours de portage. Une première visite a lieu dans les six mois qui suivent leur entrée dans le patrimoine de l'Établissement, sauf si les travaux de déconstruction sont engagés dans ce délai.

L'EPF Normandie a confié à un prestataire la charge d'effectuer ces visites.

Ce prestataire a pour mission d'effectuer un compte-rendu de sa visite et de vérifier tout particulièrement qu'aucun élément de l'état du bien n'ait pour conséquence de mettre en jeu la sécurité des personnes et des biens des tiers. Lors de la visite, un avis peut également être donné sur la structure du bien et sur les mesures de sécurité.

Dans le cadre du transfert de gestion, la Collectivité s'engage à accompagner ce prestataire lors de sa visite aux biens bâtis, objets de la présente convention. La visite se faisant tant à l'extérieur qu'à l'intérieur, la Collectivité prendra les mesures nécessaires afin que son représentant soit en possession des clefs permettant l'ouverture de tous les bâtiments – y compris ceux occupés en tant qu'habitation, magasin, industrie, etc. - à l'exception de ceux totalement murés. En cas d'impossibilité d'accéder à l'immeuble du fait de la Collectivité, conduisant l'EPF Normandie à devoir commander une nouvelle visite au prestataire, l'EPF Normandie se réserve la possibilité de facturer cette seconde visite à la Collectivité au montant du bordereau des prix du marché passé par l'EPF Normandie avec son prestataire, qui serait alors annexé à la facturation correspondante.

ARTICLE 9.2 : VISITES HORS CONTRAT GLOBAL D'ASSURANCES

Dans le cadre de la gestion par la Collectivité du patrimoine porté, l'EPF Normandie peut être amené à effectuer des visites complémentaires de ses biens, tant par un prestataire missionné qu'en interne. Pour cela, il peut solliciter la Collectivité afin qu'elle lui ouvre ou fasse ouvrir le bien concerné. Cette mention doit clairement apparaître dans les conventions ou baux, ou tout autre contrat d'occupation ou d'usage, que la Collectivité pourrait mettre en place au cours de la période de portage.

La Collectivité s'oblige à mettre fin, sans délai, aux problèmes signalés par le représentant de l'EPF Normandie, y compris à assurer la libération immédiate des lieux si l'occupation consentie devient incompatible avec l'état des bâtiments en assurant, à ses frais le relogement des occupants le cas échéant.

Dans le cas où la Collectivité souhaiterait procéder à la démolition du bien, elle doit en demander l'accord préalable à l'EPF Normandie, puis lui transmettre une copie du permis de démolir. Dès la fin de la démolition, la Collectivité en informe l'EPF Normandie. En cas de non-information de l'EPF

Normandie d'une démolition et d'une visite du prestataire de service mandaté par l'EPF Normandie, cette visite sera facturée à la Collectivité au montant du bordereau des prix du marché passé par l'EPF Normandie avec son prestataire, qui serait alors annexé à la facturation correspondante.

Dans l'hypothèse où une procédure d'urgence de mise en sécurité (anciennement procédure de péril imminent) devait être mise en œuvre, sur le fondement des articles L. 511-1 et suivants du code de la construction et de l'habitation, en raison de l'état des biens dont la gestion a été transférée à la Collectivité, l'EPF Normandie sera en droit d'exiger de celle-ci, le cas échéant, le remboursement de l'ensemble des sommes qu'il serait amené à dépenser pour la réalisation des travaux prescrits par l'autorité compétente dans le cadre de ladite procédure, après information de l'EPF Normandie à la Collectivité du montant des dépenses à provisionner.

ARTICLE 10 : ENGAGEMENTS DES PARTIES

D'une manière générale, les modalités de travail de l'EPF Normandie intègrent les moyens de communication par visioconférence dès que l'objet de la réunion le permet. La Collectivité accepte donc cette organisation de travail.

ARTICLE 10.1 : ENGAGEMENTS DE L'EPF NORMANDIE

- Mener les procédures d'acquisitions appropriées à la maîtrise des parcelles, dans le cadre d'un portage foncier (amiable, préemption, expropriation, droit de priorité, délaissement) dans les conditions fixées à l'ARTICLE 4 de la présente convention,
- Assurer la maîtrise d'ouvrage des prestations définies dans le préambule et à l'ARTICLE 2 ci-dessus,
- Demander l'avis des services de la Collectivité sur le contenu du Dossier de Consultation des Prestataires/Entreprises de la présente intervention,
- Limiter les engagements aux financements mis en place dans le cadre de la présente convention ou de ses avenants,
- Les obligations de l'EPF Normandie seront limitées aux garanties prises au titre des marchés publics,
- Mobiliser, au service de la réalisation du projet, une équipe pluridisciplinaire travaillant en mode projet,
- Tenir régulièrement informée la Collectivité de l'état d'avancement de la convention,
- Transmettre à la Collectivité les livrables des documents établis par les prestataires mandatés par l'EPF Normandie,
- Céder à l'issue du portage, les biens acquis à sa demande dans le cadre de la présente convention, à la Collectivité ou à un opérateur désigné par elle dans les conditions prévues à l'Article 5.4 de la présente convention,
- Facturer annuellement, telle que prévue au sein de la présente convention, les frais et taxes à la charge de la Collectivité, en produisant les justificatifs correspondants.

ARTICLE 10.2 : ENGAGEMENTS DE LA COLLECTIVITE

Article 10.2.1 : Engagements d'ordre général

- Avertir dans les meilleurs délais l'EPF Normandie des difficultés locales particulières liées au projet,

- Fournir toute information et tout document utile en sa possession à la date d'entrée en vigueur de la présente convention,
- Permettre le libre accès au(x) site(s) concerné(s) à toute personne représentant l'EPF Normandie ainsi qu'à toute personne que celui-ci aura mandatée, pendant la durée de la présente convention, en obtenant l'autorisation écrite des propriétaires si propriétaires privés, y compris pour mener des sondages si l'intervention de l'EPF Normandie le nécessite, et en appuyant si nécessaire les demandes formulées en ce sens par l'Etablissement auprès du propriétaire privé,
- Informer l'EPF Normandie en cas d'intention de modifier le projet envisagé pendant la durée d'exécution de la présente convention,
- Mettre en œuvre les démarches administratives nécessaires à la bonne exécution de la convention (délibération, DUP, etc.),
- Mobiliser l'ensemble de l'ingénierie et de l'expertise locale en mesure d'accompagner le projet,
- Conduire les démarches relatives à la modification ou à la révision des documents de planification et /ou d'urbanisme afin de permettre la réalisation du projet.

Article 10.2.2 : Engagements particuliers pour le foncier

- Assurer la garde et la charge des biens acquis par l'Etablissement, à compter de la notification du transfert de gestion par l'EPF Normandie,
- Informer l'EPF Normandie de tous les problèmes et litiges pouvant survenir pendant la durée du transfert de gestion des immeubles,
- Mener un projet d'aménagement, répondant aux objectifs généraux de l'article L 300-1 du Code de l'Urbanisme,
- Se porter acquéreur du foncier au terme du portage ou désigner un tiers acquéreur pour se porter acquéreur du foncier en substitution, au prix de rachat et dans les conditions fixées par les ARTICLE 4 ; ARTICLE 5 et ARTICLE 11 de la présente convention.

Article 10.2.3 : Engagements particuliers pour les études techniques

- La Collectivité organisera les moyens d'accès au site et à l'intérieur des bâtiments et se chargera de leur re-fermeture après intervention des prestataires mandatés par l'EPF Normandie. Ainsi, si cela est nécessaire, la Collectivité s'engage à réaliser les travaux nécessaires de défrichage ou d'ouverture d'accès, pour permettre l'accès au site afin que les interventions soient réalisées dans de bonnes conditions pour les prestataires de l'EPF Normandie.
- Concernant les enjeux liés à la protection de la biodiversité, la Collectivité s'engage à communiquer à l'EPF Normandie les éventuelles informations dont elle dispose sur les spécificités du secteur (retours d'expériences sur le secteur, observations de terrain particulières, ...). Ces éléments pourront ainsi être pris en compte dans l'étude prévue dans le cadre de cette convention, dont les conclusions seront transmises à la Collectivité, qui se chargera de les transmettre à son tour aux intervenants ultérieurs du projet.
- Dans le cas où des réseaux publics aériens ou souterrains devraient être maintenus en service dans les zones concernées par l'intervention, la Collectivité devra, avant démarrage du chantier, prendre en charge avec les concessionnaires concernés, les travaux de dévoiement et de protection de ces réseaux, indispensables à la mise en sécurité de la zone d'intervention des entreprises.

- La Collectivité devra pouvoir disposer d'informations précises sur les limites de propriété du bien concerné par les travaux (nécessité de disposer d'un plan de bornage en cas de contexte urbain avec gestion de mitoyennetés).
- La Collectivité appuiera l'EPF Normandie dans les démarches à réaliser auprès des riverains (visites éventuelles), si elles sont nécessaires dans le cadre des études techniques ou des travaux à venir.

ARTICLE 11 : MODALITES FINANCIERES

ARTICLE 11.1 : ETUDES TECHNIQUES

Article 11.1.1 : Enveloppe allouée à l'opération pour les études techniques

L'enveloppe maximale allouée pour les études techniques s'élève à **70 000 € HT**, financé de la façon suivante :

- 30 % du montant HT à la charge de l'EPF Normandie,
- 30 % du montant HT à la charge de la Région Normandie,
- 40 % du montant HT à la charge de la Collectivité, auquel s'ajoute la TVA correspondante,

Dans le cas où d'autres financements seraient susceptibles d'être mobilisés (Fonds Vert de l'Etat...) sur cette intervention, les clés de financement seront revues et feront l'objet d'un avenant à cette convention.

La convention est au stade « projet » dans l'attente de la délibération de la Région, prévue en mai 2025.

A noter que cette enveloppe financière a été dimensionnée sur la base des connaissances du site lors de sa prise en charge et des études envisagées (cf. ARTICLE 2). Si les enjeux du site mettaient en évidence la nécessité de poursuivre les études au-delà de l'enveloppe financière allouée, un complément d'enveloppe devra alors être soumis aux instances délibérantes de chaque partenaire, et impliquerait un avenant à la convention.

Article 11.1.2 : Facturation par l'EPF Normandie à la Collectivité

Après achèvement des études techniques, l'EPF Normandie facturera à la Collectivité, sa participation augmentée de la TVA s'y afférant. Les justificatifs des dépenses seront visés par l'agent comptable de l'EPF Normandie et joints à l'appel de fonds, le tout transmis de manière dématérialisée.

Afin d'éviter les croisements de flux de trésorerie, l'EPF Normandie déduira de l'appel de fonds correspondant à la facture finale, ses fonds propres et les subventions qu'il aura reçues de la Région Normandie au profit de la Collectivité pour cette opération.

Les règlements de la Collectivité seront effectués au compte de l'EPF Normandie qui fournira un R.I.B.

Article 11.1.3 : Versements par la Collectivité

La Collectivité versera, comme suit, à l'EPF Normandie :

11.1.3.1 Acompte

Sur présentation d'un état récapitulatif des dépenses acquittées, certifié exact par l'Agent Comptable de l'EPF Normandie, au moins égale à 35 % du montant prévisionnel programmé, la Collectivité versera un acompte d'un montant de **11 760 €** correspondant à 35 % de la participation HT de la Collectivité (9 800 €) et à la TVA correspondante (1 960 €) au bénéfice de l'EPF Normandie.

11.1.3.2 Solde

A la fin des études techniques, la Collectivité et l'EPF Normandie acceptent le principe de la compensation de trésorerie afin d'éviter les croisements de règlements. L'EPF Normandie déduira de l'appel de fonds correspondant à la facture finale, ses fonds propres et les subventions qu'il aura reçues ou qui resteront à recevoir de la Région Normandie au profit de la Collectivité pour ces études. Il en reste une somme maximale de **21 840 €** correspondant au solde de la participation HT de la Collectivité (18 200 €) et à la TVA calculée sur le solde de la participation HT de la Collectivité (3 640 €).

ARTICLE 11.2 : FONCIER

Article 11.2.1 : Détermination du prix de rachat

Le prix de rachat

Le prix de rachat correspond à l'ensemble des dépenses réalisées par l'EPF Normandie au titre du portage foncier.

Ces dépenses sont composées notamment :

- Du prix et des indemnités de toutes natures payés aux propriétaires initiaux et aux ayants droits,
- Des frais divers d'acte et de procédure, des commissions d'agence et d'intermédiaires, du coût des travaux de géomètre, si nécessaire, de type bornage, division cadastrale, ..., etc. Il est ici rappelé que, en cas de mise en œuvre d'une procédure d'expropriation, des dispositions particulières sont à prendre en compte pour la prise en charge des frais liés à cette procédure, tel que présenté à l'article 4.3 de la présente convention.
- Le cas échéant, du coût des travaux d'entretien, de conservation ou de mise en sécurité, que l'EPF Normandie serait venu assurer en lieu et place de la Collectivité et qui ne serait pas financé dans le cadre de la convention EPF-Région 2022-2026 (cas particuliers),
- Du coût des travaux imposés à l'EPF Normandie par une pollution des biens portés, menaçant la santé publique ou les propriétés riveraines, qui ne serait pas financé dans le cadre de la convention EPF-Région,
- Le cas échéant, du montant des travaux exécutés dans le cadre d'une procédure d'urgence de mise en sécurité (anciennement péril imminent).

L'EPF Normandie, compte tenu de sa qualité d'assujetti à la TVA, soumet la revente des biens acquis au régime de la TVA applicable au moment de cette revente. La TVA est ajoutée au prix de rachat.

Le prix de rachat demeure valable au plus tard à la date d'échéance de rachat conventionnelle du bien.

Actualisation

Le taux annuel d'actualisation a été fixé par le Conseil d'Administration de l'EPF Normandie le 28 juin

2016 à 0 % si la durée de portage est de 5 ans au plus.

Pour les durées de portage supérieures à 5 ans, il sera appliqué un taux d'actualisation annuel de 1 %, calculé au *pro rata temporis* sous forme d'intérêts, à partir de la sixième année de portage, du prix total de rachat du foncier jusqu'à la date prévisionnelle de rachat par la Collectivité ou le tiers acquéreur en substitution, formalisé par acte authentique de vente.

L'assiette du taux d'actualisation de 1% comprend exclusivement :

- Le prix et les indemnités de toutes natures payés aux propriétaires et aux ayants droits,
- Les frais divers d'acte, de procédure, les commissions d'agence et d'intermédiaires, les travaux de géomètre et de sécurisation éventuels.

En cas de changement futur du taux d'actualisation décidé par le Conseil d'Administration de l'EPF Normandie, le nouveau taux s'appliquera aux biens en stock et aux biens à acquérir dès le 1^{er} janvier de la deuxième année suivant la décision de changement de taux.

Une évolution du taux d'actualisation, applicable dans les conditions ainsi définies, pourrait être envisagée notamment si l'EPF Normandie était amené à devoir emprunter sur le marché financier pour financer son activité. La mesure aurait matière à s'appliquer dès le premier euro emprunté par l'EPF Normandie.

La modification des conditions d'actualisation s'appliquera au vu de la délibération exécutoire du Conseil d'Administration.

Enfin, il est précisé que l'EPF Normandie est assujetti à la TVA au sens de l'article 256 A du CGI. Aussi, selon la nature de l'immeuble objet de la présente convention, et la qualité du vendeur de ce bien, l'acquisition qui sera réalisée par l'EPF Normandie sera susceptible d'entrer dans le champ d'application de la TVA. De même, le rachat qui aura lieu à l'issue de la période de réserve foncière sera assujettie à TVA.

Article 11.2.2 : Abaissement de la charge foncière

L'EPF Normandie peut prévoir, en partenariat avec la Région Normandie et la commune, un abaissement de la charge foncière en faveur du logement locatif social et/ou d'accession à la propriété, qui sera déduite du prix de rachat des biens auxquels elle a été affectée.

L'abaissement de la charge foncière sera calculé selon les modalités précisées dans la convention de partenariat liant l'EPF Normandie et la Région Normandie.

En contrepartie de l'abaissement de la charge foncière consenti, le programme - tel que décrit dans la demande de prise en charge du projet par l'abaissement de la charge foncière - devra être respecté.

Une sollicitation spécifique devra être formulée par la Collectivité et le bailleur sur ce sujet, fera l'objet d'une instruction et, en cas de validation du dossier, une convention sera signée par les parties concernées afin de préciser les modalités de financement du dispositif d'abaissement de la charge foncière accordé pour le projet sus-décrit.

L'EPF Normandie, compte tenu de sa qualité d'assujetti à la TVA, soumet la revente des biens acquis au régime de la TVA applicable au moment de cette revente.

ARTICLE 12 : DUREE DE LA CONVENTION

La présente convention prend effet à compter de sa signature par l'EPF Normandie et la Collectivité. Elle est conclue pour une durée de **huit années** à compter de cette signature, étant précisé que :

- Les échéances de portage décrites à l'Article 5.1 devront être respectées pour les parcelles en stock ;
- les études techniques devront être achevées avant le 26/05/2030 (date CP Région + 5 ans), compte-tenu du délai d'éligibilité des dépenses pour la Région¹.

Cet achèvement de la convention suppose au préalable :

- Le rachat des biens par la Collectivité ou un tiers acquéreur en substitution, ainsi que le paiement afférent audit rachat.
- L'apurement des comptes entre tous les cofinanceurs pour les études techniques.

La durée de la convention pourra être prorogée par voie d'avenant sur demande argumentée de la Collectivité et sous réserve :

- D'acceptation de la demande par le Conseil d'Administration si il s'agit d'un report d'échéance
- Et/ou d'acceptation d'un avenant de prolongation de l'éligibilité des dépenses par la Région.

ARTICLE 13 : CONTROLE

La Collectivité pourra, sur simple demande, solliciter la production de justificatifs relatifs à l'opération auprès de l'EPF Normandie.

ARTICLE 14 : MODALITES DE RESILIATION DE LA CONVENTION

Les parties s'engagent à exécuter la présente convention avec diligence et bonne foi. Elles peuvent toutefois, avant le terme de la convention fixé à l'ARTICLE 12 , résilier la convention d'un commun accord.

ARTICLE 14.1 : RESILIATION D'UN COMMUN ACCORD

La convention peut être résiliée d'un commun accord entre les parties. Dans cette hypothèse, les signataires de la convention procèdent à un constat contradictoire des interventions réalisées. Ce constat est annexé au courrier de l'EPF Normandie formalisant la résiliation, adressé à la Collectivité.

La résiliation ne pourra être formalisée qu'une fois que l'ensemble des biens en cours de portage par l'EPF Normandie aura été racheté par la Collectivité ou le tiers acquéreur en substitution et que l'apurement des comptes entre tous les cofinanceurs sera constaté.

ARTICLE 14.2 : DEMANDES D'ACQUISITION SANS SUITE

En cas d'abandon de l'opération du fait de la Collectivité, ou bien celui de l'échec d'une acquisition d'un bien compris dans le périmètre de l'intervention prise en charge par l'EPF Normandie à la

¹ Délai d'éligibilité des dépenses pour la Région : délai de 4 ans et 6 mois à compter de la date de délibération de la Région attribuant sa subvention, délai auquel sont ajoutés 6 mois afin procéder aux appels de fonds auprès des partenaires. Le dépassement de cette date entraîne la forclusion, c'est-à-dire la déchéance du droit de demander le versement du solde de la subvention Région et donc son annulation, et la possibilité pour la Région de demander le reversement des fonds déjà versés.

demande de la Collectivité, cette dernière s'engage à rembourser à l'EPF Normandie la totalité des frais engagés par ce dernier pour parvenir à l'acquisition ou aux acquisitions considérées.

Cet engagement porte sur toutes les dépenses réalisées par l'EPF Normandie pour parvenir à ces acquisitions : frais préalables liés à la recherche d'informations tels que diagnostics techniques ou environnementaux, frais de cartographie, renseignements hypothécaires, travaux de géomètre, frais d'avocats, d'huissiers ou de procédure, indemnités, dommages-intérêts ou frais de toutes natures résultant des décisions judiciaires liées ou découlant des procédures mises en œuvre pour parvenir à la maîtrise foncière des biens en cause, sans que cette liste ne soit exhaustive.

Le remboursement de ces frais extérieurs sera réclamé par l'EPF Normandie, sur la base de justificatifs et de factures acquittées.

ARTICLE 15 : BILAN DE LA MISE EN OEUVRE DE LA CONVENTION

Sur demande de l'EPF Normandie, la Collectivité pourra être amenée à échanger et à transmettre l'ensemble des éléments nécessaires afin d'établir un bilan de la mise en œuvre de la présente convention par l'EPF Normandie. Le respect des engagements pris conditionnera de nouvelles prises en charge et la poursuite des interventions menées par l'EPF Normandie pour le compte de la Collectivité.

ARTICLE 16 : COMMUNICATION ET INFORMATION

La Collectivité s'engage à faire connaître les dispositifs mis en œuvre dans le cadre de la présente convention et leurs modalités de cofinancement par tous moyens appropriés.

L'EPF Normandie et la Collectivité s'engagent à mentionner leur partenariat dans toutes les actions de communication portant sur le projet objet de la convention.

La Collectivité s'engage à faire connaître les dispositifs mis en œuvre dans le cadre de la présente convention et leurs modalités de cofinancement par tous moyens appropriés.

Les participations de la Région et de l'EPF Normandie devront figurer sous forme de logo et seront portées sur tout support de communication (panneaux de chantier, communiqués de presse, etc.) lié à l'opération.

L'EPF Normandie et la Collectivité s'engagent à mentionner leur partenariat dans toutes les actions de communication portant sur le projet objet de la convention.

Toute action d'information et de communication physique ou numérique, menée par la Collectivité et/ou l'opérateur désigné par elle dans le cadre du projet décrit dans la présente convention doit faire mention du soutien apporté par l'EPF Normandie en :

- Apposant le logo de l'EPF Normandie, de la Région Normandie et des éventuels autres cofinanceurs,
- Inscrivant la mention « **Foncier porté et requalifié, études réalisées, ... par l'Etablissement Public Foncier de Normandie avec son soutien financier** »,
- Mentionnant les montants financiers pris en charge par l'EPF Normandie,

- Conviant les représentants de l'EPF Normandie, de la Région Normandie et des éventuels autres cofinanceurs aux manifestations publiques organisées dans le cadre de la réalisation du projet (pose de première pierre, inauguration, visites ministérielles...).

Les logos et les mentions décrites ci-dessus doivent toujours être visibles par le public et placés bien en évidence. Leurs emplacement et taille sont adaptés à la taille du matériel ou du document utilisé. La taille des logos de l'EPF Normandie, de la Région Normandie et des éventuels autres cofinanceurs, doivent être équivalentes à la taille du logo de la Collectivité et/ou de l'opérateur.

ARTICLE 17 : LITIGE ET CONTENTIEUX

En cas de litige sur l'exécution ou l'interprétation de la présente convention, les parties s'obligent à une phase préliminaire de conciliation. A défaut de solution amiable, les parties conviennent de saisir le tribunal administratif de Rouen.

Fait à Rouen, le

Le Maire de la Ville de ROUEN

**Le Directeur Général
de l'EPF de Normandie**

Nicolas MAYER-ROSSIGNOL

Annexe 1

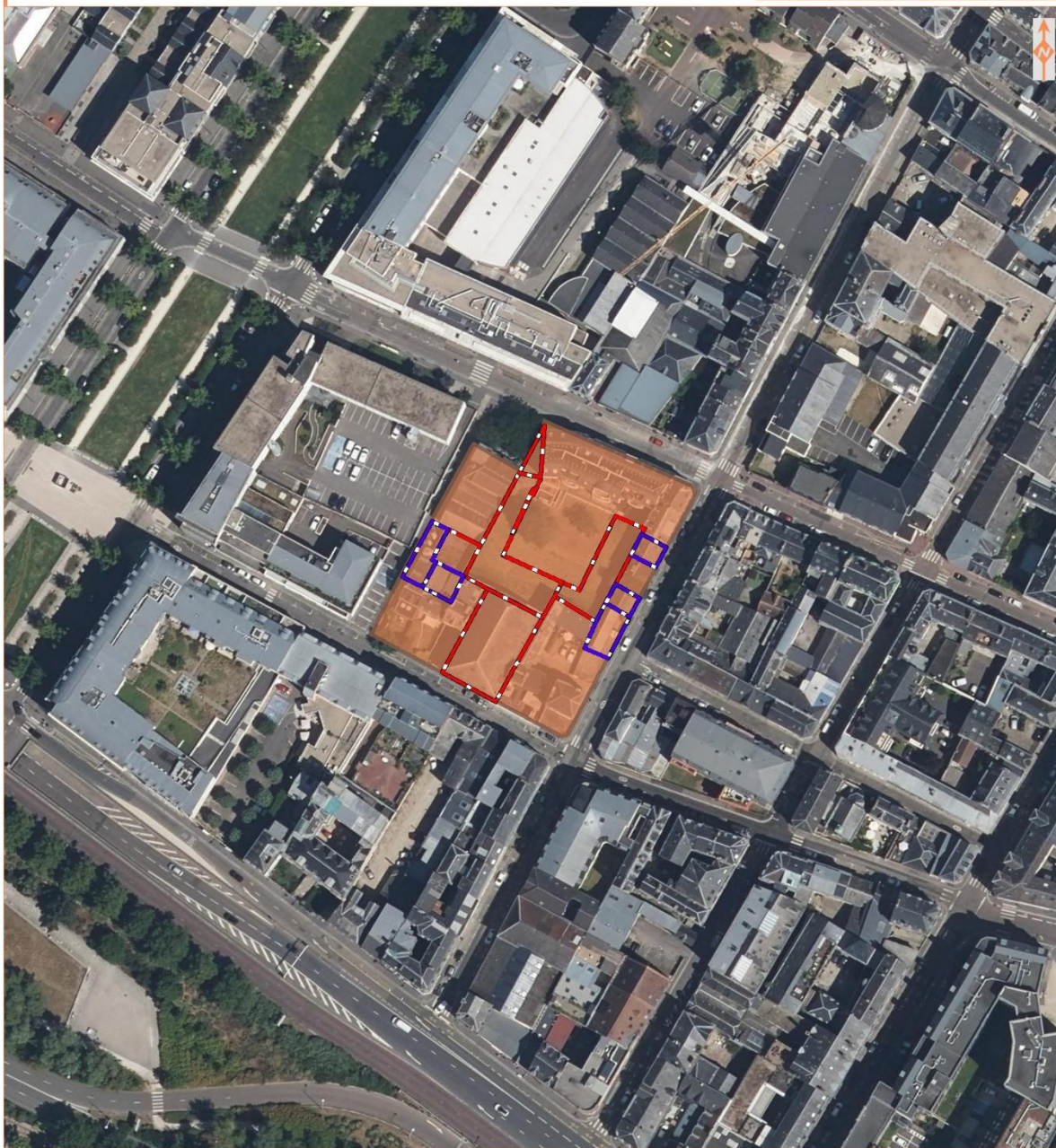
Périmètre Portage Foncier

Action foncière

Métropole Rouen Normandie
Rouen




Surface : 4 664 m² environ
Emprise bâtie : 2 524 m² environ

ROUEN : ILOT DUGUAY TROUIN



Sources : BD Ortho 76 - IGN - 2025

Cartographie : C.B. (EPF Normandie) le 12/05/2025

-  Parcelles en stock EPF
-  Parcelles cédées EPF
-  Emprise concernée par l'opération

Plan annexé à la
convention signée le :

0 12,5 25 50
Mètres



Action foncière**ROUEN : ILOT DUGUAY TROUIN**

Métropole Rouen Normandie
Rouen

Code Opération : 900082
 Surface : 4 664 m² environ
 Emprise bâtie : 2 524 m² environ
 Section : KY



Sources : Origine cadastre 2025 - Droits de l'Etat réservés

Cartographie : C.B. (EPF Normandie) le 12/05/2025

- | | |
|-----------------------------------|----------------------|
| Parcelles en stock EPF | Sections cadastrales |
| Parcelles cédées EPF | Parcelles |
| Emprise concernée par l'opération | Bâti |

Plan annexé à la
convention signée le :

0 5 10 20
Mètres



Périmètres Etudes techniques

